



สรุปผลการดำเนินงานและข้อเสนอเชิงนโยบายในการขับเคลื่อน  
การใช้ประโยชน์จากกลไก อว. ส่วนหน้า สำหรับการพัฒนาจังหวัดราชบุรี

ภายใต้โครงการขับเคลื่อนการดำเนินงานหน่วยปฏิบัติการส่วนหน้าของ  
กระทรวงการอุดมศึกษา วิทยาศาสตร์ วิจัยและนวัตกรรม ในการสนับสนุน  
การพัฒนาจังหวัดเพื่อขับเคลื่อนไทยไปด้วยกัน (อว. ส่วนหน้า)  
ประจำปีงบประมาณ พ.ศ. 2564 ประจำปีจังหวัดราชบุรี

หน่วยปฏิบัติการส่วนหน้าของกระทรวงการอุดมศึกษา วิทยาศาสตร์ วิจัยและนวัตกรรม ในการ  
สนับสนุนการพัฒนาจังหวัดเพื่อขับเคลื่อนไทยไปด้วยกัน (อว. ส่วนหน้า) ประจำปีจังหวัดราชบุรี  
โดย มหาวิทยาลัยศิลปากร

## คำนำ

ด้วยมหาวิทยาลัยศิลปากรเป็นสถาบันอุดมศึกษาที่ได้รับมอบหมายให้เป็นหน่วยปฏิบัติการส่วนหน้าของกระทรวงการอุดมศึกษา วิทยาศาสตร์ วิจัยและนวัตกรรมในการสนับสนุนการพัฒนาจังหวัดเพื่อขับเคลื่อนไทยไปด้วยกัน (อว.ส่วนหน้า) ประจำจังหวัดราชบุรี โดยมี มหาวิทยาลัยราชภัฏหมู่บ้านจอมบึง และมหาวิทยาลัยเทคโนโลยีพระจอมเกล้าธนบุรี (มจธ.) ราชบุรี ซึ่งเป็นมหาวิทยาลัยในพื้นที่ร่วมเป็นเครือข่ายและคณะทำงาน เพื่อร่วมกันขับเคลื่อนงานด้านอุดมศึกษา วิทยาศาสตร์ วิจัยและนวัตกรรมในการพัฒนาจังหวัดราชบุรี

หน่วยปฏิบัติการ อว. ส่วนหน้า จังหวัดราชบุรี ได้ดำเนินการรวบรวมข้อมูลผลงานวิจัยที่เกี่ยวข้องกับจังหวัดราชบุรี จากหน่วยงาน อววน. และจัดทำข้อเสนอเชิงนโยบายในการขับเคลื่อนการใช้ประโยชน์จากกลไก อว. ส่วนหน้า สำหรับการพัฒนาจังหวัดราชบุรี ขึ้น โดยมีขอบเขตในการนำเสนอบนฐานความสอดคล้องกับทิศทางการพัฒนาของจังหวัดราชบุรี พ.ศ. 2561 – 2565 และประเด็นยุทธศาสตร์ขับเคลื่อนแผนพัฒนาจังหวัดราชบุรี พ.ศ. 2561 – 2565 (ฉบับทบทวนปี พ.ศ. 2563) เพื่อเป็นข้อเสนอแนะทิศทางและกรอบนโยบายในการสนับสนุนการพัฒนาจังหวัดราชบุรีเพื่อขับเคลื่อนไทยไปด้วยกันต่อไป

คณะทำงานหน่วยปฏิบัติการ  
อว. ส่วนหน้า จังหวัดราชบุรี

## สารบัญ

	หน้า
1. ความเป็นมาและผลการดำเนินงาน อว. ส่วนหน้า จังหวัดราชบุรี	1
2. กระบวนและข้อมูลสำหรับการจัดทำข้อเสนอเชิงนโยบายฯ	2
2.1 กระบวนการการจัดทำข้อเสนอเชิงนโยบายฯ	2
2.2 ข้อมูลประกอบสำหรับการจัดทำข้อเสนอเชิงนโยบายฯ	2
3. ข้อเสนอเชิงนโยบายในการขับเคลื่อนการใช้ประโยชน์จากกลไก อว. ส่วนหน้า สำหรับการ พัฒนาจังหวัดราชบุรี	20
3.1 ข้อเสนอสำหรับจังหวัดราชบุรี	20
3.2 ข้อเสนอสำหรับกระทรวงการอุดมศึกษา วิทยาศาสตร์ วิจัยและนวัตกรรม	22
3.3 ข้อเสนอสำหรับเครือข่ายคณะทำงาน อว. ส่วนหน้า จังหวัดราชบุรี และมหาวิทยาลัย ในพื้นที่	23
4. ขับเคลื่อนงานวิจัย ทำทายราชบุรี	25
5. เชื่อมโยงภาครัฐ มุ่งพัฒนาราชบุรี	26
ภาคผนวก	29
- คำสั่งแต่งตั้งคณะทำงานหน่วยปฏิบัติการส่วนหน้าของกระทรวงการอุดมศึกษา วิทยาศาสตร์ วิจัยและนวัตกรรมในการสนับสนุนการพัฒนาจังหวัดเพื่อขับเคลื่อนไทยไป ด้วยกัน (อว.ส่วนหน้า) ประจำจังหวัดราชบุรี	30

## สรุปผลการดำเนินงานและข้อเสนอเชิงนโยบายในการขับเคลื่อน การใช้ประโยชน์จากกลไก อว. ส่วนหน้า สำหรับการพัฒนาจังหวัดราชบุรี

### 1. ความเป็นมาและผลการดำเนินงาน อว. ส่วนหน้า จังหวัดราชบุรี

ภายใต้นโยบายการนำวิทยาศาสตร์ วิจัยและนวัตกรรมสู่การทำงานเชิงพื้นที่ ตามนโยบาย “ขับเคลื่อนไทยไปด้วยกันเพื่อพัฒนาจังหวัด ด้วยอุดมศึกษา วิทยาศาสตร์ วิจัยและนวัตกรรม (อววน.)” โดยมีศาสตราจารย์พิเศษ ดร.เอนก เหล่าธรรมทัศน์ รัฐมนตรีว่าการกระทรวงการอุดมศึกษา วิทยาศาสตร์ วิจัยและนวัตกรรม ได้มอบนโยบาย อว. ส่วนหน้า (Chief Development Officer: CDO ของจังหวัด) ให้กับสถาบันอุดมศึกษาทั่วประเทศได้รับบทบาทเป็นผู้ขับเคลื่อนการพัฒนาเชิงพื้นที่ในจังหวัดต่างๆ ที่ได้รับผิดชอบ

อว. ส่วนหน้า ถือเป็นกลไกหลักในการขับเคลื่อนงานด้าน อววน. ในพื้นที่ โดยเน้นคณะทำงานระดับจังหวัดที่มีสถาบันการศึกษาในสังกัด อว. เป็นหน่วยขับเคลื่อนและประสานงานร่วมกับคณะกรรมการขับเคลื่อนไทยไปด้วยกัน ระดับจังหวัด โดยมุ่งเป้าหมายเพื่อตอบสนองต่อโจทย์ ปัญหา และความต้องการของพื้นที่ที่จะนำไปสู่การกำหนดเป้าหมายเชิงการพัฒนาในระดับจังหวัดและภูมิภาค รวมทั้งสามารถเชื่อมโยงการทำงานเชิงรุกในระดับพื้นที่จากโครงการ “มหาวิทยาลัยสู่ตำบล” ที่สนับสนุนการสร้างความเข้มแข็งจากชุมชนและสังคม อันนำไปสู่การกำหนดนโยบายการพัฒนาประเทศเป็นลำดับ

มหาวิทยาลัยศิลปากร เป็นสถาบันอุดมศึกษาที่ได้รับมอบหมายและมีหน้าที่ขับเคลื่อน อว. ส่วนหน้า จังหวัดราชบุรี โดยมี มหาวิทยาลัยราชภัฏหมู่บ้านจอมบึง และมหาวิทยาลัยเทคโนโลยีพระจอมเกล้าธนบุรี (มจธ.) ราชบุรี ซึ่งเป็นมหาวิทยาลัยในพื้นที่ร่วมเป็นเครือข่ายและคณะทำงาน อว. ส่วนหน้า จังหวัดราชบุรี ร่วมกัน โดยการกำหนดทิศทางและแนวทางการดำเนินงานของ อว. ส่วนหน้า จังหวัดราชบุรี ดำเนินการผ่านกลไกคณะกรรมการร่วมระหว่างจังหวัดราชบุรี ส่วนราชการที่ได้รับมอบหมาย ตัวแทนภาคเอกชน ตัวแทนภาคประชาชน และเครือข่ายสถาบันการศึกษาในพื้นที่ ตามคำสั่งกระทรวงการอุดมศึกษา วิทยาศาสตร์ วิจัยและนวัตกรรม ที่ 226/2563 ลงวันที่ 23 พฤศจิกายน พ.ศ. 2563

จากแนวทางการดำเนินงานและการขับเคลื่อน อว. ส่วนหน้า จังหวัดราชบุรี ที่ผ่านมา มหาวิทยาลัยศิลปากร มหาวิทยาลัยราชภัฏหมู่บ้านจอมบึง และมหาวิทยาลัยเทคโนโลยีพระจอมเกล้าธนบุรี ได้ดำเนินการในรอบระยะเวลา 7 เดือน โครงการและกิจกรรม ตลอดจนหน้าที่ที่ได้รับมอบหมายจากกระทรวงการอุดมศึกษา วิทยาศาสตร์ วิจัยและนวัตกรรม ประกอบด้วย

1. การประสานงานเครือข่ายและความร่วมมือจากภาครัฐ เอกชน และภาคประชาชนในการกำหนดรูปแบบการดำเนินงานของหน่วยปฏิบัติการส่วนหน้าของ อว. ในการสนับสนุนการพัฒนาจังหวัดเพื่อขับเคลื่อนไทยไปด้วยกัน (อว. ส่วนหน้า) ประจำจังหวัดราชบุรี

2. การนำงานด้าน อววน. มาเพิ่มขีดความสามารถและศักยภาพของจังหวัด โดยมี 2 กิจกรรมย่อย คือ

2.1 ประสานหน่วยงานในสังกัด อว. เพื่อนำงานด้านการอุดมศึกษา วิทยาศาสตร์ วิจัยและนวัตกรรม (อววน.) มาเพิ่มขีดความสามารถให้กับจังหวัด

2.2 สรุปประเด็นปัญหาที่มีความจำเป็นเร่งด่วนของจังหวัด เพื่อประสานหน่วยงาน อววน.

เจ้าขององค์ความรู้ เทคโนโลยีและนวัตกรรมในการแก้ไขปัญหา

3. จัดทำข้อเสนอแนะเชิงการพัฒนาในการผนวกกับศักยภาพจังหวัดด้วย อววน. เพื่อเตรียมความพร้อมการจัดทำแผนงาน/โครงการบรรจุเข้าสู่แผนพัฒนาพื้นที่

4. ผลักดันแผนงาน/โครงการสู่แผนพัฒนาจังหวัด เพื่อขับเคลื่อนงานด้าน อววน. อย่างต่อเนื่องในจังหวัดราชบุรี

## 2. กระบวนและข้อมูลสำหรับการจัดทำข้อเสนอเชิงนโยบาย

ภายใต้การจัดทำข้อเสนอเชิงนโยบายข้อเสนอเชิงนโยบายในการขับเคลื่อนการใช้ประโยชน์จากกลไก อว. ส่วนหน้า สำหรับการพัฒนาจังหวัดราชบุรี คณะทำงาน อว. ส่วนหน้า จังหวัดราชบุรี กำหนดประเด็นในการจัดทำข้อเสนอเชิงนโยบายฯ จากกระบวนการวิเคราะห์และสังเคราะห์ข้อมูลประเภทโครงการและกิจกรรมที่ดำเนินงานในบทบาท อว. ส่วนหน้า และผลงานวิจัยที่เกี่ยวข้องกับการพัฒนาจังหวัดราชบุรี โดยมีรายละเอียดดังต่อไปนี้

### 2.1 กระบวนการจัดทำข้อเสนอเชิงนโยบาย

จากการสรุปผลการดำเนินงานของโครงการและกิจกรรมที่ดำเนินการผ่านกลไก อว. ส่วนหน้า จังหวัดราชบุรี และการวิเคราะห์ศักยภาพของมหาวิทยาลัยในพื้นที่ ร่วมกับสถาบันอุดมศึกษาในเครือข่ายวิจัย อุดมศึกษาภาคกลางตอนล่าง จากการวิเคราะห์ข้อมูลผลงานวิจัยที่เกี่ยวข้องกับจังหวัดราชบุรี ระหว่าง ปี 2559 – 2564 ทำให้ทราบถึงศักยภาพและบทบาทของมหาวิทยาลัยต่างๆ ที่เกี่ยวข้องข้างต้น ต่อประเด็นการพัฒนาจังหวัดราชบุรีที่สอดคล้องกับแผนพัฒนาจังหวัดราชบุรี พ.ศ. 2561 – 2565 (ฉบับทบทวนปี พ.ศ. 2563) ภายใต้วิสัยทัศน์ “เมืองเกษตรสีเขียว เศรษฐกิจมั่นคง สังคมมีความสุข” และการขับเคลื่อนผ่านประเด็นยุทธศาสตร์ทั้ง 4 ประเด็น ประกอบด้วย

ยุทธศาสตร์ที่ 1 : พัฒนาการเกษตรสีเขียวแบบครบวงจร และเมืองอาหารคุณภาพที่เติบโตอย่างมั่นคง

ยุทธศาสตร์ที่ 2 : เสริมสร้างความมั่นคงทางเศรษฐกิจการค้า การบริการการท่องเที่ยวด้วยนวัตกรรมและบริการที่มีมูลค่าสูง

ยุทธศาสตร์ที่ 3 : การพัฒนาคุณภาพประชาชน และความมั่นคงในคุณภาพชีวิตด้วยหลักปรัชญาของเศรษฐกิจพอเพียง

ยุทธศาสตร์ที่ 4 : การจัดการทรัพยากรธรรมชาติและสิ่งแวดล้อมที่สมดุล และใช้ประโยชน์อย่างยั่งยืน

ด้วยเหตุนี้ คณะทำงาน อว. ส่วนหน้า จังหวัดราชบุรี จึงมีความคิดเห็นร่วมกันในการรวบรวมและสังเคราะห์ข้อมูลต่างๆ ข้างต้น รวมทั้งการจัดข้อเสนอเชิงนโยบายในการขับเคลื่อนการใช้ประโยชน์จากกลไก อว. ส่วนหน้า สำหรับการพัฒนาจังหวัดราชบุรี โดยมีขอบเขตในการนำเสนอบนฐานความสอดคล้องกับทิศทางการพัฒนาของจังหวัดราชบุรี พ.ศ. 2561 – 2565 และประเด็นยุทธศาสตร์ขับเคลื่อนแผนพัฒนาจังหวัดราชบุรี พ.ศ. 2561 – 2565 (ฉบับทบทวนปี พ.ศ. 2563) ทั้ง 4 ประเด็น ด้วยการนำเสนอข้อเสนอเชิงนโยบายสู่ผู้เกี่ยวข้องกับกลไก อว. ส่วนหน้า จังหวัดราชบุรีใน 3 ส่วน ประกอบด้วย 1) ข้อเสนอสำหรับจังหวัดราชบุรี 2) ข้อเสนอสำหรับกระทรวงการอุดมศึกษา วิทยาศาสตร์ วิจัยและนวัตกรรม และ 3) ข้อเสนอสำหรับเครือข่ายคณะทำงาน อว. ส่วนหน้า จังหวัดราชบุรี และมหาวิทยาลัยในพื้นที่

### 2.2 ข้อมูลประกอบสำหรับการจัดทำข้อเสนอเชิงนโยบาย

สำหรับข้อมูลที่คณะทำงาน อว. ส่วนหน้า จังหวัดราชบุรี ได้รวบรวม สรุปและวิเคราะห์ เพื่อการจัดทำข้อเสนอเชิงนโยบายข้อเสนอเชิงนโยบายในการขับเคลื่อนการใช้ประโยชน์จากกลไก อว. ส่วนหน้า สำหรับการพัฒนาจังหวัดราชบุรี ประกอบด้วย ข้อมูลประเภทโครงการและกิจกรรมที่ดำเนินงานในบทบาท อว. ส่วนหน้า และผลงานวิจัยที่เกี่ยวข้องกับการพัฒนาจังหวัดราชบุรี โดยมีรายละเอียดดังต่อไปนี้

### 2.2.1 ข้อมูลการวิเคราะห์การถอดบทเรียนจากประสบการณ์การวิจัยในพื้นที่

จากการประชุมแลกเปลี่ยนประสบการณ์การทำงานวิจัยเพื่อการพัฒนาเชิงพื้นที่ระหว่างมหาวิทยาลัยศิลปากรและหน่วยงาน อววน. ในพื้นที่จังหวัดราชบุรีภายใต้โครงการขับเคลื่อนการดำเนินงานหน่วยปฏิบัติการส่วนหน้าของกระทรวงการอุดมศึกษา วิทยาศาสตร์ วิจัยและนวัตกรรม ในการสนับสนุนการพัฒนาจังหวัดเพื่อขับเคลื่อนไทยไปด้วยกัน (อว. ส่วนหน้า) ประจำปีงบประมาณ พ.ศ. 2564 ประจำปีจังหวัดราชบุรี วันศุกร์ที่ 9 กรกฎาคม พ.ศ. 2564 เวลา 9.30 - 12.00 น. และ เวลา 13.30 - 16.00 น.ผ่านระบบการประชุมออนไลน์ Zoom Meeting คณะทำงาน อว. ส่วนหน้า จังหวัดราชบุรีได้ถอดบทเรียนจากประสบการณ์ด้านการวิจัยของมหาวิทยาลัยศิลปากรและมหาวิทยาลัยในพื้นที่ ซึ่งประกอบด้วยประเด็นการวิเคราะห์ 5 ประเด็น ได้แก่ 1) ต้นทุนด้านการวิจัยที่มีอยู่ของมหาวิทยาลัยในพื้นที่ 2) ความเชี่ยวชาญของมหาวิทยาลัยในพื้นที่ 3) ปัญหาและอุปสรรค 4) ความท้าทายในพื้นที่ และ 5) ข้อเสนอแนะในการพัฒนาจังหวัดราชบุรี โดยรายละเอียดได้จำแนกตามมหาวิทยาลัยดังปรากฏในตารางที่ 1 ตารางแสดงการสรุปประเด็นการถอดบทเรียนจากประสบการณ์ด้านการวิจัยของมหาวิทยาลัยในพื้นที่ ดังต่อไปนี้

ตารางที่ 1 ตารางแสดงการสรุปประเด็นการถอดบทเรียนจากประสบการณ์ด้านการวิจัยของมหาวิทยาลัยในพื้นที่

สรุปประเด็นการถอดบทเรียนจากประสบการณ์ด้านการวิจัยของมหาวิทยาลัยในพื้นที่			
อว. ส่วนหน้า จังหวัดราชบุรี			
ประเด็นการถอดบทเรียน	มหาวิทยาลัยศิลปากร	มหาวิทยาลัยราชภัฏหมู่บ้านจอมบึง	มหาวิทยาลัยเทคโนโลยีพระจอมเกล้าธนบุรี (ราชบุรี)
1. ต้นทุนด้านการวิจัยที่มีอยู่ของมหาวิทยาลัยในพื้นที่	1.1 การต่อยอดของงานวิจัยจากการบริการวิชาการ 1.2 ต้นทุนงานวิจัยที่มีฐานทางความเชี่ยวชาญด้านศิลปะและวัฒนธรรม 1.3 มีการรวบรวมฐานข้อมูลจากโครงการด้านแผนแม่บทเกี่ยวกับจังหวัดราชบุรี ในทุกมิติ 1.4 ได้รับทุนต่อเนื่องในมิติต่างๆ ที่เกี่ยวข้องกับจังหวัดราชบุรี 1.5 มีเครือข่ายความร่วมมือในพื้นที่/จังหวัด/ผู้ประกอบการและชุมชน 1.6 จุดเน้นประเด็นการพัฒนาเมือง 1.7 จุดเน้นด้านเศรษฐกิจสร้างสรรค์	1.1 ต้นทุนในการดำเนินงานร่วมกับจังหวัดในประเด็นต่างๆ 4 ประเด็น ได้แก่ 1) ประเด็นท่องเที่ยวเชิงเกษตร/กีฬา/วัฒนธรรม/สุขภาพ/ผู้สูงอายุ (คณะวิทยาการจัดการ) ซึ่งได้รับทุนวิจัยต่อเนื่องและมีส่วนร่วมกับจังหวัดอย่างต่อเนื่อง 2) ประเด็นเกษตรสีเขียวมีต้นทุนด้านเครือข่าย 3) ประเด็นด้านทรัพยากรและสิ่งแวดล้อม (คณะวิทยาศาสตร์) 4) ประเด็นด้านการศึกษา โดยเฉพาะการวิจัยในพื้นที่ชายแดน/การพัฒนาการศึกษาของโรงเรียน 1.2 การดำเนินงานวิจัยครอบคลุมพื้นที่นอกเมือง 1.3 ได้งบประมาณ U2T (35 ตำบลในจังหวัดราชบุรี) ครอบคลุมพื้นที่หลาย	1.1 ต้นทุนในการดำเนินงานภายในจังหวัดราชบุรีในมิติต่างๆ 4 ประเด็น ได้แก่ 1) ประเด็นด้านการศึกษาของโรงเรียนชายขอบ/การจัดการศึกษา/รูปแบบการศึกษาของเด็กเล็ก/อสม. การศึกษา (ราชบุรีโมเดล บพท.)/ออกกลางคืน/การศึกษาเพื่ออาชีพ 2) ประเด็นด้านงานโครงการพระราชดำริ สมเด็จพระกนิษฐาธิราชเจ้า กรมสมเด็จพระเทพรัตนราชสุดาฯ/อุทยานธรรมชาติ อำเภอสวนผึ้ง ได้แก่ การปรับปรุงกิจกรรมของคนกับธรรมชาติ ฝั่ พืชสมุนไพรตระกูลขิง เห็ดป่า สัตว์ป่าและวัฒนธรรมชุมชน ดนตรี กลุ่มชาติพันธุ์ 3) ประเด็นด้านงานภาคอุตสาหกรรม/ภาคธุรกิจ ได้แก่ การแปรรูปสับปะรด/อาหาร/ผลิตภัณฑ์ชุมชน/มะพร้าว/หัวไชโป้ว และสิ่งแวดล้อมและมลพิษของเสียจากโรงงาน 4) ประเด็นด้านงานสนับสนุนภารกิจของโรงพยาบาลในจังหวัดราชบุรี ได้แก่ หุ่นยนต์ส่งอาหารและยา ห้องความดันลบ

สรุปประเด็นการถอดบทเรียนจากประสบการณ์ด้านการวิจัยของมหาวิทยาลัยในพื้นที่			
อว. ส่วนหน้า จังหวัดราชบุรี			
ประเด็นการถอดบทเรียน	มหาวิทยาลัยศิลปากร	มหาวิทยาลัยราชภัฏหมู่บ้านจอมบึง	มหาวิทยาลัยเทคโนโลยีพระจอมเกล้าธนบุรี (ราชบุรี)
		อำเภอ อาทิเช่น อำเภอดำเนินสะดวก อำเภอจอมบึง อำเภอปากท่อ เป็นต้น	1.2 ความครอบคลุมพื้นที่วิจัยในหลายอำเภอของจังหวัดราชบุรี 1.3 มีSuccess Case ต้นแบบ “รางบัวโมเดล” การพัฒนาพื้นที่แบบองค์รวม (เศรษฐกิจ สังคม สิ่งแวดล้อม วัฒนธรรม การเกษตร อาชีพ เทคโนโลยี) 1.4 มีความร่วมมือกับภาคเอกชนขนาดใหญ่ เช่น เบทาโกร เป็นต้น 1.5 ความครอบคลุมโครงการ U2T 40 ตำบล (16 ตำบล ในจังหวัดราชบุรี) 1.6 ได้รับทุนวิจัยจากแหล่งทุนที่หลากหลาย ต่อเนื่อง และเป็นทุนขนาดใหญ่ (วช., บพท.)
2. ความเชี่ยวชาญของมหาวิทยาลัยในพื้นที่	2.1 มีคณะวิชาที่ครอบคลุมประเด็นการวิจัยและยังคงอัตลักษณ์ด้านศิลปวัฒนธรรมเป็นจุดเน้นหลัก 2.2 การบูรณาการงานวิจัยภายในคณะวิชา 2.3 มหาวิทยาลัยมีผลงานวิจัยที่ดำเนินการตอบสนองนโยบายของจังหวัด 2.4 การดำเนินโครงการร่วมกับเยาวชน	2.1 มีศูนย์ตรวจสอบบริการวิชาการรองรับ (อาหารปลอดภัย) 2.2 มีข้อมูลและการเก็บรวบรวมผลกระทบในเชิงสังคม (เกษตรอินทรีย์) 2.3 ความรอบรู้ด้านสัปปะรด ตั้งแต่ต้นน้ำถึงปลายน้ำ 2.4 มีบทบาทต่อการพัฒนาจังหวัดด้านการท่องเที่ยว	2.1 การทำงานแบบบูรณาการภายในมหาวิทยาลัยแบบมุ่งเป้าและครอบคลุมมิติทางวิทยาศาสตร์ เทคโนโลยี มนุษยศาสตร์ และสังคมศาสตร์ 2.2 การใช้ความเชี่ยวชาญทางด้านวิศวกรรมและเทคโนโลยีเป็นกลไกการขับเคลื่อนงานวิจัย 2.3 การผลิตผลงานควบคู่กับการผลักดันเชิงนวัตกรรม 2.4 มีประสบการณ์ด้านงานเครือข่ายความร่วมมือกับชุมชนและหน่วยงานในพื้นที่



สรุปประเด็นการถอดบทเรียนจากประสบการณ์ด้านการวิจัยของมหาวิทยาลัยในพื้นที่			
อว. ส่วนหน้า จังหวัดราชบุรี			
ประเด็นการถอดบทเรียน	มหาวิทยาลัยศิลปากร	มหาวิทยาลัยราชภัฏหมู่บ้านจอมบึง	มหาวิทยาลัยเทคโนโลยีพระจอมเกล้าธนบุรี (ราชบุรี)
		2.5 มีภาคีเครือข่ายด้านชุมชน รัฐวิสาหกิจและชุมชนที่เข้มแข็ง แต่มีจุดอ่อนด้านภาคีผู้ประกอบการ	
3. ปัญหาและอุปสรรค	3.1 ประสบการณ์การทำงานวิจัยในพื้นที่จังหวัดราชบุรียังมีน้อยและยังไม่ครอบคลุมพื้นที่นอกเมือง 3.2 ยังขาดการบูรณาการระหว่างมหาวิทยาลัยในพื้นที่	3.1 ปัญหาภายในมหาวิทยาลัยได้แก่ ปัญหาด้านการขอทุนวิจัยที่มีเพียงบางกลุ่ม และโครงการวิจัยเป็นโครงการที่มีขนาดเล็ก 3.2 ปัญหาภายในพื้นที่ ได้แก่ การบริหารจัดการเวลาในการเก็บข้อมูล (กลุ่มเกษตรกร) และชุมชนบอบช้ำจากการสำรวจ โครงการวิจัยหายไป ระหว่างทาง ไม่ส่งผลต่อ	3.1 ปัญหาของการประสานงานและการบรรจุเป็นแผนของจังหวัดราชบุรี 3.2 ปัญหาการทำงานแบบแยกส่วนของส่วนราชการและองค์กรในจังหวัด 3.3 ปัญหาด้านนโยบายที่ไม่ต่อเนื่องจากภาครัฐ 3.4 ปัญหาการขาดการนำผลวิจัยไปใช้ประโยชน์ (Research of Utilization to planning) ในการวางแผนของจังหวัด
4. ความท้าทายในพื้นที่	4.1 การกระจายหรือขยายพื้นที่วิจัยไปยังพื้นที่นอกเมือง 4.2 มีต้นทุนทางศิลปะและวัฒนธรรม 4.3 ต้นทุนทางภูมิศาสตร์ 4.4 ความสนใจและความต้องการของพื้นที่ที่ต้องการงานด้านการออกแบบและศิลปะ	4.1 การบูรณาการงานวิจัยกับสถาบันอื่นๆ ร่วมกับการเปลี่ยนมุมมองด้านการวิจัยในพื้นที่ใหม่ 4.2 ความหลากหลายด้านฐานทรัพยากรและสิ่งแวดล้อมของจังหวัดราชบุรี (การลดฝุ่นละออง การแปรรูปวัสดุเพื่อลดมลภาวะ) 4.3 การพัฒนาการศึกษาของจังหวัดราชบุรี (ผลสัมฤทธิ์ทางการศึกษาของ	4.1 การปรับปรุงกลไกการทำงานและการบูรณาการร่วมระหว่างมหาวิทยาลัยกับส่วนราชการและหน่วยงานต่างๆ ของจังหวัดราชบุรีในมิติของกระทรวง อว. 4.2 การพัฒนาด้านการเกษตรด้วยการพัฒนาข้อเสนอเชิงนโยบายที่มีน้ำหนักและต่อเนื่องในระยะยาว 4.3 การแก้ไขปัญหาด้านน้ำเสีย สิ่งแวดล้อม ทรัพยากรที่ยังไม่ครอบคลุมในท่วงโซ่

สรุปประเด็นการถอดบทเรียนจากประสบการณ์ด้านการวิจัยของมหาวิทยาลัยในพื้นที่ อว. ส่วนหน้า จังหวัดราชบุรี			
ประเด็นการถอดบทเรียน	มหาวิทยาลัยศิลปากร	มหาวิทยาลัยราชภัฏหมู่บ้านจอมบึง	มหาวิทยาลัยเทคโนโลยีพระจอมเกล้าธนบุรี (ราชบุรี)
		โรงเรียนชายแดน/ทรัพยากร/กลุ่มเปราะบาง/โรงเรียนขนาดเล็ก) 4.4 การบูรณาการงานวิจัยให้เกิดผลกระทบในการพัฒนาจังหวัดในมิติที่ใหญ่ขึ้น หลากหลายมุมมอง และเป็นต้นแบบ	
5. ข้อเสนอแนะในการพัฒนาจังหวัดราชบุรี	5.1 ฐานข้อมูลเกี่ยวกับจังหวัดราชบุรีในทุกมิติ	5.1 ชุดโครงการบูรณาการเพื่อพัฒนาจังหวัดราชบุรีได้แก่ ด้านเกษตรอินทรีย์ด้านการพัฒนาการศึกษา 5.2 การพัฒนาสินค้าเชิงอัตลักษณ์จากพื้นฐานเชิงพื้นที่	5.1 การขยายผล และการนำผลไปสู่การขับเคลื่อนในเชิงนโยบาย (Utilization) 5.2 การกำหนดเจ้าภาพของจังหวัดในการนำผลการวิจัยไปใช้ประโยชน์ 5.3 การจัดทำ Mapping ในเชิงพื้นที่ 5.4 การศึกษา Demand side 5.5 การสร้าง “ราชบุรีโมเดล” 5.6 ผู้ให้ข้อมูลสำคัญ Key man /ผู้นำรุ่นใหม่/เยาวชน
6. มุมมองจากผู้สังเกตการณ์	<u>ประเด็นการวิจัย</u> - วัฒนธรรมประดิษฐ์/เทียม <u>ฐานข้อมูลการวิจัย/สังเคราะห์ประเด็น</u> - วิเคราะห์ SRL/TRL จากโครงการ	- ไม่มี -	- ไม่มี -

สรุปประเด็นการถอดบทเรียนจากประสบการณ์ด้านการวิจัยของมหาวิทยาลัยในพื้นที่			
อว. ส่วนหน้า จังหวัดราชบุรี			
ประเด็นการถอดบทเรียน	มหาวิทยาลัยศิลปากร	มหาวิทยาลัยราชภัฏหมู่บ้านจอมบึง	มหาวิทยาลัยเทคโนโลยีพระจอมเกล้าธนบุรี (ราชบุรี)
	<ul style="list-style-type: none"> <li>- จัดกลุ่มประเภทโครงการพัฒนาโครงการในอนาคต</li> <li>- พัฒนาโจทย์วิจัยในลักษณะไตรภาคี (โครงการขนาดใหญ่)</li> </ul>		

## 2.2.2 ข้อมูลการวิเคราะห์ผลงานวิจัยของสถาบันการศึกษาที่เกี่ยวข้อง

จากการวิเคราะห์ข้อมูลผลงานวิจัยที่เกี่ยวข้องกับจังหวัดราชบุรี ระหว่าง ปี พ.ศ. 2559 – 2564 จากฐานข้อมูลการวิจัยต่างๆ และข้อมูลการวิจัยที่เกี่ยวข้องกับการพัฒนาจังหวัดราชบุรี รวมทั้งการสังเคราะห์ข้อมูลผลงานวิจัยที่สอดคล้องกับทิศทางการพัฒนาของจังหวัดราชบุรี พ.ศ. 2561 – 2565 และประเด็นยุทธศาสตร์ขับเคลื่อนแผนพัฒนาจังหวัดราชบุรี พ.ศ. 2561 – 2565 (ฉบับทบทวนปี พ.ศ. 2563) ทั้ง 4 ประเด็น โดยมีรายละเอียดดังต่อไปนี้

ตารางที่ 2 ตารางแสดงจำนวนผลงานวิจัยของสถาบันอุดมศึกษาใน อว. ส่วนหน้า จังหวัดราชบุรี 3 แห่ง

ลำดับ ที่	สถาบัน อุดมศึกษา	ความสอดคล้องกับยุทธศาสตร์จังหวัดราชบุรี					รวม
		ยุทธศาสตร์ที่ 1 (พัฒนาการ เกษตรสีเขียว แบบครบวงจรฯ)	ยุทธศาสตร์ที่ 2 (เสริมสร้างความ มั่งคั่งทาง เศรษฐกิจฯ)	ยุทธศาสตร์ที่ 3 (การพัฒนา คุณภาพ ประชาชนฯ)	ยุทธศาสตร์ที่ 4 (การจัดการ ทรัพยากร ธรรมชาติฯ)	ไม่ สอดคล้อง	
1	มหาวิทยาลัย ศิลปากร	0	10	0	3	6	19
2	มหาวิทยาลัย เทคโนโลยีพระ จอมเกล้าธนบุรี (มจร.) ราชบุรี	4	2	0	0	1	7
3	มหาวิทยาลัย ราชภัฏหมู่บ้าน จอมบึง	4	19	5	3	31	62
รวม		8	31	5	6	38	88

หมายเหตุ : ประเด็นยุทธศาสตร์จังหวัดจังหวัดราชบุรี 4 ประเด็น ได้แก่

1. พัฒนาการเกษตรสีเขียวแบบครบวงจร และเมืองอาหารคุณภาพที่เติบโตอย่างมั่นคง
2. เสริมสร้างความมั่งคั่งทางเศรษฐกิจการค้า การบริการการท่องเที่ยวด้วยนวัตกรรม และบริการที่มีมูลค่าสูง
3. การพัฒนาคุณภาพประชาชน และความมั่นคงในคุณภาพชีวิตด้วยหลักปรัชญาของเศรษฐกิจพอเพียง
4. การจัดการทรัพยากรธรรมชาติและสิ่งแวดล้อมที่สมดุล และใช้ประโยชน์อย่างยั่งยืน

ตารางที่ 3 ตารางแสดงจำนวนผลงานวิจัยของสถาบันอุดมศึกษาอื่นๆ ในเครือข่ายวิจัยอุดมศึกษาภาคกลาง  
ตอนล่างอีก 27 แห่ง

ลำดับ ที่	สถาบันอุดมศึกษา	ความสอดคล้องกับยุทธศาสตร์จังหวัดราชบุรี					รวม
		ยุทธศาสตร์ที่ 1 (พัฒนาการ เกษตรสีเขียว แบบครบวงจร)	ยุทธศาสตร์ที่ 2 (เสริมสร้าง ความมั่นคงทาง เศรษฐกิจ)	ยุทธศาสตร์ที่ 3 (การพัฒนา คุณภาพ ประชาชน)	ยุทธศาสตร์ที่ 4 (การจัดการ ทรัพยากร ธรรมชาติ)	ไม่ สอดคล้อง	
1	มหาวิทยาลัย เกษตรศาสตร์	18	9	3	15	24	69
2	มหาวิทยาลัยมหิดล (ไม่สามารถเข้าถึง ข้อมูลบางส่วนได้)	0	0	0	0	15	15
3	มหาวิทยาลัย ราชภัฏกาญจนบุรี	0	0	0	0	0	0
4	มหาวิทยาลัย ราชภัฏเพชรบุรี	0	0	0	0	0	0
5	มหาวิทยาลัย ราชภัฏนครปฐม	0	1	0	0	2	3
6	มหาวิทยาลัย ราชภัฏธนบุรี	0	0	0	0	0	0
7	มหาวิทยาลัย ราชภัฏบ้านสมเด็จ เจ้าพระยา	0	0	0	0	0	0
8	มหาวิทยาลัย เทคโนโลยีราชมงคล พระนคร	0	3	0	0	1	4
9	มหาวิทยาลัย เทคโนโลยีราชมงคล กรุงเทพ	0	0	0	0	0	0
10	มหาวิทยาลัย เทคโนโลยีราชมงคล รัตนโกสินทร์	0	0	0	0	0	0
11	มหาวิทยาลัยธนบุรี	0	0	0	0	0	0
12	มหาวิทยาลัย คริสเตียน	0	0	0	0	2	2
13	มหาวิทยาลัยสยาม	0	0	0	0	0	0

ลำดับ ที่	สถาบันอุดมศึกษา	ความสอดคล้องกับยุทธศาสตร์จังหวัดราชบุรี					รวม
		ยุทธศาสตร์ที่ 1 (พัฒนาการ เกษตรสีเขียว แบบครบวงจร)	ยุทธศาสตร์ที่ 2 (เสริมสร้าง ความมั่นคงทาง เศรษฐกิจ)	ยุทธศาสตร์ที่ 3 (การพัฒนา คุณภาพ ประชาชน)	ยุทธศาสตร์ที่ 4 (การจัดการ ทรัพยากร ธรรมชาติ)	ไม่ สอดคล้อง	
14	มหาวิทยาลัย นานาชาติ แอสแตมฟอร์ด	0	0	0	0	0	0
15	มหาวิทยาลัย หัวเฉียวเฉลิม พระเกียรติ	0	0	0	0	0	0
16	มหาวิทยาลัยเอเชีย อาคเนย์	0	0	0	0	0	0
17	มหาวิทยาลัย เวสเทิร์น	0	0	0	0	0	0
18	มหาวิทยาลัย กรุงเทพธนบุรี	0	0	0	0	0	0
19	มหาวิทยาลัย เว็บสเตอร์	0	0	0	0	0	0
20	วิทยาลัยเซนต์ เทราซา-อินดี (บุคคลภายนอก ไม่สามารถเข้าถึง ฐานข้อมูลได้)	0	0	0	0	0	0
21	วิทยาลัยเทคโนโลยี สยาม	0	0	0	0	0	0
22	วิทยาลัยชุมชน สมุทรสาคร	0	0	0	0	0	0
23	วิทยาลัยแสงธรรม	0	0	0	0	0	0
24	วิทยาลัยทองสุข	0	0	0	0	0	0
25	มหาจุฬาลงกรณ์ ราชวิทยาลัย	0	0	0	0	1	1
26	มหาวิทยาลัยมหา มกุฏราชวิทยาลัย (บุคคลภายนอก ไม่สามารถเข้าถึง ฐานข้อมูลได้)	0	0	0	0	0	0
27	สถาบันอาศรมศิลป์	0	0	0	0	0	0
รวม		18	13	3	15	45	94

หมายเหตุ : ประเด็นยุทธศาสตร์จังหวัดจังหวัดราชบุรี 4 ประเด็น ได้แก่

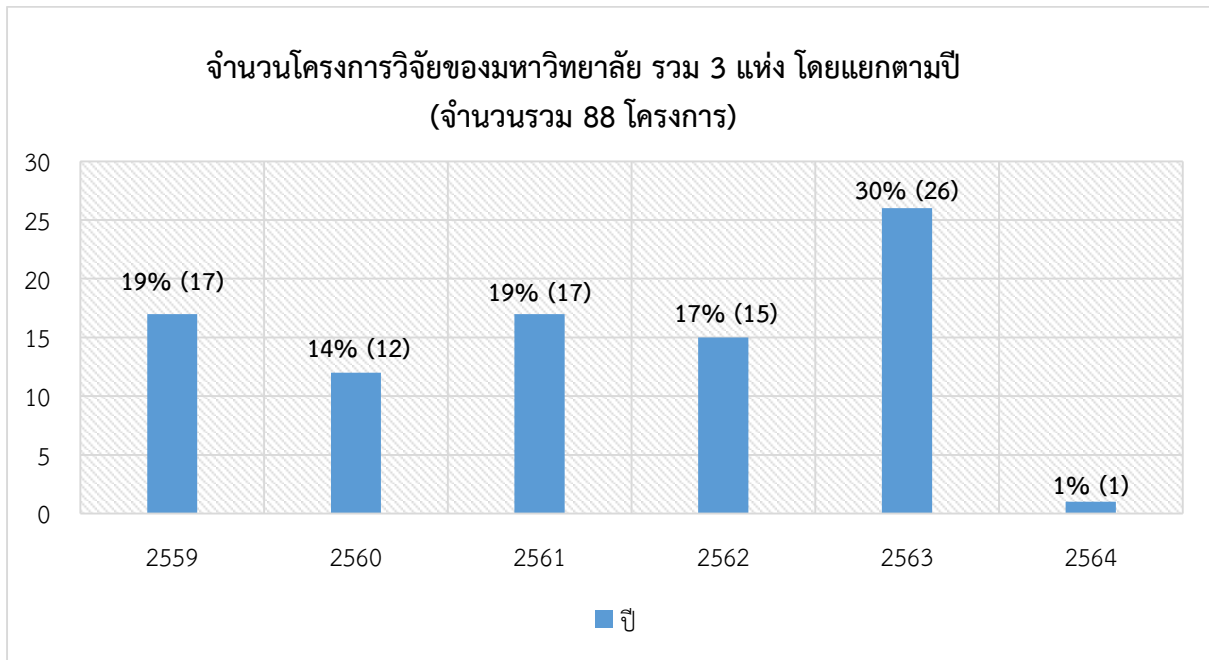
1. พัฒนาการเกษตรสีเขียวแบบครบวงจร และเมืองอาหารคุณภาพที่เติบโตอย่างมั่นคง
2. เสริมสร้างความมั่งคั่งทางเศรษฐกิจการค้า การบริการการท่องเที่ยวด้วยนวัตกรรม และบริการที่มีมูลค่าสูง
3. การพัฒนาคุณภาพประชาชน และความมั่นคงในคุณภาพชีวิตด้วยหลักปรัชญาของเศรษฐกิจพอเพียง
4. การจัดการทรัพยากรธรรมชาติและสิ่งแวดล้อมที่สมดุล และใช้ประโยชน์อย่างยั่งยืน

**ตารางที่ 4** ตารางแสดงผลงานวิจัยที่ดำเนินการพื้นที่จังหวัดราชบุรีและมีความโดดเด่น ในช่วงปี พ.ศ. 2560-2564 ซึ่งรายงานผลการดำเนินงานลงในระบบฐานข้อมูลการดำเนินงาน แผนงาน/โครงการ/กิจกรรมในพื้นที่ (Area Based) ของหน่วยงานในสังกัดกระทรวงการอุดมศึกษา วิทยาศาสตร์ วิจัยและนวัตกรรม (อว.) หรือ Geographical Area Based Mapping (G-map)

สถาบันอุดมศึกษา	ผลงานวิจัยที่ดำเนินการพื้นที่จังหวัดราชบุรี ในช่วงปี พ.ศ. 2560-2564
มหาวิทยาลัยศิลปากร	<ol style="list-style-type: none"> <li>1. โครงการ “การจัดทำแผนแม่บทและผังแม่บทการอนุรักษ์และพัฒนาเมืองเก่าราชบุรี”</li> <li>2. โครงการ “การอนุรักษ์และพัฒนาเมืองเก่าราชบุรีเมืองสร้างสรรค์และน่าอยู่เพื่อการพัฒนาเศรษฐกิจฐานนวัตกรรมและความเป็นอยู่ที่ยั่งยืน”</li> <li>3. โครงการ “การพัฒนาเมืองราชบุรีสู่การเป็นเมืองแห่งการเรียนรู้บนฐานเศรษฐกิจท้องถิ่นและวัฒนธรรม”</li> <li>4. โครงการ "การจัดการความรู้การใช้ประโยชน์จากกากขี้เถ้าเพื่อเป็นอาหารสัตว์ อำเภอบ้านโป่ง จังหวัดราชบุรี"</li> </ol>
มหาวิทยาลัยเทคโนโลยีพระจอมเกล้าธนบุรี (มจธ.) ราชบุรี	<ol style="list-style-type: none"> <li>1. โครงการสร้างนักพัฒนาเศรษฐกิจแบบองค์รวม เพื่อการพัฒนาชุมชนด้วยองค์ความรู้และเทคโนโลยี: มหาวิทยาลัยเทคโนโลยีพระจอมเกล้าธนบุรี</li> <li>2. โครงการ “ความหลากหลาย การใช้ประโยชน์ และภูมิปัญญาท้องถิ่นของเห็ดป่าในโครงการอุทยานธรรมชาติวิทยาอันเนื่องมาจากพระราชดำริสมเด็จพระกนิษฐาธิราชเจ้า กรมสมเด็จพระเทพรัตนราชสุดาฯ สยามบรมราชกุมารี อ.สวนผึ้ง จ.ราชบุรี”</li> <li>3. โครงการ “การศึกษาความเป็นไปได้ในการปลูกหญ้าเนเปียร์ด้วยน้ำกากาสุตท้ายหลังจากกระบวนการผลิตเอทานอลจากโมลาส”</li> <li>4. โครงการ “การพัฒนากระบวนการผลิตไซโปวีหวานสำหรับวิสาหกิจชุมชนแปรรูปหัวผักกาดบ้านคา ตำบลบ้านคา อำเภอบ้านคา จังหวัดราชบุรี โดยการปรับปรุงวิธีการหั่นฝอยผักกาดหัว”</li> <li>5. โครงการ “การพัฒนาเครือข่ายผู้เลี้ยงผึ้งไทยระดับท้องถิ่นเพื่อส่งเสริมอาชีพผลิตน้ำผึ้งเอกลักษณ์เฉพาะ”</li> </ol>
มหาวิทยาลัยราชภัฏหมู่บ้านจอมบึง	<ol style="list-style-type: none"> <li>1. โครงการ “การพัฒนาการจัดการโซ่อุปทานการท่องเที่ยวเชิงกีฬาเพื่อพัฒนาเศรษฐกิจชุมชนด้วยกิจกรรมการวิ่งบนฐานวัฒนธรรมท้องถิ่น”</li> <li>2. โครงการสร้างมูลค่าผลิตภัณฑ์ทางการเกษตรเพื่อกระตุ้นเศรษฐกิจฐานรากจากพืชเศรษฐกิจชุมชนสับปะรดจังหวัดราชบุรี</li> <li>3. แผนงานบูรณาการการพัฒนาปัจจัยการผลิต การสร้างมูลค่าเพิ่มและการบริหารจัดการการตลาดเพื่อยกระดับคุณภาพชีวิตของเกษตรกรผู้ปลูกสับปะรดจังหวัดราชบุรี</li> </ol>



เมื่อเปรียบเทียบจำนวนผลงานวิจัยที่ดำเนินงานวิจัยในพื้นที่จังหวัดราชบุรี ในช่วงปี พ.ศ. 2559 – 2564 ของสถาบันอุดมศึกษาใน อว. ส่วนหน้า จังหวัดราชบุรี จำนวน 3 แห่ง ได้แก่ มหาวิทยาลัยศิลปากร มหาวิทยาลัยเทคโนโลยีพระจอมเกล้าธนบุรี (มจธ.) ราชบุรี และ มหาวิทยาลัยราชภัฏหมู่บ้านจอมบึง (รูปที่ 1) พบว่า มีโครงการวิจัยที่เกี่ยวข้องกับจังหวัดราชบุรี ดำเนินการมาอย่างต่อเนื่อง ตั้งแต่ ปี พ.ศ. 2559 – 2564 โดยในปี พ.ศ. 2563 มีจำนวนโครงการวิจัยมากที่สุด จำนวน 26 โครงการ คิดเป็นร้อยละ 30



**รูปที่ 1 :** จำนวนโครงการวิจัยของสถาบันอุดมศึกษาใน อว. ส่วนหน้า จังหวัดราชบุรี รวม 3 แห่ง แยกตามปี พ.ศ. 2559 – 2564

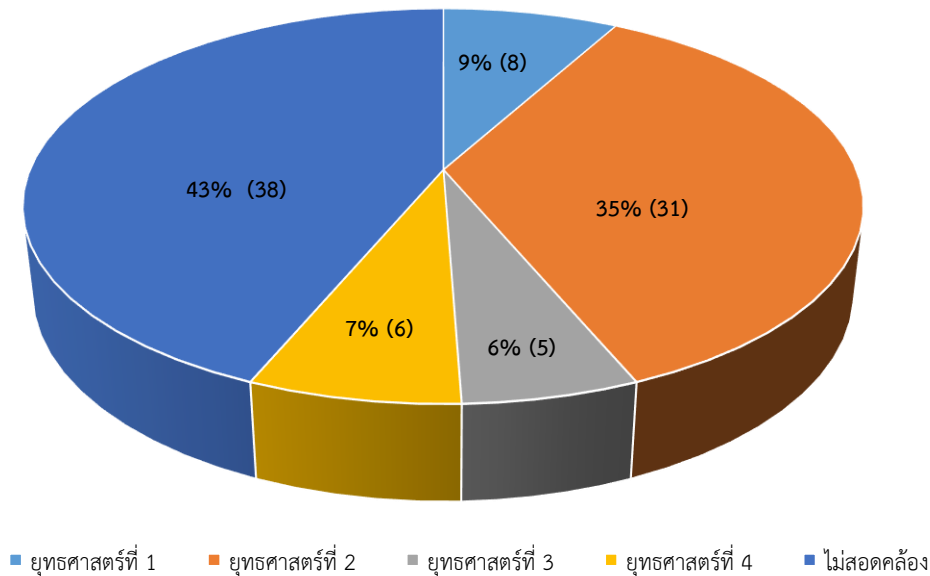
เมื่อพิจารณาจำนวนผลงานวิจัยที่ดำเนินงานในพื้นที่จังหวัดราชบุรี ในช่วงปี พ.ศ. 2559 – 2564 ของสถาบันอุดมศึกษาใน อว. ส่วนหน้า จังหวัดราชบุรี รวม 3 แห่ง ได้แก่ มหาวิทยาลัยศิลปากร มหาวิทยาลัยเทคโนโลยีพระจอมเกล้าธนบุรี (มจธ.) ราชบุรี และมหาวิทยาลัยราชภัฏหมู่บ้านจอมบึง จำแนกตามประเด็นยุทธศาสตร์จังหวัดจังหวัดราชบุรี 4 ประเด็น ได้แก่

1. พัฒนาการเกษตรสีเขียวแบบครบวงจร และเมืองอาหารคุณภาพที่เติบโตอย่างมั่นคง
2. เสริมสร้างความมั่งคั่งทางเศรษฐกิจการค้า การบริการการท่องเที่ยวด้วยนวัตกรรม และบริการที่มีมูลค่าสูง
3. การพัฒนาคุณภาพประชาชน และความมั่นคงในคุณภาพชีวิตด้วยหลักปรัชญาของเศรษฐกิจพอเพียง
4. การจัดการทรัพยากรธรรมชาติและสิ่งแวดล้อมที่สมดุล และใช้ประโยชน์อย่างยั่งยืน

ดังแสดงในรูปที่ 2 พบว่า โครงการวิจัยที่เกี่ยวข้องกับจังหวัดราชบุรีส่วนใหญ่ เป็นโครงการวิจัยที่มีความสอดคล้องกับประเด็นยุทธศาสตร์จังหวัดจังหวัดราชบุรี ประเด็นที่ 2 คือ เสริมสร้างความมั่งคั่งทางเศรษฐกิจ

การค้า การบริการการท่องเที่ยวด้วยนวัตกรรม และบริการที่มีมูลค่าสูง จำนวน 31 โครงการ คิดเป็นร้อยละ 35 อีกทั้งยังมีงานวิจัยที่ไม่สอดคล้องกับประเด็นยุทธศาสตร์จังหวัดจังหวัดราชบุรี อีกจำนวน 38 โครงการ คิดเป็นร้อยละ 44

จำนวนโครงการวิจัยของสถาบันอุดมศึกษา รวม 3 แห่ง  
แยกตามยุทธศาสตร์จังหวัด (จำนวนรวม 88 โครงการ)



รูปที่ 2 : จำนวนโครงการวิจัย (พ.ศ. 2559 – 2564) ของสถาบันอุดมศึกษาใน อว. ส่วนหน้า จังหวัดราชบุรี  
รวม 3 แห่ง จำแนกตามประเด็นยุทธศาสตร์จังหวัดราชบุรี 4 ประเด็น

และเมื่อทำการวิเคราะห์ข้อมูลจำนวนงานวิจัยที่เกี่ยวข้องกับจังหวัดราชบุรีของสถาบันอุดมศึกษาใน อว. ส่วนหน้า จังหวัดราชบุรี รวม 3 แห่ง โดยแยกตามกลยุทธ์ในแต่ละประเด็นยุทธศาสตร์ ได้แก่

**ยุทธศาสตร์ที่ 1** พัฒนาการเกษตรสีเขียวแบบครบวงจร และเมืองอาหารคุณภาพที่เติบโตอย่างมั่นคง ประกอบด้วย 7 กลยุทธ์

**กลยุทธ์ที่ 1** พัฒนาการบริหารจัดการน้ำ ดิน และนวัตกรรมกรรมการทำการเกษตรเป็นมิตรกับสิ่งแวดล้อม

**กลยุทธ์ที่ 2** ยกระดับการพัฒนาผลผลิต สินค้าเกษตรและอาหารสู่มาตรฐานเมืองอาหารเมืองสมุนไพรระดับสากล

**กลยุทธ์ที่ 3** สร้างสรรค์องค์ความรู้ นวัตกรรม และเทคโนโลยีการเกษตร 4.0 รองรับ การเกษตรแห่งยุคดิจิทัล และการเกษตรแห่งอนาคต

**กลยุทธ์ที่ 4** ส่งเสริมและเร่งขยายผลแนวคิดการทำการเกษตรตามหลักปรัชญาของเศรษฐกิจพอเพียงให้เป็นรูปธรรมทั่วทุกพื้นที่เพื่อความมั่นคงทางอาหาร และการเกษตรที่พึ่งตนเอง

**กลยุทธ์ที่ 5** พัฒนาเกษตรกร กลุ่มเกษตรกรให้เข้มแข็งด้วยตนเอง และมีสมรรถนะที่เท่าทัน การเปลี่ยนแปลงและแข่งขันได้

กลยุทธ์ที่ 6 สร้างและพัฒนาการตลาดการเกษตรที่มีคุณค่า และมูลค่าเพิ่ม แบบครบวงจร  
หนุนเสริมเศรษฐกิจเพิ่มค่าจากฐานการเกษตร

กลยุทธ์ที่ 7 สร้างคุณค่า มูลค่าเพิ่ม จากฐานการเกษตรก้าวหน้าแบบครบวงจรสู่อุตสาหกรรม  
การเกษตรเติบโตอย่างเป็นมิตรกับสิ่งแวดล้อม

**ยุทธศาสตร์ที่ 2** เสริมสร้างความมั่นคงทางเศรษฐกิจการค้า การบริการการท่องเที่ยวด้วยนวัตกรรม  
และบริการที่มีมูลค่าสูง ประกอบด้วย 5 กลยุทธ์

กลยุทธ์ที่ 1 เสริมสร้างความเข้มแข็งของอุตสาหกรรมการท่องเที่ยว ที่เติบโตจากชุมชน  
เชื่อมโยงการท่องเที่ยวอาเซียนและเสริมสร้างเศรษฐกิจฐานการท่องเที่ยวด้วยบริการที่มีมูลค่าสูง

กลยุทธ์ที่ 2 เสริมสร้างขีดความสามารถการแข่งขันในเชิงธุรกิจของภาคบริการ และเมือง  
การค้าที่มีศักยภาพทั้งฐานบริการเดิมและฐานบริการใหม่ เพื่อส่งเสริมให้เศรษฐกิจของจังหวัดเติบโต  
อย่างเข้มแข็ง

กลยุทธ์ที่ 3 ส่งเสริมการพัฒนาเศรษฐกิจชุมชน และการสร้างอาชีพจากฐานธรรมชาติ  
วัฒนธรรม และภูมิปัญญาท้องถิ่น

กลยุทธ์ที่ 4 สร้างสรรค์นวัตกรรมทางการค้า การลงทุน การบริการ การท่องเที่ยว รองรับ  
การขับเคลื่อนยุทธศาสตร์ทางเศรษฐกิจ และการพัฒนาสู่สังคมดิจิทัล

กลยุทธ์ที่ 5 พัฒนาโครงสร้างพื้นฐานเมืองการคมนาคม การขนส่ง การโลจิสติกส์ให้มีความ  
ปลอดภัย รองรับการท่องเที่ยว การขับเคลื่อนเศรษฐกิจ การเติบโตของเมือง และการเชื่อมโยงการค้า  
ชายแดน

**ยุทธศาสตร์ที่ 3** การพัฒนาคุณภาพประชาชน และความมั่นคงในคุณภาพชีวิตด้วยหลักปรัชญาของ  
เศรษฐกิจพอเพียง ประกอบด้วย 5 กลยุทธ์

กลยุทธ์ที่ 1 เสริมสร้างวิถีชีวิตชุมชนเข้มแข็ง ชุมชนน่าอยู่ สันติสุขตามแนวทางของหลัก  
ปรัชญาของเศรษฐกิจพอเพียง

กลยุทธ์ที่ 2 พัฒนาคอนคุณภาพ เสริมสร้างขีดความสามารถประชาชนตลอดช่วงวัยด้วยความรู้  
และการพัฒนาการเรียนรู้ตลอดชีวิต

กลยุทธ์ที่ 3 เสริมสร้างคุณภาพชีวิต ลดความเหลื่อมล้ำ ด้วยคุณภาพการบริการรัฐ และระบบ  
สวัสดิการชุมชน มุ่งสู่ความเป็นเมืองสุขภาวะ

กลยุทธ์ที่ 4 พัฒนาจังหวัดให้เป็นเมืองปลอดภัยในชีวิตและทรัพย์สิน ชุมชนมีความสงบ  
เรียบร้อย น่าอยู่

กลยุทธ์ที่ 5 พัฒนาระบบการบริหาร การบริการรัฐที่ทันสมัย มีคุณภาพรองรับการเติบโตของ  
จังหวัด การเชื่อมโยงสากล และการเสริมสร้างธรรมาภิบาลเพื่อประชาชนเชื่อมั่น และวางใจ

**ยุทธศาสตร์ที่ 4** การจัดการทรัพยากรธรรมชาติและสิ่งแวดล้อมที่สมดุล และใช้ประโยชน์อย่างยั่งยืน  
ประกอบด้วย 4 กลยุทธ์

กลยุทธ์ที่ 1 เพิ่มความมั่นคงทางทรัพยากรทางธรรมชาติ ให้มีความอุดมสมบูรณ์ของ  
ระบบนิเวศ

**กลยุทธ์ที่ 2** พัฒนาการบริหารจัดการน้ำเพื่อการเกษตร การจัดการน้ำท่วม น้ำแล้ง เพื่อให้เกิดความสมดุลและยั่งยืน

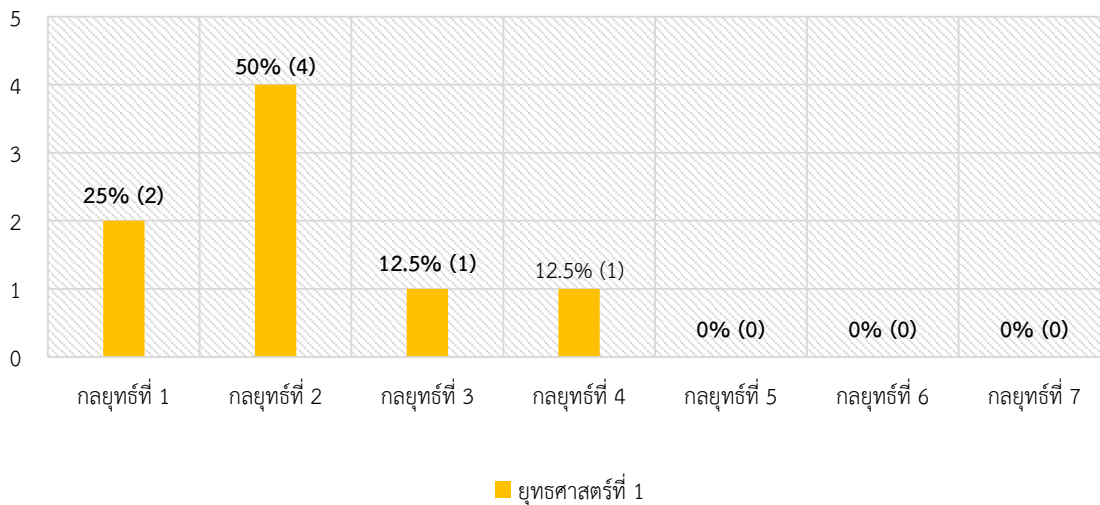
**กลยุทธ์ที่ 3** เสริมสร้างความมั่นคงทางพลังงาน เพื่อการพึ่งตนเองของชุมชน เกษตรกร และพลังงานเพื่อการส่งเสริมการผลิตของอุตสาหกรรมสีเขียว

**กลยุทธ์ที่ 4** พัฒนานิเวศน์เมืองที่เป็นมิตรกับสิ่งแวดล้อม ลดขยะ ลดน้ำเสีย ลดมลพิษ ด้วยกลไกชุมชน และการจัดการแบบมีส่วนร่วม

ผลการวิเคราะห์สามารถสรุปได้ดังรูปที่ 3 – รูปที่ 6 โดยมีรายละเอียดในแต่ละประเด็นยุทธศาสตร์ ดังนี้

1. ประเด็นยุทธศาสตร์ที่ 1 พัฒนาการเกษตรสีเขียวแบบครบวงจร และเมืองอาหารคุณภาพที่เติบโตอย่างมั่นคง พบว่า มีโครงการวิจัยที่มีความสอดคล้องกับกลยุทธ์ที่ 2 ยกระดับการพัฒนาผลผลิต สินค้าเกษตร และอาหารสู่มาตรฐานเมืองอาหาร เมืองสมุนไพรระดับสากล มากที่สุด จำนวน 4 โครงการ คิดเป็นร้อยละ 50 ตามรูปที่ 3

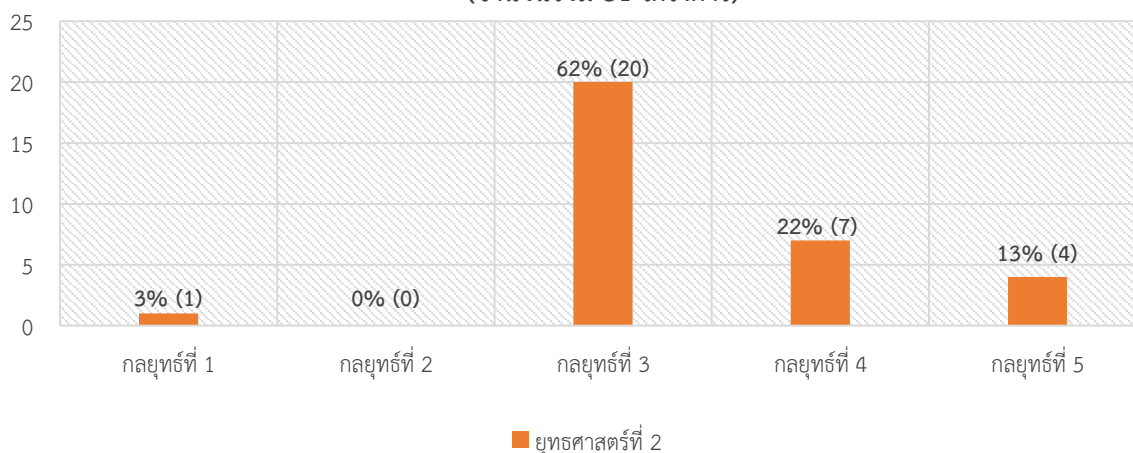
จำนวนโครงการวิจัยของสถาบันอุดมศึกษา รวม 3 แห่ง ที่สอดคล้องตามยุทธศาสตร์ที่ 1 (จำนวนรวม 8 โครงการ)



**รูปที่ 3 :** จำนวนโครงการวิจัย (พ.ศ. 2559 – 2564) ของสถาบันอุดมศึกษาใน อว. ส่วนหน้า จังหวัดราชบุรี รวม 3 แห่ง ที่สอดคล้องกับยุทธศาสตร์ที่ 1 โดยแยกตามกลยุทธ์

2. ประเด็นยุทธศาสตร์ที่ 2 เสริมสร้างความมั่นคงทางเศรษฐกิจการค้า การบริการการท่องเที่ยวด้วยนวัตกรรม และบริการที่มีมูลค่าสูง พบว่า มีโครงการวิจัยที่มีความสอดคล้องกับกลยุทธ์ที่ 3 ส่งเสริมการพัฒนาเศรษฐกิจชุมชน และการสร้างอาชีพจากฐานธรรมชาติ วัฒนธรรม และภูมิปัญญาท้องถิ่น มากที่สุด จำนวน 20 โครงการ คิดเป็นร้อยละ 62 ตามรูปที่ 4

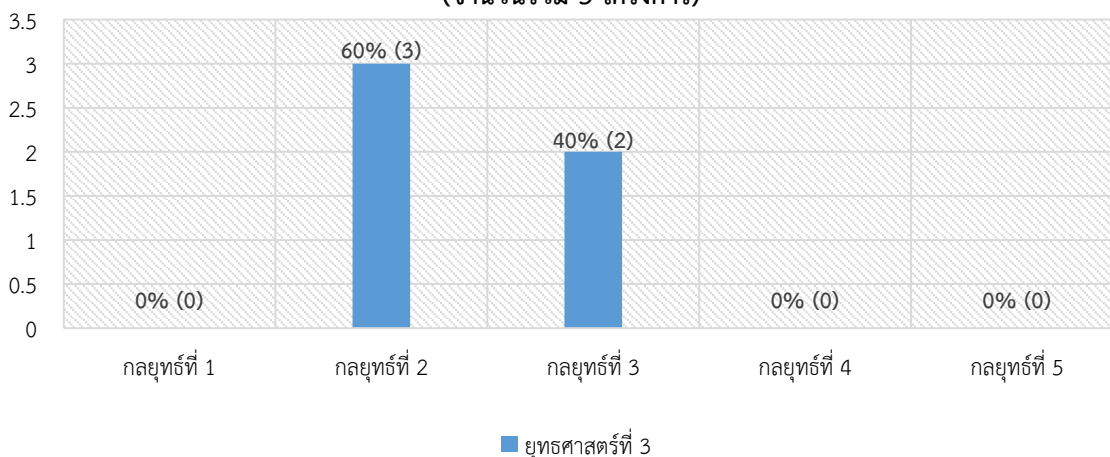
จำนวนโครงการวิจัยของสถาบันอุดมศึกษา รวม 3 แห่ง ที่สอดคล้องตามยุทธศาสตร์ที่ 2  
(จำนวนรวม 31 โครงการ)



รูปที่ 4 : จำนวนโครงการวิจัย (พ.ศ. 2559 – 2564) ของสถาบันอุดมศึกษาใน อว. ส่วนหน้า จังหวัดราชบุรี  
รวม 3 แห่ง ที่สอดคล้องกับยุทธศาสตร์ที่ 2 โดยแยกตามกลยุทธ์

3. ประเด็นยุทธศาสตร์ที่ 3 การพัฒนาคุณภาพประชาชน และความมั่นคงในคุณภาพชีวิตด้วยหลักปรัชญาของเศรษฐกิจพอเพียง พบว่า มีโครงการวิจัยที่มีความสอดคล้องกับกลยุทธ์ที่ 2 พัฒนาคนคุณภาพ เสริมสร้างขีดความสามารถประชาชนตลอดช่วงวัยด้วยความรู้ และการพัฒนาการเรียนรู้ตลอดชีวิต มากที่สุด จำนวน 3 โครงการ คิดเป็นร้อยละ 60 ตามรูปที่ 5

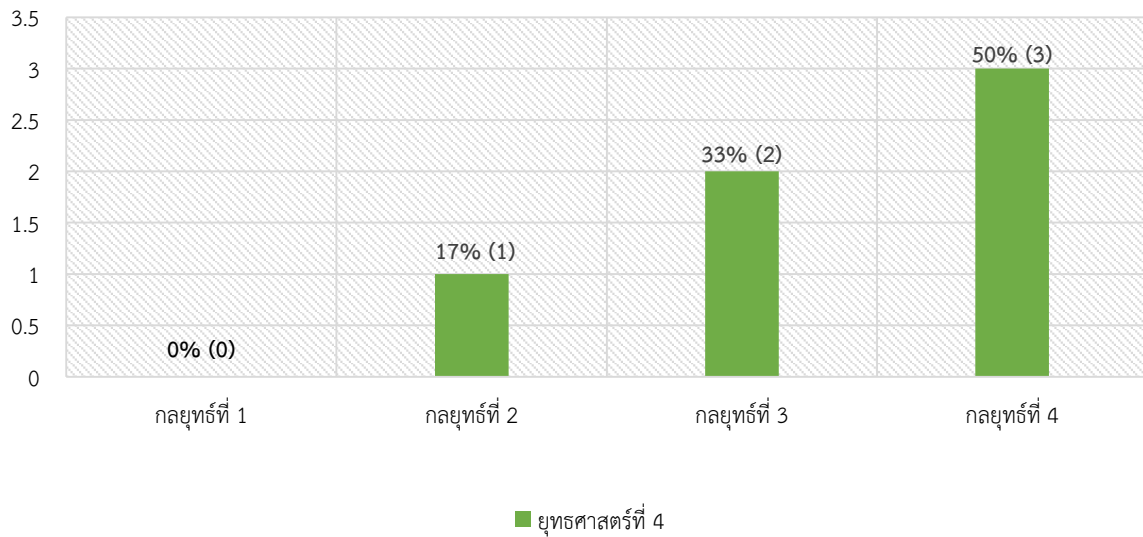
จำนวนโครงการวิจัยของสถาบันอุดมศึกษา รวม 3 แห่ง ที่สอดคล้องตามยุทธศาสตร์ที่ 3  
(จำนวนรวม 5 โครงการ)



รูปที่ 5 : จำนวนโครงการวิจัย (พ.ศ. 2559 – 2564) ของสถาบันอุดมศึกษาใน อว. ส่วนหน้า จังหวัดราชบุรี  
รวม 3 แห่ง ที่สอดคล้องกับยุทธศาสตร์ที่ 3 โดยแยกตามกลยุทธ์

4. ประเด็นยุทธศาสตร์ที่ 4 การจัดการทรัพยากรธรรมชาติและสิ่งแวดล้อมที่สมดุล และใช้ประโยชน์อย่างยั่งยืน พบว่า มีโครงการวิจัยที่มีความสอดคล้องกับกลยุทธ์ที่ 4 พัฒนานิเวศน์เมืองที่เป็นมิตรกับสิ่งแวดล้อม ลดขยะ ลดน้ำเสีย ลดมลพิษ ด้วยกลไกชุมชน และการจัดการแบบมีส่วนร่วม มากที่สุด จำนวน 3 โครงการ คิดเป็นร้อยละ 50 ตามรูปที่ 6

จำนวนโครงการวิจัยของสถาบันอุดมศึกษา รวม 3 แห่ง ที่สอดคล้องตามยุทธศาสตร์ที่ 4  
 (จำนวนรวม 6 โครงการ)



รูปที่ 6 : จำนวนโครงการวิจัย (พ.ศ. 2559 – 2564) ของสถาบันอุดมศึกษาใน อว. ส่วนหน้า จังหวัดราชบุรี  
 รวม 3 แห่ง ที่สอดคล้องกับยุทธศาสตร์ที่ 4 โดยแยกตามกลยุทธ์

### 3. ข้อเสนอเชิงนโยบายในการขับเคลื่อนการใช้ประโยชน์จากกลไก อว. ส่วนหน้า สำหรับการพัฒนาจังหวัดราชบุรี

จากการวิเคราะห์และสังเคราะห์ข้อมูลบนฐานความสอดคล้องกับทิศทางการพัฒนาของจังหวัดราชบุรี พ.ศ. 2561 – 2565 และประเด็นยุทธศาสตร์ขับเคลื่อนแผนพัฒนาจังหวัดราชบุรี พ.ศ. 2561 – 2565 (ฉบับทบทวนปี พ.ศ. 2563) ทั้ง 4 ประเด็น

คณะทำงาน อว. ส่วนหน้า จังหวัดราชบุรี กำหนดประเด็นข้อเสนอเชิงนโยบายข้อเสนอเชิงนโยบายในการขับเคลื่อนการใช้ประโยชน์จากกลไก อว. ส่วนหน้า สำหรับการพัฒนาจังหวัดราชบุรี ใน 3 ส่วน โดยมีรายละเอียดดังต่อไปนี้

#### 3.1 ข้อเสนอสำหรับจังหวัดราชบุรี

3.1.1 จังหวัดราชบุรี ควรเพิ่มโครงสร้างคณะกรรมการประจำจังหวัดหรือคณะกรรมการที่เกี่ยวข้องกับการพัฒนาจังหวัด หรือคณะกรรมการด้านการศึกษา วิทยาศาสตร์ เทคโนโลยี วิจัยและนวัตกรรม โดยอาศัยกลไก อว. ส่วนหน้า ร่วมขับเคลื่อนการพัฒนาหรือการขับเคลื่อนยุทธศาสตร์ของจังหวัด ในฐานะที่คณะทำงานของ อว. ส่วนหน้า จังหวัดราชบุรี ประกอบด้วย มหาวิทยาลัยชั้นนำและมหาวิทยาลัยในพื้นที่ที่มีความเชี่ยวชาญและประสบการณ์กับชุมชน ซึ่งมีผู้เชี่ยวชาญ องค์ความรู้ ผลงานวิจัยและเครือข่ายทางวิชาการที่สามารถสนับสนุนการพัฒนาจังหวัดราชบุรีในหลากหลายมิติ ซึ่งเป็นเป้าหมายหลักของกระทรวงการอุดมศึกษา วิทยาศาสตร์ วิจัยและนวัตกรรมต่อนโยบายการพัฒนาเชิงพื้นที่จากการอุดมศึกษา วิทยาศาสตร์ วิจัยและนวัตกรรม

3.1.2 จังหวัดราชบุรี ควรเปิดโอกาสให้กลไก อว. ส่วนหน้า มีส่วนในการร่วมวางแผน กำหนดนโยบายหรือการดำเนินโครงการและกิจกรรมที่เกี่ยวข้องกับงานด้านการศึกษา วิทยาศาสตร์ เทคโนโลยี วิจัยและนวัตกรรม ที่ใช้สำหรับขับเคลื่อนเป้าหมายการพัฒนาและประเด็นยุทธศาสตร์ทั้ง 4 ประเด็น ภายใต้แผนพัฒนาจังหวัดราชบุรี พ.ศ. 2561 – 2565 (ฉบับทบทวนปี พ.ศ. 2563) ทั้ง 4 ประเด็น ด้วยศักยภาพของแต่ละมหาวิทยาลัยจากผลงานทางวิชาการในพื้นที่ สามารถสนับสนุนทิศทางการพัฒนาจังหวัด อาทิ มหาวิทยาลัยศิลปากรมีความเชี่ยวชาญองค์ความรู้ทางด้านศิลปวัฒนธรรม การพัฒนาเมือง การอนุรักษ์ สิ่งแวดล้อมและการบูรณาการศาสตร์ มหาวิทยาลัยราชภัฏหมู่บ้านจอมบึง มีความเชี่ยวชาญองค์ความรู้ด้านการท่องเที่ยว เกษตร กีฬา วัฒนธรรมสุขภาพ ผู้สูงอายุ เกษตรสีเขียว ทรัพยากรและสิ่งแวดล้อม และการศึกษา และมหาวิทยาลัยเทคโนโลยีพระจอมเกล้าธนบุรี มีความเชี่ยวชาญองค์ความรู้ทางการศึกษา โครงการพระราชดำริ อุตสาหกรรมการแปรรูป และนวัตกรรมและเทคโนโลยี

ทั้งนี้ โดยเฉพาะอย่างยิ่ง การพัฒนาจังหวัดราชบุรีในช่วง 1 – 5 ปี ข้างหน้า จังหวัดราชบุรีจำเป็นต้องกำหนดทิศทางและเป้าหมายการพัฒนาใหม่ ในวาระครบรอบของการดำเนินการตามแผนพัฒนาจังหวัดราชบุรี พ.ศ. 2561 – 2565 (ฉบับทบทวนปี พ.ศ. 2563) โดยต้องมีการกำหนดแผนพัฒนาจังหวัดราชบุรีรวมทั้งรองรับต่อแผนพัฒนาจังหวัดราชบุรีในระยะต่อไป ด้วยเหตุนี้ การดึงความร่วมมือ ศักยภาพ ความเชี่ยวชาญและประสบการณ์ด้านวิชาการของมหาวิทยาลัยในกลุ่ม อว. ส่วนหน้า จังหวัดราชบุรี เข้าร่วมในการกำหนดทิศทางและเป้าหมายของการพัฒนาที่จะนำไปสู่แผนพัฒนาจังหวัดราชบุรีในอนาคต จึงเป็นสิ่งที่ส่งผลต่อการขับเคลื่อนการพัฒนาเชิงพื้นที่ได้อย่างมีประสิทธิภาพ ภายใต้การนำเอาการศึกษา วิทยาศาสตร์ เทคโนโลยี วิจัยและนวัตกรรม เป็นกลไกในการขับเคลื่อนการพัฒนาจังหวัดราชบุรี

3.1.3 จังหวัดราชบุรี ควรใช้ประโยชน์จากงานวิจัยหรือผลงานวิจัยเชิงนวัตกรรมที่เกิดขึ้นจากศักยภาพของเครือข่ายมหาวิทยาลัยในพื้นที่ (อว. ส่วนหน้า จังหวัดราชบุรี) และสถาบันอุดมศึกษาในเครือข่ายวิจัย

อุดมศึกษาภาคกลางตอนล่าง ซึ่งมีจำนวนถึง 182 โครงการวิจัย (อว. ส่วนหน้า จังหวัดราชบุรี จำนวน 88 โครงการ และสถาบันอุดมศึกษาในเครือข่ายวิจัยอุดมศึกษาภาคกลางตอนล่าง จำนวน 94 โครงการ) ทั้งนี้ เมื่อพิจารณาจากข้อมูลด้านผลงานวิจัยของเครือข่ายมหาวิทยาลัยในพื้นที่ ร่วมกับสถาบันอุดมศึกษาในเครือข่ายวิจัยอุดมศึกษาภาคกลางตอนล่าง จากการวิเคราะห์ข้อมูลผลงานวิจัยที่เกี่ยวข้องกับจังหวัดราชบุรี ระหว่าง ปี 2559 – 2564 ทำให้ทราบถึงความครอบคลุมของจำนวนผลงานวิจัยต่อมิติการพัฒนาตามทิศทางและยุทธศาสตร์ของจังหวัดทั้ง 4 ประเด็นยุทธศาสตร์ คิดเป็นร้อยละ 14 (จำนวน 26 โครงการ) ร้อยละ 24 (จำนวน 44 โครงการ) ร้อยละ 4 (จำนวน 8 โครงการ) และ ร้อยละ 12 (จำนวน 21 โครงการ) ตามลำดับ

หากพิจารณาจากข้อมูล อาจกล่าวได้ว่า จำนวนผลงานวิจัยที่เกิดขึ้นตามช่วงเวลาของการพัฒนาจังหวัดราชบุรีภายใต้ทิศทางการพัฒนาของจังหวัดราชบุรี พ.ศ. 2561 – 2565 และประเด็นยุทธศาสตร์ขับเคลื่อนแผนพัฒนาจังหวัดราชบุรี พ.ศ. 2561 – 2565 (ฉบับทบทวนปี พ.ศ. 2563) มีจำนวนผลงานมากถึง 99 โครงการวิจัยที่ตอบสนองต่อการขับเคลื่อนประเด็นยุทธศาสตร์ต่างๆ ซึ่งถือว่าเป็นชุดข้อมูลและองค์ความรู้ที่มีคุณค่าสำหรับการนำไปใช้ประโยชน์เชิงพื้นที่อย่างเป็นรูปธรรม

3.1.4 จังหวัดราชบุรี ควรจัดทำแผนแม่บทด้านการศึกษา วิทยาศาสตร์ เทคโนโลยี วิจัยและนวัตกรรมในระดับจังหวัด หรือ Mapping เชิงข้อมูลการพัฒนาเชิงพื้นที่ สำหรับกำหนดนโยบายและประเด็นการพัฒนา รวมทั้งประเด็นท้าทายทางการศึกษาหรือวิจัยเพื่อตอบสนองความต้องการเชิงพื้นที่ โดยอาศัยกลไกและข้อมูลของ อว. ส่วนหน้า จังหวัดราชบุรี ร่วมกำหนดทิศทางการขับเคลื่อน ซึ่งเป็นโอกาสสำคัญในการดึงศักยภาพของมหาวิทยาลัย สถาบันทางการศึกษาและเครือข่ายด้านวิจัยและวิชาการ ร่วมในการพัฒนาจังหวัด ตามความเชี่ยวชาญและประสบการณ์ในพื้นที่ เพื่อต่อยอดสู่การพัฒนาคุณภาพชีวิต สังคม เศรษฐกิจและศิลปวัฒนธรรมของประชาชนในจังหวัดราชบุรี

หากพิจารณาจากข้อมูล อาจกล่าวได้ว่า ผลงานวิจัยจำนวนมาก คิดเป็นร้อยละ 46 (จำนวน 83 โครงการ) ของจำนวนผลงานวิจัยที่สำรวจและรวบรวมได้จากเครือข่ายมหาวิทยาลัยในพื้นที่ (อว. ส่วนหน้า จังหวัดราชบุรี) และสถาบันอุดมศึกษาในเครือข่ายวิจัยอุดมศึกษาภาคกลางตอนล่าง ยังไม่สอดคล้องกับประเด็นการพัฒนาจังหวัดราชบุรีภายใต้ประเด็นยุทธศาสตร์ทั้ง 4 ประเด็น ซึ่งสะท้อนถึงความจำเป็นที่จังหวัดควรจัดทำแผนฯ หรือ Mapping ดังกล่าว เพื่อกำหนดประเด็นท้าทายที่จังหวัดต้องการ อันนำไปสู่การสะท้อนไปยังแหล่งทุนในระดับต่างๆ รวมทั้งสถาบันการศึกษา ที่จะร่วมพัฒนาผลงานวิจัยที่สามารถนำไปสู่การใช้ประโยชน์ในการพัฒนาจังหวัดราชบุรีแบบใช้ข้อมูลและความรู้ทางการวิจัยเป็นแผนที่นำทาง

3.1.5 จังหวัดราชบุรี ควรมีส่วนในการจัดสรรงบประมาณสำหรับการศึกษาและวิจัย รวมทั้งการพัฒนาเทคโนโลยีและนวัตกรรม สำหรับการพัฒนาเชิงพื้นที่เพื่อการแก้ไขปัญหา ตอบสนองความต้องการของประชาชน และขับเคลื่อนนโยบายของจังหวัด ซึ่งอาจมีจุดเน้นกำหนดลักษณะการให้ทุนการวิจัยที่ตอบสนองต่อประเด็นยุทธศาสตร์ของจังหวัด โดยเฉพาะอย่างยิ่ง ประเด็นยุทธศาสตร์ที่ 3 ด้านการพัฒนาคุณภาพประชาชน และความมั่นคงในคุณภาพชีวิตด้วยหลักปรัชญาของเศรษฐกิจพอเพียง ที่มีผลงานวิจัยจำนวนน้อยเมื่อเทียบกับประเด็นยุทธศาสตร์อื่นๆ รวมทั้งงานวิจัยที่ตอบสนองต่อเป้าประสงค์และกลยุทธ์ต่างๆ ที่อยู่ภายใต้แผนพัฒนาจังหวัดราชบุรี พ.ศ. 2561 – 2565 (ฉบับทบทวนปี พ.ศ. 2563) ที่ยังสามารถใช้งานวิจัยเป็นเครื่องมือในการขับเคลื่อนการพัฒนาตามตัวชี้วัดต่างๆ ของจังหวัด อีกทั้งยังเป็นการส่งเสริมมิตรภาพการมีส่วนร่วมในการพัฒนาเชิงพื้นที่ร่วมกับสถาบันการศึกษาที่มีความพร้อม ความเชี่ยวชาญและต้นทุนในการวิจัย

3.1.6 จังหวัดราชบุรี ควรมีนโยบายสนับสนุนการศึกษาประเด็นสาธารณะของจังหวัดร่วมกันกับสถาบันการศึกษาในพื้นที่และเครือข่าย อว. ส่วนหน้า จังหวัดราชบุรี รวมทั้งนักวิชาการชุมชน ภาคประชาชนและผู้เกี่ยวข้อง หรืออาจเป็นเจ้าของภาพในการริเริ่มศึกษา อาทิ ประเด็นรากเหง้าของความคนเป็นราชบุรี ซึ่งถือ



เป็นประเด็นที่สามารถต่อยอดในการสร้างต้นทุนทางวัฒนธรรมและทิศทางการพัฒนาจังหวัดด้านการท่องเที่ยว ศิลปะ วัฒนธรรม ประเพณี หรือมูลค่าทางเศรษฐกิจที่เกิดจากฐานทางวัฒนธรรมตามอัตลักษณ์เชิงพื้นที่ โดยถือเป็นจุดร่วมสำคัญที่สามารถใช้ศักยภาพและความเชี่ยวชาญของ กลไก อว. ส่วนหน้า จังหวัดราชบุรี ในการเป็นจุดริเริ่มเบื้องต้นในการทำงานร่วมกับจังหวัดด้านวิชาการผ่านกลไก อว. ส่วนหน้า

3.1.7 จังหวัดราชบุรี ควรสนับสนุน อนุเคราะห์และอำนวยความสะดวกให้ อว. ส่วนหน้า จังหวัดราชบุรี สามารถดำเนินโครงการหรือกิจกรรมต่างๆ ตามวาระและภารกิจได้อย่างมีประสิทธิภาพ รวมทั้งการประสานงานกับส่วนราชการ หน่วยงานเอกชน และภาคประชาชน ซึ่งจะส่งผลที่ดีต่อการทำงานเชิงรุกในพื้นที่ ตลอดจนจนเป็นกลไกสำคัญในการบูรณาการการพัฒนาแบบมีส่วนร่วมระหว่างภาครัฐ เอกชนและประชาชน โดยมีมหาวิทยาลัยในกลุ่ม อว. ส่วนหน้า จังหวัดราชบุรี เป็นแกนกลางในการประสานเชื่อมโยงการพัฒนาเพื่อแก้ไขปัญหาอย่างยั่งยืน

### 3.2 ข้อเสนอสำหรับกระทรวงการอุดมศึกษา วิทยาศาสตร์ วิจัยและนวัตกรรม

3.2.1 กระทรวงการอุดมศึกษา วิทยาศาสตร์ วิจัยและนวัตกรรม ควรกำหนดบทบาท หน้าที่ และภารกิจของกลไก อว. ส่วนหน้า ให้เกิดความชัดเจนต่อทิศทางการดำเนินงาน และความเข้าใจร่วมกันระหว่างสถาบันการศึกษาในสังกัดและจังหวัดต่างๆ เพื่อให้เกิดประโยชน์และกลไกการประสานงานที่มีประสิทธิภาพ และเป้าหมายในการดำเนินงานที่ตอบสนองต่อนโยบายของกระทรวง อว. อย่างแท้จริง ซึ่งมีส่วนสำคัญที่จะทำให้เกิดความยั่งยืนของกลไก อว. ส่วนหน้าในการขับเคลื่อนการพัฒนาในเชิงพื้นที่ระดับจังหวัดอย่างเป็นรูปธรรม

3.2.2 กระทรวงการอุดมศึกษา วิทยาศาสตร์ วิจัยและนวัตกรรม ควรใช้การประสานงานในระดับกระทรวง ระหว่างกระทรวง อว. และกระทรวงมหาดไทย เพื่อให้เกิดการรับรู้ถึงบทบาท หน้าที่และภารกิจที่ อว. ส่วนหน้า ประจำจังหวัด ได้รับมอบหมายและต้องดำเนินงานผ่านการทำงานร่วมกันกับจังหวัดต่างๆ ซึ่งถือเป็นปัจจัยความสำเร็จที่จะสร้างประสิทธิผลของการดำเนินงาน และเกิดประสิทธิภาพในการขับเคลื่อนภารกิจที่สามารถเชื่อมโยงกับส่วนราชการภายในจังหวัด ภาคเอกชนและประชาชน โดยมีผู้มีอำนาจหน้าที่ในจังหวัดเป็นแกนกลางในการประสานความร่วมมือ จึงจะเป็นแนวทางที่ทำให้ อว. ส่วนหน้า ประจำจังหวัด สามารถดำเนินการได้และเกิดผลสัมฤทธิ์ตามนโยบายการจัดตั้ง อว. ส่วนหน้า ประจำแต่ละจังหวัด อย่างแท้จริง

3.2.3 กระทรวงการอุดมศึกษา วิทยาศาสตร์ วิจัยและนวัตกรรม ควรเปิดตัว อว. ส่วนหน้า ประจำจังหวัด และประชาสัมพันธ์ให้เกิดการรับรู้ในวงกว้าง เพื่อให้สังคมได้รับทราบบทบาท หน้าที่และภารกิจ ซึ่งเป็นสิ่งสำคัญและเป็นกลไกที่มีส่วนในการเข้าถึงการพัฒนาเชิงพื้นที่ได้อย่างมีประสิทธิภาพควบคู่กับภารกิจของส่วนราชการที่เกี่ยวข้อง อันจะนำไปสู่ความร่วมมือ ภาคีเครือข่าย และการสนับสนุนจากภาครัฐ เอกชนและประชาชน ที่จะเป็นกำลังสนับสนุนในมิติการพัฒนาตามแนวทางประชารัฐและการขับเคลื่อนไทยไปด้วยกัน

3.2.4 กระทรวงการอุดมศึกษา วิทยาศาสตร์ วิจัยและนวัตกรรม ควรกำหนดและติดตามให้มีการนำเสนอผลลัพธ์จากการดำเนินการตามกลไก อว. ส่วนหน้า จังหวัดราชบุรี ในรอบปี โดยมีการนำเสนอในรูปแบบการแลกเปลี่ยนเรียนรู้ในกลุ่มจังหวัดหรือภูมิภาค ให้เกิดการบูรณาการข้อมูลนำไปใช้ประโยชน์ในเชิงการพัฒนาทั้งมิติวิชาการ และการพัฒนาเชิงพื้นที่ทั้งในระดับจังหวัด ภูมิภาคและระดับประเทศ รวมทั้งอาจเกิดการแลกเปลี่ยนแนวทางและวิธีการในลักษณะเป็นแนวปฏิบัติที่เป็นเลิศ ซึ่งจะนำไปสู่การประยุกต์ใช้ประโยชน์จากผลงานดังกล่าว รวมทั้งถือเป็นการประชาสัมพันธ์เชิงรุกที่ทำให้สังคมได้รับทราบถึงคุณค่าของกลไก อว. ส่วนหน้า ในการร่วมพัฒนาประเทศและขับเคลื่อนนโยบายของชาติในมิติต่างๆ ที่เกี่ยวข้อง

3.2.5 กระทรวงการอุดมศึกษา วิทยาศาสตร์ วิจัยและนวัตกรรม ควรรวบรวมข้อมูลจากเสียงสะท้อนความต้องการและข้อเสนอแนะ ที่เกิดขึ้นจากการทำงานในเชิงพื้นที่ด้วยกลไก อว. ส่วนหน้า จังหวัดราชบุรี ที่ผ่านมา โดยเฉพาะอย่างยิ่ง ประเด็นการพัฒนาจังหวัดราชบุรีที่สอดคล้องกับประเด็นยุทธศาสตร์ของจังหวัด ซึ่งจะมีส่วนในการสร้างศักยภาพด้านองค์ความรู้ วิทยาศาสตร์ วิจัยและนวัตกรรม ในการขับเคลื่อนประเด็นยุทธศาสตร์ต่างๆ และประเด็นยุทธศาสตร์ที่จังหวัดต้องการขับเคลื่อนร่วมกัน ซึ่งสะท้อนจากข้อมูลจากการรวบรวมของคณะทำงาน อว. ส่วนหน้า จังหวัดราชบุรี ที่สังเกตเห็นถึงการดำเนินการวิจัยและสร้างสรรค์ผลงานวิจัยที่อาจไม่สอดคล้องกับเป้าหมายการพัฒนาของจังหวัด หรือแม้แต่ความจำเป็นต้องอาศัยงานวิจัยเพื่อขับเคลื่อนยุทธศาสตร์จังหวัดด้านการพัฒนาคุณภาพประชาชน และความมั่นคงในคุณภาพชีวิตด้วยหลักปรัชญาของเศรษฐกิจพอเพียง ซึ่งยังมีงานวิจัยและผลงานวิชาการสนับสนุนไม่มากนัก ทั้งนี้ ถึงแม้จะมีส่วนเป็นประโยชน์ในทางวิชาการ แต่มิติของการขับเคลื่อนกลไก อว. ส่วนหน้า จังหวัดราชบุรี ควรเป็นงานวิจัยและผลงานวิจัยที่ตอบสนองต่อความต้องการเชิงพื้นที่ที่สำคัญ

ด้วยเหตุนี้ กระทรวง อว. จึงควรพิจารณาข้อมูลที่เกิดขึ้นและหาแนวทางในการสนับสนุนให้ อว. ส่วนหน้า จังหวัดราชบุรี สามารถตอบสนองต่อการพัฒนาเชิงพื้นที่ได้ตรงตามความต้องการของจังหวัดและชุมชน อาทิ การใช้กลไกการสนับสนุนทุนการวิจัยในระดับประเทศเพื่อเปิดโอกาสอย่างกว้างขวาง ภายใต้ประเด็นที่ตอบสนองในระดับจังหวัด และการสนับสนุนงบประมาณสำหรับวิจัย ศึกษาหรือกิจกรรมสำหรับขับเคลื่อนประเด็นความต้องการและท้าทายเชิงพื้นที่ สำหรับ อว. ส่วนหน้า จังหวัดราชบุรี

### 3.3 ข้อเสนอสำหรับเครือข่ายคณะทำงาน อว. ส่วนหน้า จังหวัดราชบุรี และมหาวิทยาลัยในพื้นที่

3.3.1 คณะทำงาน อว. ส่วนหน้า จังหวัดราชบุรี ควรกำหนดทิศทางและแผนยุทธศาสตร์ที่มีเป้าหมายในการดำเนินงานและการขับเคลื่อนภารกิจตามที่กระทรวง อว. มอบหมายตามกลไกของ อว. ส่วนหน้า ประจำจังหวัด โดยควรกำหนดประเด็นการพัฒนาเชิงพื้นที่ในระยะ 1 – 3 ปี เพื่อรองรับประเด็นพัฒนาที่ต้องอาศัยความต่อเนื่อง และการกำหนดแผนปฏิบัติการประจำปี สำหรับประเด็นการพัฒนาตามทิศทางความเปลี่ยนแปลงของจังหวัดราชบุรี ซึ่งการกำหนดทิศทางในทั้ง 2 ลักษณะ จะมีส่วนสำคัญที่ทำการดำเนินงานและการขับเคลื่อนภารกิจของ อว. ส่วนหน้า จังหวัดราชบุรี มีเป้าหมายร่วมกันในการทำงานมากยิ่งขึ้น และมีจุดร่วมในประเด็นการพัฒนาร่วมกันอย่างเป็นรูปธรรม รวมทั้งมีความพร้อมเท่าทันต่อบริบทความเปลี่ยนแปลงและสถานการณ์ในพื้นที่ อาทิ แนวโน้มเชิงนโยบายของการพัฒนาจังหวัดราชบุรี ที่จะเริ่มดำเนินการตามเป้าหมายใหม่ในปี 2566 ซึ่งบทบาท อว. ส่วนหน้า จังหวัดราชบุรี ควรยึดเป้าหมายเชิงยุทธศาสตร์และประเด็นยุทธศาสตร์การพัฒนาของจังหวัดราชบุรี เป็นหลักในการกำหนดทิศทาง เป้าหมายและแนวทางการขับเคลื่อนภารกิจเพื่อให้เกิดความสอดคล้องและเป็นรูปธรรม

3.3.2 คณะทำงาน อว. ส่วนหน้า จังหวัดราชบุรี ควรสร้างและขยายภาคีเครือข่ายทางวิชาการ ความร่วมมือของชุมชน เครือข่ายองค์ความรู้ภูมิปัญญาท้องถิ่น เครือข่ายกลุ่มภาคธุรกิจเอกชน สมาคมทางการค้าและผู้ประกอบการ หน่วยงานราชการ และเครือข่ายสถาบันการศึกษาในระดับต่างๆ ซึ่งถือเป็นกลไกสำคัญในการสร้างต้นทุนทางวิชาการและพลังในการขับเคลื่อนการพัฒนาเชิงพื้นที่อย่างมีส่วนร่วม โดยจะส่งผลให้เกิดกำลังสนับสนุนและการบูรณาการภารกิจที่มีเป้าหมายที่สอดคล้องร่วมกัน อาทิ การเกิดอาสาสมัคร อว. ส่วนหน้าที่พร้อมเป็นนักวิชาการชุมชนในการวิจัย หรือผู้สนับสนุนข้อมูลเพื่อการวิจัย ตลอดจนการสอดแทรกภารกิจของ อว. ส่วนหน้า ไปยังกิจกรรมหรือโครงการต่างๆ ของเครือข่ายฯ ซึ่งส่งผลให้การดำเนินการเกิดประสิทธิภาพและเข้าถึงพื้นที่ครอบคลุมมิติต่างๆ

3.3.3 คณะทำงาน อว. ส่วนหน้า จังหวัดราชบุรี ควรออกแบบและจัดทำฐานข้อมูลต่างๆ ที่เกี่ยวข้องกับการพัฒนาจังหวัดราชบุรี จากประเด็นเนื้อหา ประเภทข้อมูล วิธีการจัดเก็บขอบเขต และการสังเคราะห์ประโยชน์ในการนำไปใช้ ที่ผ่านกระบวนการออกแบบ วิเคราะห์และสังเคราะห์ร่วมกันระหว่างมหาวิทยาลัยในกลุ่ม อว. ส่วนหน้า จังหวัดราชบุรี เพื่อการนำไปสู่การใช้ประโยชน์จากข้อมูลที่เกิดขึ้น อาทิ ข้อมูลด้านการวิจัยหรือองค์ความรู้ด้านต่างๆ เช่น งานวิจัยที่สนับสนุนต่อประเด็นการพัฒนาจังหวัดราชบุรีที่สอดคล้องกับเป้าประสงค์ต่างๆ ตามแผนพัฒนาจังหวัดราชบุรี

อีกทั้งฐานข้อมูลดังกล่าว จะเป็นแหล่งข้อมูลสำคัญด้านการเรียนรู้ของชาวราชบุรี ที่ต้องการแสวงหาข้อมูล “ความเป็นราชบุรี” ในหลากหลายมิติ ซึ่งสามารถนำไปสู่การพัฒนาคุณภาพประชากร เศรษฐกิจฐานรากของชุมชน และการแก้ไขปัญหาสังคมที่เกี่ยวข้อง เช่น ข้อมูลด้านมลพิษและสิ่งแวดล้อม ข้อมูลประวัติศาสตร์ชาติพันธุ์ของชาวราชบุรี เป็นต้น ดังตัวอย่างจากการรวบรวมข้อมูลผลงานวิจัยที่เกี่ยวข้องในประเด็นคำค้นหา “ราชบุรี” จากข้อมูลที่คณะทำงาน อว. ส่วนหน้า จังหวัดราชบุรี ได้เริ่มทดลองรวบรวม วิเคราะห์และสังเคราะห์ข้อมูลเพื่อนำมาจัดทำข้อเสนอเชิงนโยบายฯ ที่ปรากฏนี้ ด้วยเหตุนี้ กลไกด้านฐานข้อมูลที่เกิดขึ้น จะถือเป็นสิ่งสนับสนุนให้เกิดการพัฒนาจังหวัดราชบุรีอย่างยั่งยืนในอนาคต

3.3.4 คณะทำงาน อว. ส่วนหน้า จังหวัดราชบุรี ควรเป็นคลังสมอง (Think-Tank) ให้กับทางจังหวัดราชบุรี ริเริ่มโครงการศึกษาหรือวิจัยเชิงความท้าทายร่วมกัน ภายใต้จุดร่วมตามความเชี่ยวชาญและศักยภาพของแต่ละมหาวิทยาลัยในกลุ่ม อว. ส่วนหน้า จังหวัดราชบุรี อาทิ การศึกษาความเป็นมา อัตลักษณ์และความเป็นราชบุรี หรือการวิจัยอนาคตเพื่อพยากรณ์ทิศทางทางพัฒนาหรือความเปลี่ยนแปลงจากผลพวงของการพัฒนาในมิติต่างๆ เพื่อเป็นข้อมูลสำคัญในการร่วมวางแผนรองรับการกำหนดทิศทางและเป้าหมายการพัฒนาของจังหวัดราชบุรีในวาระการดำเนินการจัดทำแผนพัฒนาจังหวัดราชบุรีฉบับใหม่ในอนาคตอันใกล้ รวมถึงการนำเสนอเศรษฐกิจชีวภาพ เศรษฐกิจหมุนเวียน และเศรษฐกิจสีเขียว (Bio-Circular-Green Economy) มาขับเคลื่อนสู่การพัฒนาที่ยั่งยืนภายใต้อัตลักษณ์ของจังหวัดราชบุรี ซึ่งการดำเนินงานดังกล่าว จะเป็นกลยุทธ์สำคัญในการเชื่อมโยงความสัมพันธ์และการทำงานร่วมกัน ภายใต้กลไก อว. ส่วนหน้า จังหวัดราชบุรีที่เกิดขึ้น รวมทั้งเป็นการแสดงศักยภาพตามความเชี่ยวชาญเพื่อร่วมกันในการกำหนดความเป็นไปของจังหวัดราชบุรีในมิติต่างๆ ตลอดจนถือเป็นผลงานที่จะสร้างการประชาสัมพันธ์เชิงรุกต่อบทบาท หน้าที่และภารกิจในการพัฒนาเชิงพื้นที่ของ อว. ส่วนหน้า จังหวัดราชบุรีอย่างเป็นรูปธรรม

3.3.5 คณะทำงาน อว. ส่วนหน้า จังหวัดราชบุรี ควรจัดกิจกรรมหรือโครงการทางวิชาการ เพื่อเผยแพร่และแลกเปลี่ยนความรู้ร่วมกับสังคม และเครือข่ายความร่วมมือต่างๆ รวมทั้งความมุ่งมั่นต่อพันธกิจทางวิชาการในบทบาทของสถาบันการศึกษา ซึ่งข้อมูล ความรู้ และองค์ความรู้ที่เกิดขึ้นจากกลไก อว. ส่วนหน้า จังหวัดราชบุรี หรือที่เกี่ยวข้องกับจังหวัดราชบุรี ควรได้รับการยกระดับสู่การเผยแพร่และการถ่ายทอดไปยังผู้ใช้ประโยชน์ ซึ่งนอกเหนือจากฐานข้อมูลที่เสนอข้างต้นแล้ว การจัดการประชุมสัมมนาทางวิชาการ การประชุมวิชาการ หรือเวทีวิชาการต่างๆ ถือเป็นช่องทางสำคัญในการเผยแพร่และสร้างการรับรู้ข้อมูล ข่าวสาร ความรู้และองค์ความรู้ที่เกิดขึ้นจากพื้นที่จังหวัดราชบุรี และสามารถส่งมอบกลับคืนสู่การใช้ประโยชน์ให้กับชาวราชบุรี ซึ่งเป็นสิ่งที่มีคุณค่าอย่างยิ่งในทางวิชาการ รวมทั้งเป็นการพัฒนาการเรียนรู้ของคณะทำงาน อว. ส่วนหน้า จังหวัดราชบุรี ที่เป็นผลจากการแลกเปลี่ยนเรียนรู้ภายใต้ข้อมูลจากผู้มีส่วนเกี่ยวข้องในพื้นที่อย่างแท้จริง อีกทั้งยังเป็นกลยุทธ์ศาสตร์สำคัญในการสร้างภาคีเครือข่ายด้านวิชาการเพื่อร่วมสนับสนุนกลไก อว. ส่วนหน้า จังหวัดราชบุรี ให้สามารถทำงานในพื้นที่ได้อย่างมีประสิทธิภาพ อันนำไปสู่การพัฒนาจังหวัดราชบุรีให้เกิดความเป็นจังหวัดแห่งการเรียนรู้ และการใช้องค์ความรู้เพื่อการพัฒนาจังหวัดอย่างยั่งยืน

3.3.6 คณะทำงาน อว. ส่วนหน้า จังหวัดราชบุรี ควรสรุปผลการดำเนินงานและตั้งข้อสังเกตต่อการพัฒนาและความเปลี่ยนแปลงของจังหวัดราชบุรี ประจำในแต่ละรอบปีงบประมาณ และนำเสนอต่อภาคส่วนที่เกี่ยวข้อง โดยอาจจัดทำเป็นข้อเสนอเชิงนโยบายเพื่อเสนอให้กับจังหวัดราชบุรี หน่วยงานต่าง ที่เกี่ยวข้อง รวมทั้งกระทรวง อว. เพื่อสะท้อนมุมมองและข้อเสนอแนะที่เกิดจากความต้องการของพื้นที่ ที่สามารถส่งต่อไปยังผู้เกี่ยวข้องเพื่อรับทราบและกำหนดแนวทางในการตอบสนองหรือการแก้ไขปัญหาต่างๆ รวมทั้งสามารถนำไปสู่การกำหนดเป็นนโยบายในการพัฒนาให้เกิดขึ้นในระดับต่างๆ อาทิ การจัดสรรทุนสำหรับการวิจัยเพื่อแก้ไขปัญหาเชิงพื้นที่ได้อย่างตรงตามความต้องการ ซึ่งข้อเสนอเชิงนโยบายที่เกิดขึ้นในแต่ละรอบปีงบประมาณ จะต้องผ่านการนำเสนอต่อคณะทำงาน อว. ส่วนหน้า จังหวัดราชบุรี ที่ประกอบด้วยภาคส่วนต่างๆ และส่งต่อไปยังจังหวัดราชบุรี อันเป็นการสร้างการรับรู้ข้อมูลทางวิชาการต่อประเด็นการพัฒนาเชิงพื้นที่ด้วยกลไก อว. ส่วนหน้า โดยอาศัยการศึกษา วิทยาศาสตร์ เทคโนโลยี วิจัยและนวัตกรรม เพื่อการขับเคลื่อนการพัฒนาจังหวัดราชบุรี

3.3.7 คณะทำงาน อว. ส่วนหน้า จังหวัดราชบุรี ควรสร้างกลไกในระดับสถาบันของมหาวิทยาลัยในกลุ่ม อว. ส่วนหน้า จังหวัดราชบุรี ในการขับเคลื่อนด้านการเรียนการสอน การวิจัย การบริการวิชาการ และการทำนุบำรุงศิลปวัฒนธรรม ตามศักยภาพของแต่ละสถาบัน ที่มีจุดเน้นในเชิงพื้นที่มากขึ้น และสอดแทรกการพัฒนาเชิงพื้นที่ของจังหวัดราชบุรีให้เกิดการบูรณาการร่วมกันระหว่างการเรียนการสอน การวิจัย การบริการวิชาการ และการทำนุบำรุงศิลปวัฒนธรรม ซึ่งการดำเนินการในลักษณะดังกล่าวนี้ สามารถตอบสนองต่อบทบาทมหาวิทยาลัยกับการพัฒนาชุมชนและสังคมในพื้นที่ได้เป็นอย่างดี และตอบสนองต่อบทบาทของ อว. ส่วนหน้า ตามนโยบายของกระทรวง อว. ได้อย่างเป็นรูปธรรม ที่มุ่งหวังให้มหาวิทยาลัยในพื้นที่ใช้ศักยภาพของตนในการสร้างการพัฒนาให้กับพื้นที่ของตน ซึ่งกลไก อว. ส่วนหน้า จังหวัดราชบุรี จะมีส่วนในการสนับสนุนมหาวิทยาลัยในกลุ่มเครือข่าย อว. ส่วนหน้า ในการเข้าถึงความต้องการของชุมชนได้อย่างมีประสิทธิภาพและเป็นรูปธรรมยิ่งขึ้น

#### 4. ขับเคลื่อนงานวิจัย ท้าทายราชบุรี

นอกจากนี้จากการหารือร่วมกันระหว่างมหาวิทยาลัยในพื้นที่และตัวแทนภาคประชาชน (วันที่ 21 กันยายน 2564) ได้นำมาสู่การกำหนดประเด็นวิจัยบนฐานของความเป็นราชบุรี ที่จะเร่งให้จังหวัดมุ่งสู่การพัฒนา ภายใต้วิสัยทัศน์ “เมืองเกษตรสีเขียว เศรษฐกิจมั่นคง สังคมมีความสุข” ดังนี้

4.1 นำโมเดลเศรษฐกิจชีวภาพ เศรษฐกิจหมุนเวียน และเศรษฐกิจสีเขียว (BCG Model) มาขับเคลื่อนภาคการเกษตรและอาหารที่สำคัญของราชบุรี (อาทิ มะพร้าว น้ำหอม อ้อย โคนม สุกร) การพัฒนากลุ่มวิสาหกิจชุมชน อาทิ กลุ่มวิสาหกิจชุมชน (การเลี้ยงบอนไซ) ตำบลเขาแร้ง อำเภอเมือง กลุ่มประมงปลาสวยงาม อำเภอบ้านโป่ง การเลี้ยงกุ้ง ตำบลบางแพ

4.2 สร้างเครือข่ายวิจัยร่วมกับภาคส่วนต่างๆ ในพื้นที่ เพื่อเร่งขับเคลื่อนยุทธศาสตร์การพัฒนาจังหวัดราชบุรี ได้แก่ ตลาดศรีเมือง (ที่เป็นแหล่งผลิตและขายส่งผักผลไม้จากราชบุรีไปยังภาคใต้) สถาบันวิจัยข้าวโครงการพระราชดำริเขาชะงุ้ม สหกรณ์โคนมหนองโพราชบุรี จำกัด (ในพระบรมราชูปถัมภ์) กลุ่มชาวสวนผลไม้ดำเนินสะดวก

4.3 พัฒนาโจทย์วิจัยเพื่อส่งเสริมการทำปศุสัตว์และการจัดการห่วงโซ่อุปสงค์อุปทาน ได้แก่ การเลี้ยงโคนม โดยพัฒนาพันธุ์โคที่สามารถเลี้ยงในสภาพอากาศที่เหมาะสมกับจังหวัดราชบุรี เช่น พื้นที่อำเภอสวนผึ้ง อำเภอจอมบึง อำเภอบ้านคา และการส่งเสริมการปลูกพันธุ์ไม้เมืองหนาว ไม้ดอก ไม้ประดับ ที่เหมาะสมกับจังหวัดราชบุรี เช่น ในพื้นที่อำเภอสวนผึ้ง และการจัดการห่วงโซ่อุปสงค์อุปทาน

4.4 หน่วยงานวิจัยมาตอบโจทย์การพัฒนาการท่องเที่ยวเชิงวัฒนธรรมและชาติพันธุ์ เนื่องจากราชบุรีมีความหลากหลายทั้งทางชาติพันธุ์ 10 ชาติพันธุ์ (รวมกลุ่มไทยปาทาน) ที่มีอัตลักษณ์ให้ราชบุรีมีความแตกต่างจากพื้นที่อื่นๆ

## 5. เชื่อมโยงภาครัฐ มุ่งพัฒนาราชบุรี

ภายหลังจากที่ได้มีการหารือร่วมกันระหว่างมหาวิทยาลัยในพื้นที่และตัวแทนภาคประชาชนข้างต้น ได้นำมาสู่การร่วมหารือกับหน่วยงานภาครัฐของจังหวัดราชบุรี (วันที่ 29 กันยายน 2564) ประกอบด้วย รองผู้ว่าราชการจังหวัดราชบุรี ศึกษาธิการจังหวัด การท่องเที่ยวแห่งประเทศไทย (ททท.) สำนักงานราชบุรี ท้องถิ่นจังหวัดราชบุรี เป็นอาทิ และผู้แทนจากสำนักงานปลัดกระทรวงการอุดมศึกษา วิทยาศาสตร์ วิจัยและนวัตกรรม (สป.อว.) เพื่อนำเสนอข้อเสนอเชิงนโยบายในการขับเคลื่อนการใช้ประโยชน์จากกลไก อว. ส่วนหน้า สำหรับการพัฒนาจังหวัดราชบุรี ผลจากการประชุมสามารถสรุปได้ดังนี้

5.1 ทางจังหวัดได้เพิ่มเติมการทำเกษตรปลอดภัยให้มีความหลากหลายสาขาและครอบคลุม เพื่อการพัฒนาคุณภาพชีวิตและการพัฒนาอาชีพของชุมชนในพื้นที่จังหวัดราชบุรี และมีความต้องการนำความรู้ด้านเทคโนโลยีมาใช้ในประเด็นเหล่านี้

5.2 ทางจังหวัดยินดีที่จะเชิญผู้แทน อว. ส่วนหน้าฯ เข้ามาร่วมเป็นกรรมการในชุดต่างๆ ของจังหวัด เพื่อนำองค์ความรู้และงานวิจัยของสถาบันอุดมศึกษาใน อว. ส่วนหน้าฯ ประจำจังหวัดราชบุรี มาสนับสนุนการดำเนินงานของจังหวัด โดยสนับสนุนการดำเนินงานของจังหวัดในประเด็นต่างๆ ดังนี้

1) มหาวิทยาลัยราชภัฏหมู่บ้านจอมบึง นำองค์ความรู้ไปสนับสนุนในประเด็นเกษตรสีเขียว/เกษตรปลอดภัย การท่องเที่ยวเชิงกีฬา

2) มหาวิทยาลัยเทคโนโลยีพระจอมเกล้าธนบุรี (มจธ.) ราชบุรี นำองค์ความรู้ด้านเทคโนโลยี เข้ามารับสนับสนุนการทำงานของจังหวัด เช่น การพัฒนาหรือนำเทคโนโลยีมาช่วยทางการเกษตร โดยเฉพาะเทคโนโลยีในการเก็บข้อมูลทางการเกษตรเพื่อทำเป็นฐานข้อมูล การเรียนการสอนในสถานการณ์การแพร่ระบาดของเชื้อไวรัสโคโรนา 2019 (COVID-19) เป็นต้น

3) มหาวิทยาลัยศิลปากร นำองค์ความรู้ไปสนับสนุนในประเด็นเกี่ยวกับศิลปวัฒนธรรม การนำเสนอหรือสร้างการรับรู้เอกลักษณ์ของจังหวัดราชบุรี การสร้างพื้นที่ทางศิลปะและสถาปัตยกรรมที่สอดคล้องกับเอกลักษณ์และต้นทุนทางวัฒนธรรมของจังหวัดราชบุรี เพื่อส่งเสริมการท่องเที่ยว

5.3 ในส่วนของการจัดสรรงบประมาณของจังหวัดในด้านการวิจัยนั้น จังหวัดมีข้อจำกัดในการใช้งบประมาณ เพื่อสนับสนุนสถาบันการศึกษาในลักษณะของการทำวิจัย

5.4 ในส่วนของกระทรวงการอุดมศึกษา วิทยาศาสตร์ วิจัยและนวัตกรรม (อว.) ในปัจจุบันมีหน่วยงานที่เป็นกระทรวงวิทยาศาสตร์และเทคโนโลยีเดิม ที่มีความพร้อมทั้งเทคโนโลยี และบุคลากรที่จะนำองค์ความรู้มาร่วมพัฒนาได้ อย่างไรก็ตามควรมีกลไกการเชื่อมโยงระหว่างหน่วยงาน อว. ส่วนหน้าฯ และหน่วยงานต่างๆ ของจังหวัดราชบุรี เพื่อลดช่องว่างและนำไปสู่การนำองค์ความรู้จาก อว. ส่วนหน้าฯ ไปช่วยในการพัฒนาพื้นที่ในจังหวัดราชบุรี

5.5 การดำเนินงานของ อว. ส่วนหน้าฯ อาจมองในเชิงการนำพื้นที่ใกล้เคียงมาทำงานและบูรณาการร่วมกัน เช่น กาญจนบุรี สุพรรณบุรี เป็นต้น อาจมีการนำงบประมาณจากแผนบูรณาการภาคจากสำนักงานสภาพัฒนาการเศรษฐกิจและสังคมแห่งชาติ มาช่วยได้มากขึ้น

5.6 หอการค้าจังหวัดราชบุรี การปรับปรุงและพัฒนาต้นทุนที่มีอยู่เดิม ซึ่งมีชื่อเสียงและเป็นที่ยอมรับ เช่น ตลาดน้ำดำเนินสะดวก หรือการสนับสนุนวิสาหกิจชุมชนต่างๆ เช่น การทำตุ๊กตา เป็นต้น ซึ่งมหาวิทยาลัยสามารถนำไปเป็นโจทย์วิจัยเกี่ยวกับการต่อยอดธุรกิจการค้าให้ดีขึ้น หรือการพัฒนาช่องทางการค้า เช่น การขายในรูปแบบออนไลน์ เป็นต้น สำหรับการสร้างสถาปัตยกรรมเชิงวัฒนธรรมในพื้นที่ เพื่อส่งเสริมการท่องเที่ยวของจังหวัดราชบุรี มองว่ามหาวิทยาลัยต่างๆ น่าจะนำไปเป็นโจทย์การวิจัยได้

5.7 คาดว่าการท่องเที่ยวจะดีขึ้นหลังการผ่อนปรนมาตรการป้องกันการแพร่ระบาดของโรคติดเชื้อไวรัสโคโรนา 2019 (COVID-19) ซึ่งแหล่งท่องเที่ยวทางธรรมชาติของจังหวัดราชบุรียังคงได้รับความสนใจจากนักท่องเที่ยว ซึ่ง อว. ส่วนหน้าฯ จะช่วยสนับสนุนการท่องเที่ยวของจังหวัดราชบุรีได้เป็นอย่างมาก

ข้อมูลงานวิจัยของสถาบันอุดมศึกษาใน อว. ส่วนหน้า จังหวัดราชบุรี (3 แห่ง ได้แก่ มหาวิทยาลัยศิลปากร มหาวิทยาลัยเทคโนโลยีพระจอมเกล้าธนบุรี (มจร.) ราชบุรี และ มหาวิทยาลัยราชภัฏหมู่บ้านจอมบึง) และในเครือข่ายวิจัยภาคกลางตอนล่าง (27 แห่ง) ที่ดำเนินงานวิจัยเกี่ยวกับจังหวัดราชบุรี ตั้งแต่ปี พ.ศ. 2559 - 2564 โดยแยกตามยุทธศาสตร์ฯ ของจังหวัด



หรือ ไปที่เว็บไซต์ของสำนักงานบริหารการวิจัย นวัตกรรมและการสร้างสรรค์ มหาวิทยาลัยศิลปากร [www.suric.su.ac.th](http://www.suric.su.ac.th) เลือกเมนู “อว.ส่วนหน้า จ.ราชบุรี” ไปที่ “เอกสารเผยแพร่”

## ภาคผนวก





คำสั่งมหาวิทยาลัยศิลปากร

ที่ 12๔7 / 2564

เรื่อง แต่งตั้งคณะทำงานหน่วยปฏิบัติการส่วนหน้าของกระทรวงการอุดมศึกษา วิทยาศาสตร์ วิจัย  
และนวัตกรรมในการสนับสนุนการพัฒนาจังหวัดเพื่อขับเคลื่อนไทยไปด้วยกัน (อว.ส่วนหน้า)  
ประจำจังหวัดราชบุรี

ด้วย มหาวิทยาลัยศิลปากร ได้รับมอบหมายให้เป็นหน่วยปฏิบัติการส่วนหน้าของกระทรวง  
การอุดมศึกษา วิทยาศาสตร์ วิจัยและนวัตกรรม ในการสนับสนุนการพัฒนาจังหวัดเพื่อขับเคลื่อนไทย  
ไปด้วยกัน (อว. ส่วนหน้า) ประจำจังหวัดราชบุรี เพื่อเป็นหน่วยประสาน ขับเคลื่อน และรับประเด็นปัญหาที่มี  
ความจำเป็นเร่งด่วนของจังหวัด โดยเน้นบูรณาการองค์ความรู้ที่หลากหลายของสถาบันอุดมศึกษาและ  
หน่วยงานในสังกัดกระทรวงการอุดมศึกษา วิทยาศาสตร์ วิจัยและนวัตกรรม

เพื่อให้การดำเนินงานดังกล่าวเป็นไปด้วยความเรียบร้อย สอดคล้องและตอบสนองต่อ  
นโยบายของกระทรวงการอุดมศึกษา วิทยาศาสตร์ วิจัยและนวัตกรรมที่กำหนดไว้ จึงแต่งตั้งคณะทำงาน  
หน่วยปฏิบัติการส่วนหน้าของกระทรวงการอุดมศึกษา วิทยาศาสตร์ วิจัยและนวัตกรรมในการสนับสนุน  
การพัฒนาจังหวัดเพื่อขับเคลื่อนไทยไปด้วยกัน (อว.ส่วนหน้า) ประจำจังหวัดราชบุรี ประกอบด้วย ผู้มีตำแหน่ง  
และรายชื่อดังต่อไปนี้

- |  |                |
|--|----------------|
| 1. ผู้ว่าราชการจังหวัดราชบุรี  | ที่ปรึกษา      |
| 2. อธิการบดีมหาวิทยาลัยศิลปากร   | ที่ปรึกษา      |
| 3. รองอธิการบดีฝ่ายวิจัย มหาวิทยาลัยศิลปากร  | ประธานคณะทำงาน |
| 4. หัวหน้าสำนักงานจังหวัดราชบุรี   | คณะทำงาน       |
| 5. ผู้ช่วยศาสตราจารย์ไพฑูริย์ กงตุม<br>รองอธิการบดีฝ่ายแผนงานยุทธศาสตร์และกิจการพิเศษ<br>มหาวิทยาลัยราชภัฏหมู่บ้านจอมบึง | คณะทำงาน       |
| 6. ดร.ทศพร ทองเที่ยง<br>ผู้ช่วยอธิการบดี มหาวิทยาลัยเทคโนโลยี<br>พระจอมเกล้าธนบุรี ราชบุรี ฝ่ายบริหาร                    | คณะทำงาน       |
| 7. พัฒนาการจังหวัดราชบุรี  | คณะทำงาน       |
| 8. เกษตรและสหกรณ์จังหวัดราชบุรี  | คณะทำงาน       |
| 9. เกษตรจังหวัดราชบุรี   | คณะทำงาน       |
| 10. ประมงจังหวัดราชบุรี  | คณะทำงาน       |
| 11. อุตสาหกรรมจังหวัดราชบุรี   | คณะทำงาน       |
| 12. พาณิชยจังหวัดราชบุรี   | คณะทำงาน       |
| 13. ศึกษาธิการจังหวัดราชบุรี   | คณะทำงาน       |
| 14. ผู้อำนวยการสำนักงานการศึกษา เทศบาลเมืองราชบุรี   | คณะทำงาน       |

/15. ผู้อำนวยการ...

- |   |                      |
|---|----------------------|
| 15. ผู้อำนวยการการท่องเที่ยวแห่งประเทศไทย (ททท.)<br>สำนักงานราชบุรี   | คณะทำงาน             |
| 16. ประธานหอการค้าจังหวัดราชบุรี  | คณะทำงาน             |
| 17. ดร.ปรีนธ์ ชินโชติ<br>ประธานสภาอุตสาหกรรมท่องเที่ยวจังหวัดราชบุรี  | คณะทำงาน             |
| 18. นายสหรัฐ พัฒนวิบูลย์<br>รองประธานสภาอุตสาหกรรมจังหวัดราชบุรี  | คณะทำงาน             |
| 19. นางสาวนิรมล ศิริวัฒนเจริญชัย<br>กรรมการฝ่ายการท่องเที่ยว กลุ่มผู้ประกอบการ<br>รุ่นใหม่ YEC (Young Entrepreneur Chamber<br>of Commerce) จังหวัดราชบุรี | คณะทำงาน             |
| 20. นายศุภสิทธิ์ ลิ้มตระกูล   | คณะทำงาน             |
| 21. นายคมกฤษ ชำยัง<br>วิทยาลัยเทคนิคราชบุรี   | คณะทำงาน             |
| 22. รองศาสตราจารย์ ดร.เกรียงไกร เกิดศิริ<br>คณะสถาปัตยกรรมศาสตร์ มหาวิทยาลัยศิลปากร   | คณะทำงาน             |
| 23. ผู้ช่วยศาสตราจารย์ ดร.อภิเศก ปิ่นสุวรรณ<br>คณะอักษรศาสตร์ มหาวิทยาลัยศิลปากร  | คณะทำงาน             |
| 24. อาจารย์ ดร.พิภู บุชบก<br>คณะอักษรศาสตร์ มหาวิทยาลัยศิลปากร  | คณะทำงาน             |
| 25. ผู้ช่วยศาสตราจารย์โอภาส วงษ์ทวีทรัพย์<br>คณะวิทยาศาสตร์ มหาวิทยาลัยศิลปากร  | คณะทำงาน             |
| 26. ผู้ช่วยศาสตราจารย์ ดร.วุฒิชัย อารักษ์โพชนงค์<br>คณะวิทยาการจัดการ มหาวิทยาลัยศิลปากร  | คณะทำงานและเลขานุการ |
| 27. นางสาวตปนี พรหมภัทร<br>สำนักงานบริหารการวิจัย นวัตกรรมและการสร้างสรรค์<br>มหาวิทยาลัยศิลปากร  | ผู้ช่วยเลขานุการ     |
| 28. นางวริยวัลย์ สามเพชรเจริญ<br>สำนักงานบริหารการวิจัย นวัตกรรมและการสร้างสรรค์<br>มหาวิทยาลัยศิลปากร  | ผู้ช่วยเลขานุการ     |
| 29. นางสาวรณิภา ตะกรุดโทน<br>สำนักงานบริหารการวิจัย นวัตกรรมและการสร้างสรรค์<br>มหาวิทยาลัยศิลปากร  | ผู้ช่วยเลขานุการ     |
| 30. นางสาวศศิวิมล ไกรทอง<br>สำนักงานบริหารการวิจัย นวัตกรรมและการสร้างสรรค์<br>มหาวิทยาลัยศิลปากร   | ผู้ช่วยเลขานุการ     |

/โดยมีหน้าที่...

โดยมีหน้าที่ขับเคลื่อนงานด้านอุดมศึกษา วิทยาศาสตร์ วิจัยและนวัตกรรมพัฒนาจังหวัด  
โดยประสานงานการดำเนินงานด้านอุดมศึกษา วิทยาศาสตร์ วิจัยและนวัตกรรมเพิ่มขีดความสามารถผนวกกับ  
ศักยภาพจังหวัด ขับเคลื่อนแผนงาน/โครงการด้านอุดมศึกษา วิทยาศาสตร์ วิจัยและนวัตกรรมในจังหวัด  
ตลอดจนส่งเสริมการดำเนินงานด้านอุดมศึกษา วิทยาศาสตร์ วิจัยและนวัตกรรมสนับสนุนจังหวัด

ทั้งนี้ ให้คณะทำงานมีวาระการดำรงตำแหน่งตั้งแต่บัดนี้เป็นต้นไป จนโครงการเสร็จสิ้น  
การดำเนินการ

สั่ง ณ วันที่ 29 พฤษภาคม พ.ศ. 2564



(ผู้ช่วยศาสตราจารย์ ชัยชาญ ถาวรเวช)  
อธิการบดีมหาวิทยาลัยศิลปากร



คำสั่งมหาวิทยาลัยศิลปากร  
ที่ 1534 / 2564

เรื่อง แต่งตั้งคณะกรรมการส่วนหน้าของกระทรวงการอุดมศึกษา วิทยาศาสตร์ วิจัย  
และนวัตกรรมในการสนับสนุนการพัฒนาจังหวัดเพื่อขับเคลื่อนไทยไปด้วยกัน (อว.ส่วนหน้า)  
ประจำจังหวัดราชบุรี (เพิ่มเติม)

ตามคำสั่งมหาวิทยาลัยศิลปากร ที่ 1267/2564 ลงวันที่ 24 พฤษภาคม พ.ศ. 2564 ได้แต่งตั้ง  
คณะกรรมการส่วนหน้าของกระทรวงการอุดมศึกษา วิทยาศาสตร์ วิจัยและนวัตกรรมในการ  
สนับสนุนการพัฒนาจังหวัดเพื่อขับเคลื่อนไทยไปด้วยกัน (อว.ส่วนหน้า) ประจำจังหวัดราชบุรี นั้น

เพื่อให้การดำเนินงานของหน่วยปฏิบัติการส่วนหน้าของกระทรวงการอุดมศึกษา  
วิทยาศาสตร์ วิจัยและนวัตกรรม ในการสนับสนุนการพัฒนาจังหวัดเพื่อขับเคลื่อนไทยไปด้วยกัน  
(อว. ส่วนหน้า) ประจำจังหวัดราชบุรี เป็นไปอย่างมีประสิทธิภาพและบรรลุวัตถุประสงค์ ตามนโยบายของ  
กระทรวงการอุดมศึกษา วิทยาศาสตร์ วิจัยและนวัตกรรม ที่กำหนดไว้ จึงแต่งตั้งคณะกรรมการ  
ส่วนหน้าของกระทรวงการอุดมศึกษา วิทยาศาสตร์ วิจัยและนวัตกรรมในการสนับสนุนการพัฒนาจังหวัดเพื่อ  
ขับเคลื่อนไทยไปด้วยกัน (อว.ส่วนหน้า) ประจำจังหวัดราชบุรี (เพิ่มเติม) ดังนี้

1. ผู้ช่วยอธิการบดีฝ่ายวิจัย มหาวิทยาลัยศิลปากร คณะทำงาน

โดยมีหน้าที่ขับเคลื่อนงานด้านอุดมศึกษา วิทยาศาสตร์ วิจัยและนวัตกรรมพัฒนาจังหวัด  
โดยประสานงานการดำเนินงานด้านอุดมศึกษา วิทยาศาสตร์ วิจัยและนวัตกรรมเพิ่มขีดความสามารถผนวกกับ  
ศักยภาพจังหวัด ขับเคลื่อนแผนงาน/โครงการด้านอุดมศึกษา วิทยาศาสตร์ วิจัยและนวัตกรรมในจังหวัด  
ตลอดจนส่งเสริมการดำเนินงานด้านอุดมศึกษา วิทยาศาสตร์ วิจัยและนวัตกรรมสนับสนุนจังหวัด

ทั้งนี้ ให้คณะกรรมการดำรงตำแหน่งตั้งแต่บัดนี้เป็นต้นไป จนโครงการเสร็จสิ้น  
การดำเนินการ

สั่ง ณ วันที่ 29 มิถุนายน พ.ศ. 2564

(ผู้ช่วยศาสตราจารย์ ชัยชาญ ถาวรเวช)  
อธิการบดีมหาวิทยาลัยศิลปากร