



การติดตามและประเมินผลและการสนับสนุน การนำผลงานวิจัยและนวัตกรรมไปใช้ ประโยชน์ของกองทุนส่งเสริม ววน.

14 กันยายน พ.ศ. 2564

รศ.ดร. พงศ์พันธ์ แก้วตาทิพย์

รองผู้อำนวยการ

สำนักงานคณะกรรมการส่งเสริมวิทยาศาสตร์ วิจัยและนวัตกรรม (สทสว.)



Outline

01

ระบบการติดตามประเมินผลของกองทุนส่งเสริม
วิทยาศาสตร์ วิจัย และนวัตกรรม

02

การสนับสนุนการนำผลงานวิจัยและนวัตกรรมไปใช้
ประโยชน์

03

การเสริมสร้างความเข้มแข็งให้กับหน่วยงานในระบบ
วิทยาศาสตร์ วิจัย และนวัตกรรม



ระบบการติดตามประเมินผลของกองทุน ส่งเสริมวิทยาศาสตร์ วิจัย และนวัตกรรม

กรอบการติดตามและประเมินการสนับสนุนวิทยาศาสตร์ วิจัยและนวัตกรรม



การประเมินผลงานวิจัยและนวัตกรรม

ประเมิน Output, Outcome & Impact 2 ด้าน

- Academic impact
 - Economic and societal impact
- โดยมีตัวอย่างเครื่องมือ เช่น ROI / SROI



เน้นหลักการ

Double-loop Learning

การประเมินผลการดำเนินงาน ของ PMU และหน่วยงานในระบบ ววน.

(ก.) ด้านความสามารถในการดำเนินการตามแผน

(ข.) ด้านประสิทธิภาพและประสิทธิผล

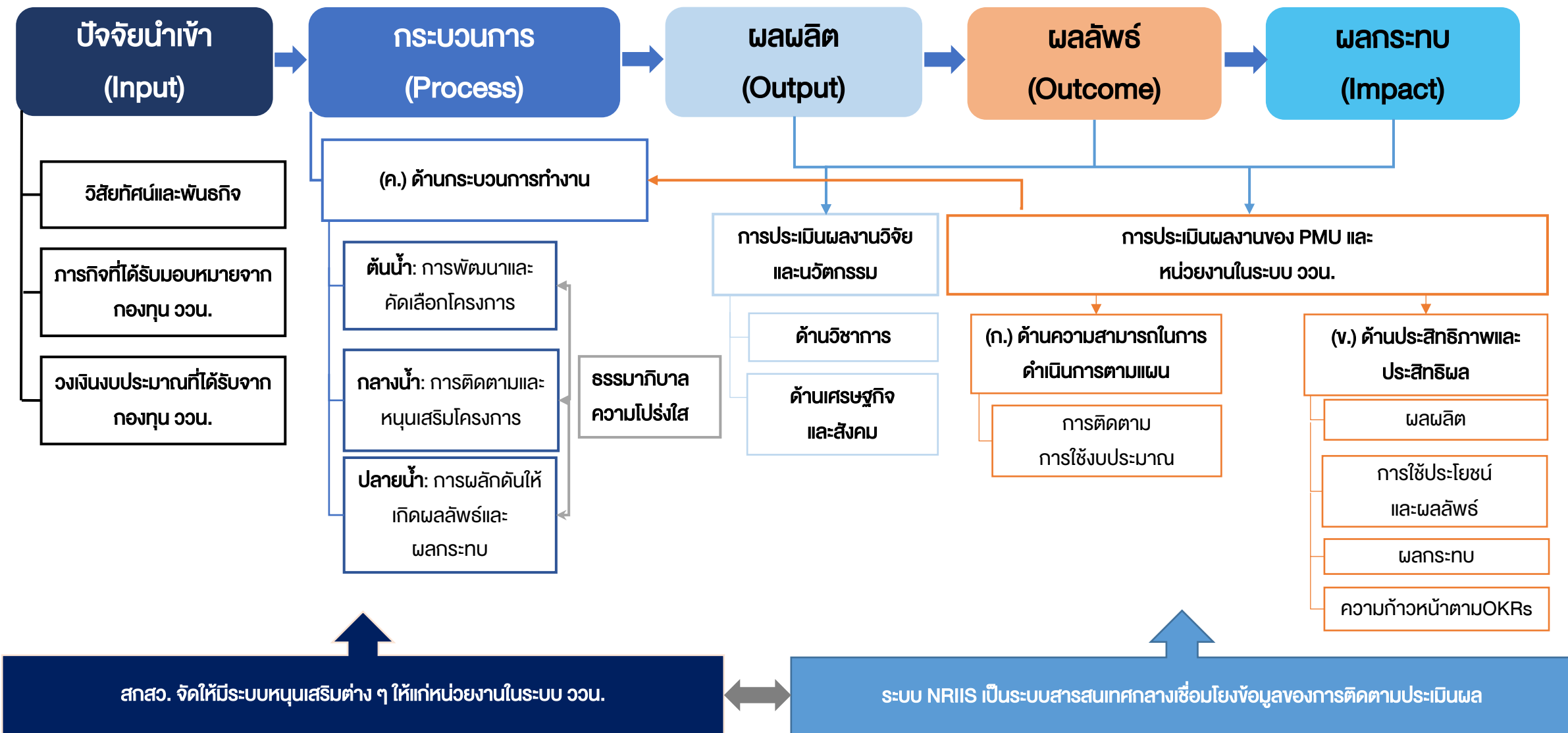
- ประเมินการนำผลงาน ววน. ไปใช้ประโยชน์ และผลลัพธ์ผลกระทบที่เกิดขึ้น

(ค.) ด้านกระบวนการทำงาน (Process Evaluation)

- ประเมินกระบวนการของการบริหารจัดการ แผนงาน/ โครงการ ด้าน ววน.

*ใช้ Expert assessment ที่จะต้องไม่มี Conflict of Interest

กรอบการติดตามและประเมินการสนับสนุนวิทยาศาสตร์วิจัยและนวัตกรรม



ภาพรวมกรอบและแนวทางการติดตามและประเมินผลงาน ววน.

(ก.) ด้านความสามารถในการดำเนินการตามแผน



ประเด็นการประเมิน	รายละเอียด	ผู้ดำเนินการ
1. การติดตามการใช้เงินงบประมาณ	<p>1.1) การให้ทุนด้านวิทยาศาสตร์ วิจัยและนวัตกรรม และความสอดคล้องกับนโยบาย <u>ประเมินเฉพาะหน่วยบริหารและจัดการทุน (PMU)</u></p> <p>(1.1.1) สัดส่วนงบประมาณที่ PMU สนับสนุนทุนวิจัย เทียบกับงบประมาณทั้งหมดที่ได้รับจัดสรรจากกองทุนส่งเสริม ววน. (การใช้วงเงินงบประมาณอย่างมีประสิทธิภาพ)</p> <p>(1.1.2) สัดส่วนจำนวนแผนงานที่ PMU สนับสนุนทุนวิจัย เทียบกับจำนวนแผนงานทั้งหมดที่กำหนดไว้ในแผนปฏิบัติการของ PMU (การใช้วงเงินงบประมาณสอดคล้องกับเป้าหมาย)</p> <p>1.2) การติดตามการใช้จ่ายเงินงบประมาณ (ประเมินราย 6 เดือน)</p> <p>(1.2.1) ประเมินเชิง quantitative โดยพิจารณาจากผลการใช้จ่ายเงินงบประมาณเทียบกับแผนการใช้จ่ายเงินที่วางไว้ ที่แต่ละหน่วยงานได้รายงานผลการใช้จ่ายเงินที่ได้รับเงินอุดหนุนจากกองทุนส่งเสริม ววน. ผ่านระบบสารสนเทศกลางของประเทศ (NRIIS) หรือรูปแบบอื่น ๆ ที่ สกสว. กำหนด</p> <p>1.3) ร้อยละของโครงการล่าช้า/ผิดสัญญา พิจารณาจากสัดส่วนจำนวนโครงการล่าช้า/ผิดสัญญา ต่อจำนวนโครงการที่อยู่ระหว่างการดำเนินงาน</p> <p>1.4 การปิดโครงการได้ตามกำหนดระยะเวลา เมื่อเทียบกับระยะเวลาของแผนงานที่ระบุไว้ในแผนปฏิบัติการของ PMU และหน่วยงานในระบบ ววน.</p>	<p>PMU ดำเนินการ ทั้งหัวข้อ 1.1 และ 1.2 (update ในระบบ NRIIS)</p> <p>หน่วยงานในระบบ ววน. ดำเนินการ ในข้อ 1.2 (update ในระบบ NRIIS)</p> <p>PMU และ หน่วยงานในระบบ ววน.</p>

ภาพรวมกรอบและแนวทางการติดตามและประเมินผลงาน ววน. (ว.) ด้านประสิทธิภาพและประสิทธิผล



ประเด็นการประเมิน	รายละเอียด	ผู้ดำเนินการ
2. การติดตามผลผลิต (outputs) เมื่อสิ้นสุดโครงการ	ประเมินผลผลิตที่ปฏิบัติได้จริงเทียบกับแผนงานที่หน่วยงานในระบบ ววน. ระบุไว้ในแบบรับรองคำขอรับงบประมาณ ที่แต่ละหน่วยงานได้รายงานผลการดำเนินงานที่ได้รับเงินอุดหนุนจากกองทุนส่งเสริม ววน. ผ่านระบบสารสนเทศกลางของประเทศ (NRIIS) หรือรูปแบบอื่น ๆ ที่ สกสว. กำหนด (ประเมินทุก 1 ปี)	PMU / หน่วยงานในระบบ ววน. update ในระบบ NRIIS
3. การติดตามการใช้ประโยชน์ และผลลัพธ์(outcomes) ของงานวิจัยและนวัตกรรม	<p>3.1) การติดตามการใช้ประโยชน์ พิจารณาจากสัดส่วนจำนวนโครงการด้าน ววน. ที่ถูกนำไปใช้ประโยชน์ ต่อจำนวนโครงการที่สิ้นสุดในปีงบประมาณนั้นๆ</p> <p>3.2) ผลลัพธ์ของงานวิจัยและนวัตกรรม เก็บข้อมูลผลลัพธ์ที่เกิดขึ้นจากงานวิจัยและนวัตกรรมที่ได้รับเงินงบประมาณจากกองทุนส่งเสริม ววน. ในรูปของชุดคำถามผลลัพธ์งานวิจัย เพื่อประกอบการติดตามและประเมินผลงานวิจัยและนวัตกรรมของประเทศ</p>	<p>(3.1) PMU / หน่วยงานในระบบ ววน. update ในระบบ NRIIS หรือตามรูปแบบ ที่ สกสว.กำหนด</p> <p>(3.2) หัวหน้าโครงการวิจัยรายงานผลลัพธ์ ในระบบ NRIIS ทุกปี เป็นระยะเวลาต่อเนื่อง 5 ปี (PMU/หน่วยงานในระบบ ววน. ดำเนินการติดตาม)</p>

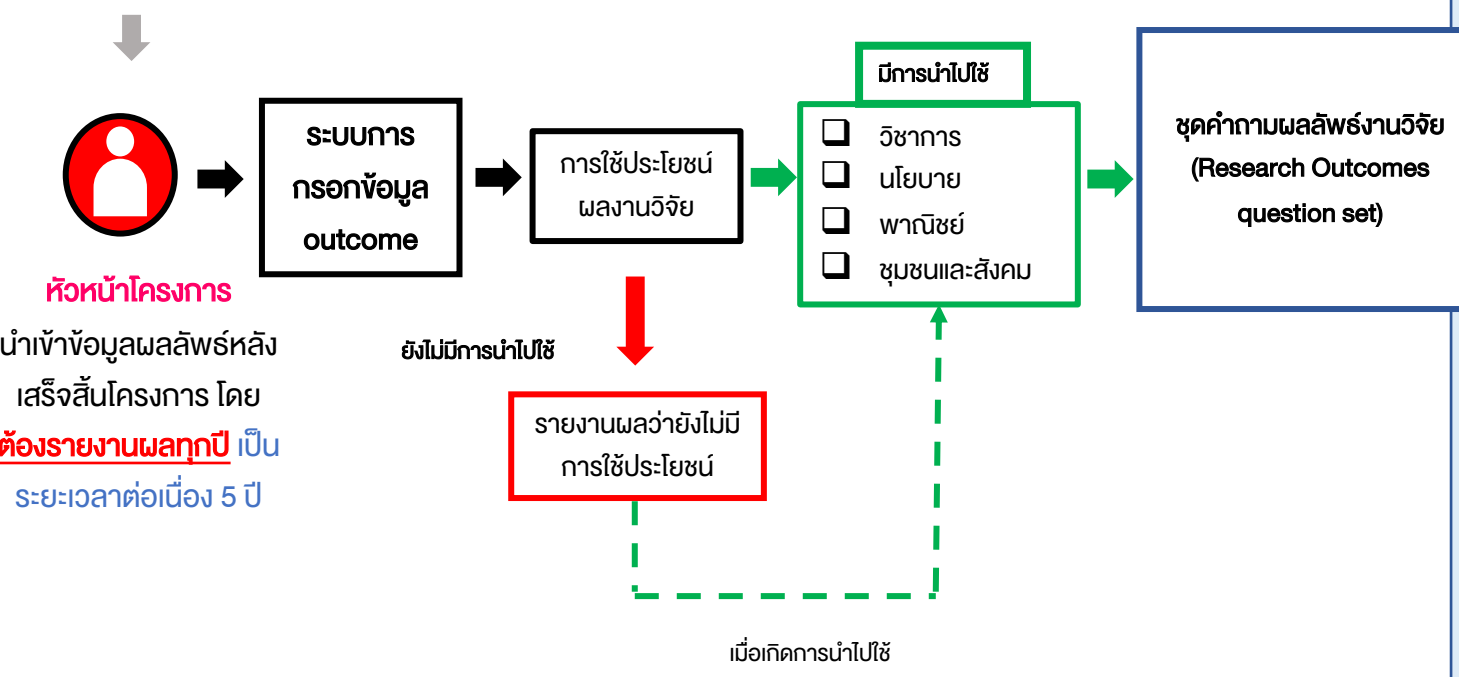
ภาพรวมการออกแบบการเก็บข้อมูลผลลัพธ์และผลกระทบของงานวิจัยและนวัตกรรม เป็นส่วนหนึ่งของข้อ (ว) 3



คู่มือการกรอกข้อมูลชุดคำถามผลลัพธ์งานวิจัย (นิยาม ความสำคัญ วิธีการกรอก การเชื่อมโยงของแหล่งข้อมูล) เป็นต้น

ส่วนสนับสนุน

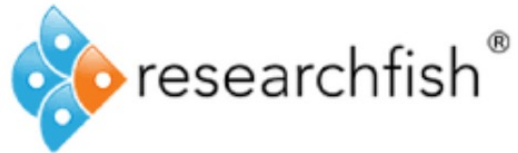
หัวหน้าโครงการ
นำเข้าข้อมูลผลลัพธ์หลังเสร็จสิ้นโครงการ โดย **ต้องรายงานผลทุกปี** เป็นระยะเวลาต่อเนื่อง 5 ปี



ส่วนสนับสนุน
ฐานข้อมูลจากแหล่งต่างๆ เพื่อช่วยในการเชื่อมโยงข้อมูลในการกรอก

หมายเหตุ ชุดคำถามผลลัพธ์งานวิจัย ประยุกต์มาจาก Researchfish outcomes question set

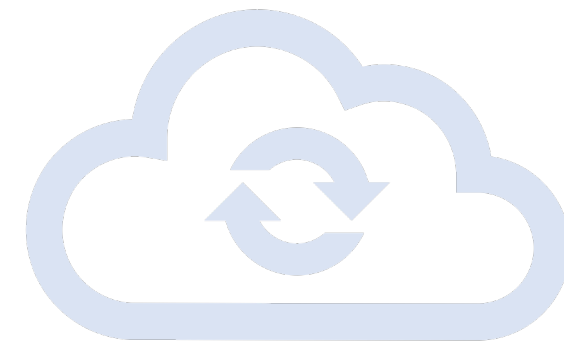
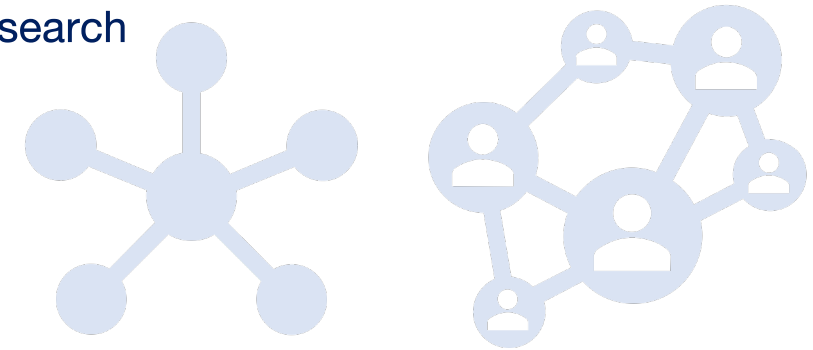
What is Researchfish?



is an online tool supported by Research Fish Ltd that is used to collect data on the outcomes and impact of publically funded research

The Researchfish Platform

- Cloud-based technology that brings together information related to outcomes, outputs and impact of academic research
- 15 outcomes types in addition to publications
- Connected to over 17,000 external data sources, including ORCID, PubMed, Web of Science
- Data harvested where possible and supplemented by researchers to ensure completeness and quality
- Results in the creation of a consistent, structured data set
- International community of funders (163 organizations in 9 countries) to share best practice and benchmark



ผลลัพธ์และกลุ่มผลกระทบของผลงาน ววน. (Outcome and Impact Pathway)



Impact area	Outcome type
Generating new knowledge	Publications, Citation
	Research tools and methods
	Research databases and models
Translating research ideas into new products and services	Intellectual property and licensing
	Technology Transfer
	New Products and Process (Medical products / Software and AI products / Agricultural products / Food products / Technical products / Artistic and Creative Products etc.)
	New Services and New Standard
Influencing policy and other stakeholders	Influence on policy, practice, patients and the public
	Engagement activities
Stimulating new research via new funding or partnerships	Further funding
	Collaborations and partnerships
Developing the human capacity to do research	Next destination
	Awards and recognition
	Use of facilities and resources

การออกแบบระบบเก็บข้อมูลผลลัพธ์ของการสนับสนุนงบประมาณจากกองทุนส่งเสริม ววน.

**ชุดคำถาม
ผลลัพธ์งานวิจัย**
(ร่างฉบับที่ 1)
(Research Outcomes Question Set)

จัดทำโดย การติดตามและประเมินผลสัมฤทธิ์ของหน่วยงานในระบบ ววน. และสนับสนุนการติดตาม และประเมินผลงานวิจัย และนวัตกรรม

สำนักงานคณะกรรมการส่งเสริมวิทยาศาสตร์ วิจัยและนวัตกรรม (สกสว.)

ภาพรวมกรอบและแนวทางการติดตามและประเมินผลงาน ววน.

(ว.) ด้านประสิทธิภาพและประสิทธิผล



ประเด็นการประเมิน	รายละเอียด	ผู้ดำเนินการ
4 การประเมินผลกระทบ (Impacts)	<p>4.1 หน่วยงานในระบบ ววน. ดำเนินการเอง</p> <p>คัดเลือกโครงการ/แผนงานที่มีผลกระทบสูง ทั้งในด้านเศรษฐกิจ สังคม และสิ่งแวดล้อม เป็นต้น จำนวนไม่น้อยกว่า 3-5 แผนงาน เพื่อประเมินผลลัพธ์และผลกระทบของงานวิจัยและนวัตกรรมที่ได้รับเงินอุดหนุนจากกองทุนส่งเสริม ววน. ซึ่งต้องดำเนินการตามหลักเกณฑ์ที่คณะกรรมการติดตามและประเมินผลการสนับสนุนวิทยาศาสตร์ การวิจัยและนวัตกรรม กำหนด <u>โดยจะดำเนินการประเมินทุกปีงบประมาณ</u> ทั้งนี้ หน่วยงานต้องส่งสรุปผลการประเมินผลกระทบมายัง สกสว.</p>	<p>PMU / หน่วยงานในระบบ ววน. ดำเนินการเอง</p> <p>โดย สกสว.</p> <p>ตรวจสอบความถูกต้อง (Validation and Verification) ของผลการประเมินผลกระทบของงานวิจัยและนวัตกรรมตามหลักวิชาการ</p>
	<p>4.2 ดำเนินการโดย สกสว.</p> <p>ประเมินผลกระทบของแผนงานวิจัยที่มีขนาดใหญ่ <u>มูลค่า 100 ล้านบาทขึ้นไป</u> โดยจะดำเนินการ<u>ประเมินทุกปีงบประมาณ</u> โดย สกสว. จะนำเสนอรายชื่อแผนงานวิจัย และรายชื่อผู้เชี่ยวชาญในการประเมินเสนอต่อคณะกรรมการติดตามและประเมินผลการสนับสนุนวิทยาศาสตร์ การวิจัยและนวัตกรรม เพื่อให้ความเห็นชอบก่อนการดำเนินการ</p>	<p>สกสว.</p> <p>โดย <u>นักประเมิน</u> (ผู้เชี่ยวชาญด้านการประเมินผลลัพธ์และผลกระทบของงานวิจัย)</p>

ภาพรวมกรอบและแนวทางการติดตามและประเมินผลงาน ววน.

(ว.) ด้านประสิทธิภาพและประสิทธิผล



ประเด็นการประเมิน	รายละเอียด	ผู้ดำเนินการ
(5) ความก้าวหน้าในการขับเคลื่อนตาม OKRs	ประเมินผลตามที่ PMU / หน่วยงานในระบบ ววน. ระบุไว้ใน MOA โดยวัดผลใน ระดับของความสอดคล้อง (relevance)	สกสว. ดำเนินการภายใต้ความร่วมมือ กับ สอวช. และ PMU ที่เกี่ยวข้อง

(ค) ด้านกระบวนการทำงาน (Process Evaluation)

ประเด็นการประเมิน	รายละเอียด	ผู้ดำเนินการ
(6) การประเมินกระบวนการทำงาน (Process Evaluation) <u>ด้านความยั่งยืน</u>	ประเมินแบบ developmental evaluation โดยประเมินกระบวนการทำงานของ หน่วยบริหารจัดการทุน (PMU) และหน่วยงานในระบบ ววน. ตั้งแต่ต้นน้ำ กลาง น้ำ และปลายน้ำ รวมทั้งเรื่องธรรมาภิบาลและความโปร่งใส เพื่อช่วยพัฒนา กระบวนการทำงานของ PMU และหน่วยงานในระบบ ววน. ให้มีประสิทธิภาพ และเกิดประสิทธิผลมากยิ่งขึ้น	สกสว. โดย <u>ผู้ทรงคุณวุฒิภายนอก</u> ที่มีความรู้ความเข้าใจการบริหารจัดการ งานวิจัย (Research Management)

ด้านความยั่งยืนของการดำเนินงาน – การประเมินกระบวนการทำงานโดย Expert panel

กระบวนการต้นน้ำ (การพัฒนาและคัดเลือกโครงการ)

มีกระบวนการพัฒนาและคัดเลือกโครงการที่ดี เช่น

- (1) ผู้มีส่วนได้ส่วนเสีย (stakeholder) มีส่วนร่วม ในกระบวนการพัฒนาข้อเสนอโครงการผ่านการทำงานร่วมกับ consortium ในรูปแบบ Quadruple helix
- (2) การพัฒนาและคัดเลือกโครงการที่มีศักยภาพและสอดคล้องกับ OKRs ในโปรแกรมที่รับผิดชอบ
- (3) ฐานข้อมูลผู้ทรงคุณวุฒิ/ผู้เชี่ยวชาญ (peer review) ที่หลากหลาย ทันสมัย และหลักเกณฑ์การสรรหาผู้ทรงคุณวุฒิ/ผู้เชี่ยวชาญ (peer review) เฉพาะด้านที่เหมาะสม
- (4) ข้อเสนอแผนปฏิบัติการและวงเงินงบประมาณของโปรแกรมที่เหมาะสม และสอดคล้องกับ OKRs

กระบวนการกลางน้ำ (การติดตามและหมุนเสริมโครงการ)

มีระบบการบริหารจัดการที่ส่งผลให้เกิด

ผลงานที่มีคุณภาพ เช่น

- (1) การจัดสรรทุนมีความยืดหยุ่นรองรับสถานการณ์ โปร่งใส และคล่องตัว เช่น ระเบียบการเงิน ระบบการเบิกจ่าย ระเบียบจัดซื้อจัดจ้าง
- (2) กระบวนการหมุนเสริมและประสานงานให้โครงการสามารถดำเนินการได้บรรลุตามแผนงาน
- (3) การติดตามผลการดำเนินงานและการใช้งบประมาณให้เป็นไปตามแผน ตั้งแต่ออกสัญญาจนถึงสิ้นสุดโครงการ

กระบวนการปลายน้ำ (การผลักดันให้เกิดผลลัพธ์และผลกระทบ)

มีระบบการผลักดันผลงาน ววน. ไปสู่การใช้ประโยชน์ที่ครอบคลุม เช่น

- (1) กลไกการจัดการทรัพยากรปัญหาและผลักดันผลงาน ววน. ไปสู่การใช้ประโยชน์
- (2) ระบบรวบรวม วิเคราะห์ ติดตามการนำผลงาน ววน. ไปใช้ประโยชน์ และฐานข้อมูลการใช้ประโยชน์
- (3) การสื่อสารผลลัพธ์และผลกระทบให้สาธารณชนตระหนักถึง การใช้ประโยชน์จากผลงาน ววน. (public awareness)
- (4) กลไกการทำงานร่วมกับผู้ใช้ประโยชน์จากผลงาน ววน. (end-user)
- (5) การประเมินผลลัพธ์และผลกระทบของโครงการที่แล้วเสร็จอย่างต่อเนื่อง

ธรรมาภิบาลและความโปร่งใส

- (1) การรวบรวมข้อมูลและเปิดเผยข้อมูลต่อผู้มีส่วนได้ส่วนเสีย โดยสอดคล้องกับระบบข้อมูล ววน. ของประเทศ
- (2) กระบวนการทำงานและรับฟังความเห็นรอบด้านทั้งในและนอก consortium ตลอดกระบวนการขับเคลื่อน ววน.

แนวทางการประเมิน

ใช้หลักการ Developmental Evaluation : การประเมินที่มุ่งเน้นให้เกิดการพัฒนา

1. Participatory approach โดย มีกระบวนการมีส่วนร่วมกับผู้มีส่วนได้ส่วนเสียในระบบ การวิจัยและ นวัตกรรม และบุคลากรของ PMU และหน่วยงานในระบบ ววน. ที่ได้รับการ ประเมิน เพื่อให้ได้รับข้อมูลที่ครบถ้วน รอบด้าน และเกิดประโยชน์ต่อการพัฒนา PMU และ หน่วยงานในระบบ ววน.

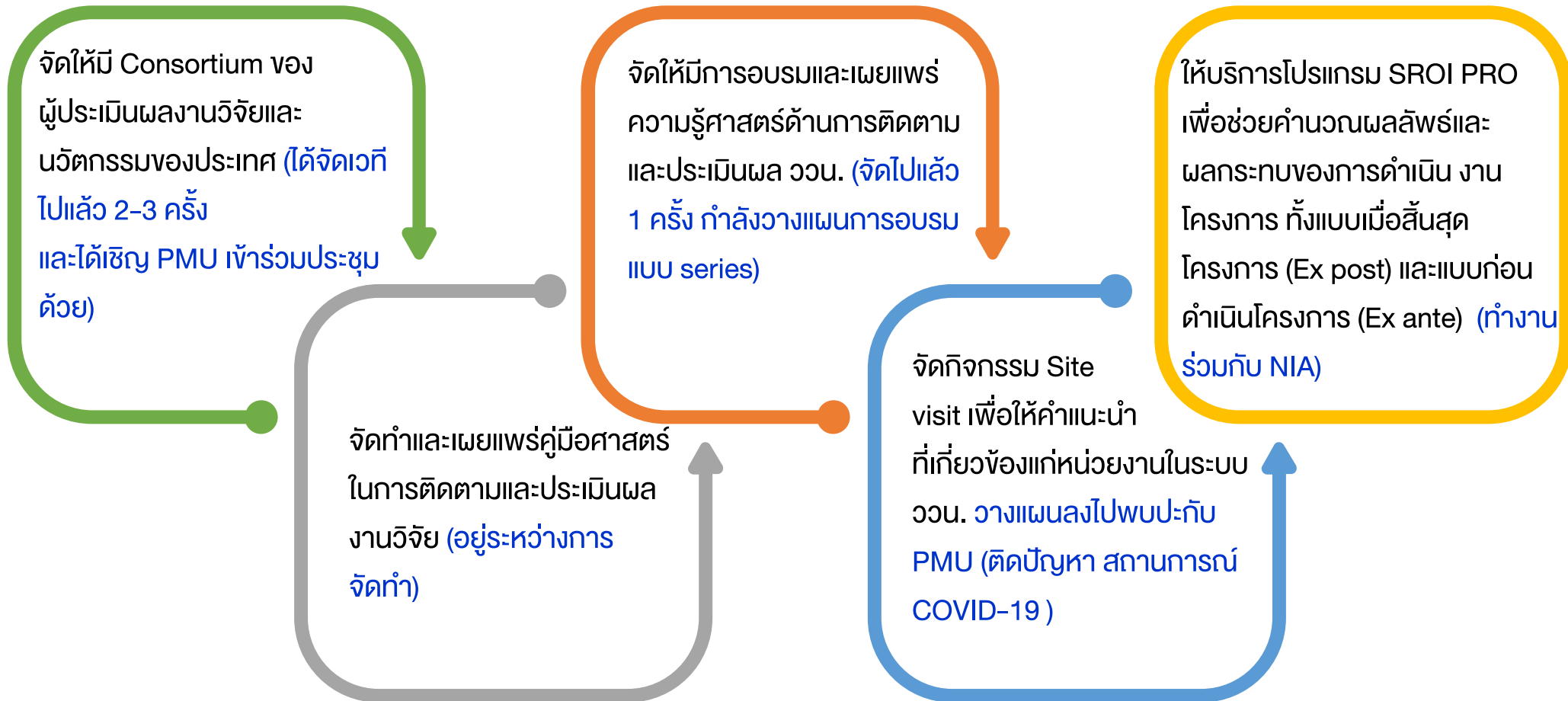
2. Double Loop Learning โดย การ กำหนดประเด็นการประเมินที่พิจารณา ความเหมาะสม และสอดคล้องกับบริบท ทางนโยบาย และภารกิจการบริหาร จัดการงานวิจัยและนวัตกรรม ของ PMU และหน่วยงานในระบบ ววน. ควบคู่ไปกับการประเมินกระบวนการ และผลผลิตของ PMU และหน่วยงานใน ระบบ ววน.

3. Responsiveness to transformation (ของ PMU หน่วยงานในระบบ ววน. และระบบ ววน.) โดยการประเมินจะตระหนักและ พิจารณาถึงการปรับเปลี่ยนและการ ปฏิรูปของระบบการวิทยาศาสตร์ วิจัยและ นวัตกรรมที่กำลังดำเนินอยู่



การสนับสนุนของ สกสว.

เพื่อให้เกิดมาตรฐานในการประเมินผลงานวิจัยและนวัตกรรมของประเทศ ให้เป็นไปในทิศทางเดียวกัน สกสว. จะหนุนเสริมเครื่องมือ การจัดฝึกอบรม / การจัดกิจกรรม ให้แก่หน่วยติดตามและประเมินผลของ PMU เพื่อเสริมสร้างความเข้มแข็งศาสตร์ด้านการประเมินผลลัพธ์และผลกระทบของผลงานวิจัยและนวัตกรรม ดังนี้





การสนับสนุนการนำผลงานวิจัยและ นวัตกรรมไปใช้ประโยชน์

กรอบแนวคิดการนำผลงานวิจัยและนวัตกรรมไปใช้ประโยชน์



ตัวอย่างกรอบแนวคิดการขับเคลื่อนผลงานวิจัยและนวัตกรรม output to impact

เป้าหมาย

สร้างความสามารถของเอกชนเพื่อมุ่งเศรษฐกิจฐานนวัตกรรม ยกกระดับห่วงโซ่อุตสาหกรรมเป้าหมาย เชื่อมต่อและกระจายสู่เศรษฐกิจฐานราก เพื่อให้ประเทศไทยเป็นประเทศพัฒนาแล้วด้วยเศรษฐกิจฐานนวัตกรรม
สร้างและใช้องค์ความรู้เพื่อการบริหารจัดการทุนและทรัพยากร (Capitals and Resources) ในการสร้างคุณค่าและโอกาสการเข้าถึงทุนและทรัพยากรของประเทศ รวมทั้งจัดความยากจน ลดความเหลื่อมล้ำในทุกมิติ แก้ปัญหาสิ่งแวดล้อมความท้าทายทางสังคม และเป็นการวางรากฐานให้เกิดสังคมที่มีคุณภาพและยั่งยืน

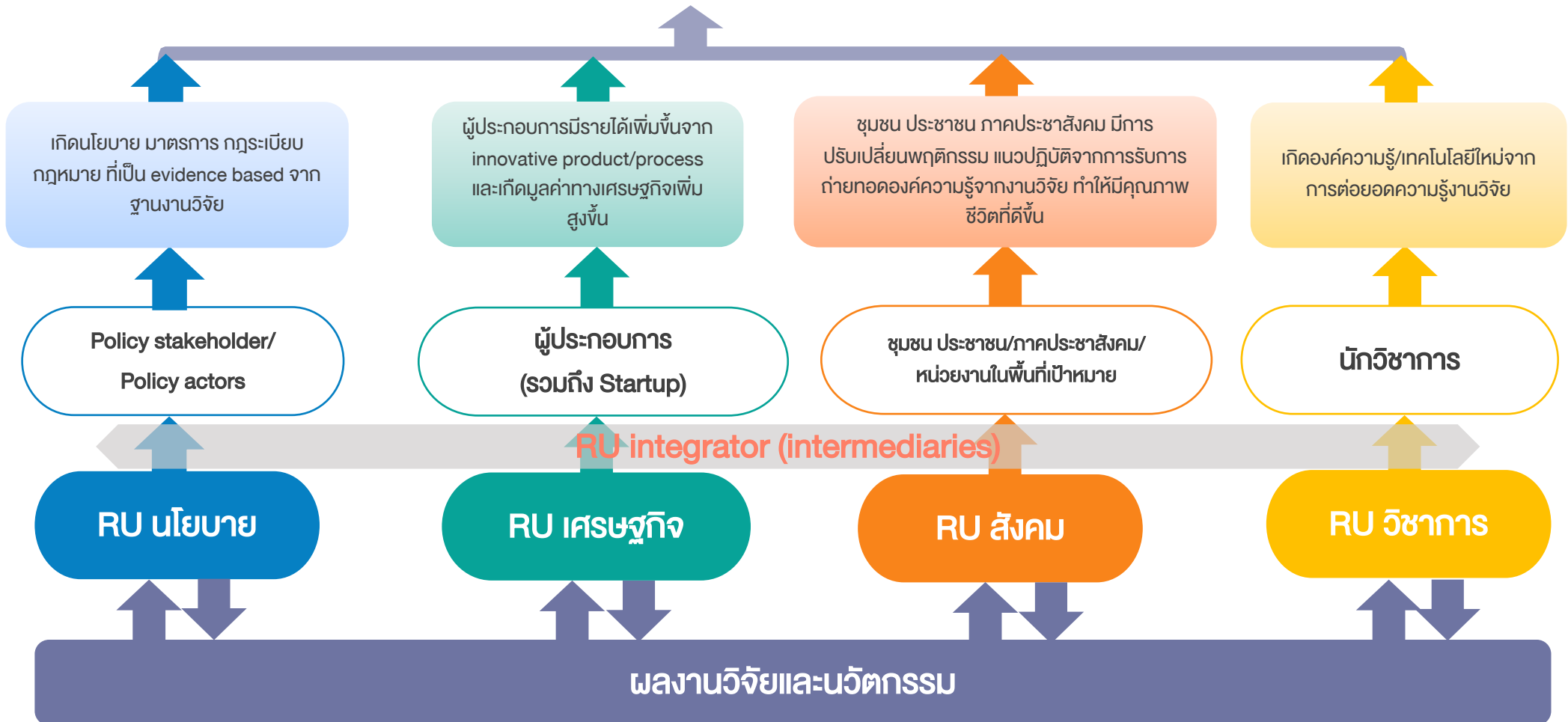
Outcome ที่เกิดจากการใช้ประโยชน์งานวิจัยและนวัตกรรม



ผู้ใช้ประโยชน์งานวิจัย



Research Utilization: RU



**หมายเหตุ interaction ระหว่าง knowledge generator (supply side) & value creator (demand side) เป็น 2 ways communication



เป้าหมายและกรอบแนวคิดการดำเนินงาน RU ด้านต่าง ๆ

RU นโยบาย	RU เศรษฐกิจ	RU สังคม
<p>เป็นการนำผลงานวิจัยและนวัตกรรมไปใช้ประโยชน์ ในกระบวนการกำหนดนโยบาย แผน แนวปฏิบัติ ระเบียบ มาตรการ กฎหมาย หรือใช้ประกอบการ ตัดสินใจเชิงนโยบาย โดยมีเป้าหมาย คือ ให้เกิดการ พัฒนา กำหนดหรือปรับปรุงนโยบายที่เป็นลักษณะ Evidence Based และสามารถส่งผลการ พัฒนาเศรษฐกิจ สังคมและสิ่งแวดล้อมได้อย่าง แท้จริง</p>	<p>เป็นการนำผลงานวิจัยและนวัตกรรมไปใช้ ประโยชน์เชิงพาณิชย์ โดยมีเป้าหมาย คือ เพื่อ สร้างมูลค่าเพิ่ม ลดการพึ่งพาเทคโนโลยีจาก ต่างประเทศ เพิ่มประสิทธิภาพในกระบวนการ ผลิตสินค้าและการบริการ และเพิ่ม ความสามารถในการแข่งขันของประเทศ</p>	<p>เป็นการนำผลงานวิจัยและนวัตกรรมไปใช้ประโยชน์ ในการเปลี่ยนวิธีคิด พฤติกรรม ของทุกภาคส่วนที่ เกี่ยวข้องหรือเกิดการนำไปปฏิบัติจริง โดยมี เป้าหมาย คือ เพื่อทำให้เกิดการพัฒนาคน ชุมชน ท้องถิ่น สร้างสังคมที่มีคุณภาพ และสิ่งแวดล้อมที่ดี ขึ้น หรือนำไปสู่การแก้ไขปัญหาของชุมชนหรือสังคม ตลอดจนสิ่งแวดล้อมได้อย่างยั่งยืน</p>
<p>กลุ่มผู้ได้รับประโยชน์ หน่วยงานนโยบาย (สำนักงานเลขาธิการ สส./สว, สภาพัฒน์ กพร. กระทรวงต่าง ๆ เป็นต้น) หน่วยงานรัฐวิสาหกิจ องค์กร ภาคประชาสังคม, ภาคประชาชน, บุคลากรภาครัฐน่วยงาน ภาครัฐ</p>	<p>กลุ่มผู้ได้รับประโยชน์ กลุ่มอุตสาหกรรมที่เกี่ยวข้อง ภาคเอกชน ผู้ประกอบการ รายกลาง-เล็ก</p>	<p>กลุ่มผู้ได้รับประโยชน์ เกษตรกร วิสาหกิจชุมชน หน่วยงานภาครัฐภาคเอกชนในพื้นที่/ จังหวัด ภาคประชาชน</p>

หมายเหตุ : RU ย่อมาจาก Research Utilization

การนำผลงานวิจัยและนวัตกรรมไปใช้ประโยชน์ครอบคลุมกิจกรรมอะไรบ้าง



- การจัดทำ และรวบรวมข้อมูล ผลงานวิจัยและนวัตกรรมที่ พร้อมใช้ประโยชน์
- การจัดการความรู้ และการ บริหารจัดการทรัพย์สินทาง ปัญญา
- การพัฒนา Platform เพื่อ เชื่อมโยงระหว่าง Demand Side และ Supply Side
- งบประมาณสนับสนุนการ ดำเนินงานของหน่วย ประสานงานกลาง /หน่วย จับเคลื่อนการใช้ประโยชน์ (Intermediaries)
- การสร้าง Awareness และสร้างความเชื่อมั่นใน ผลงานวิจัยและ นวัตกรรม รวมถึงการ ผลักดันให้เกิดการ รับรองมาตรฐาน
- การถ่ายทอดความรู้และ เทคโนโลยี และการขยาย ผลเชิงพื้นที่
- การผลิตสื่อ/การ เผยแพร่ความรู้ /การ จับเคลื่อนเชิงสาธารณะ
- การเพิ่ม หรือสร้างทักษะ และพัฒนาการเป็น ผู้ประกอบการให้กับเอกชน ผู้รับถ่ายทอดเทคโนโลยี รวมถึงกลุ่มวิสาหกิจชุมชน และผู้ประกอบการรายย่อย ที่เป็นกลุ่มเป้าหมาย

กลไกส่งเสริมการนำผลงานวิจัยและนวัตกรรมไปใช้ประโยชน์ สกสว. (National RU Platform)



RU นโยบาย

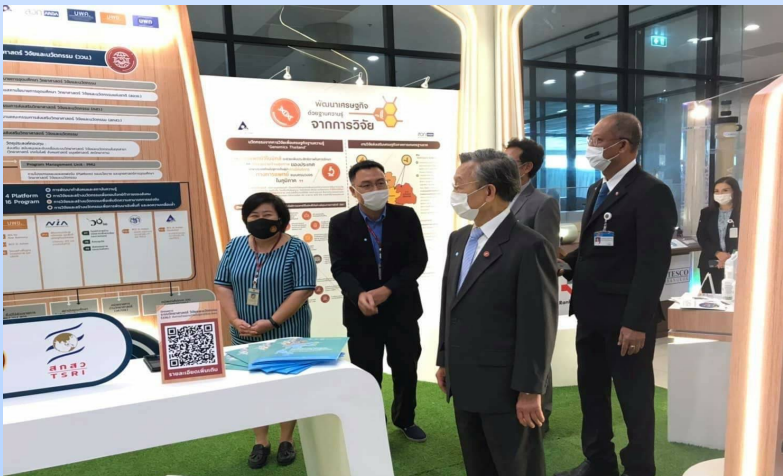
การเชื่อมโยงกับหน่วยงานภาค
นโยบายฝ่ายนิติบัญญัติ

สกสว. สร้างกลไกเชิงสถาบันภาคนิติบัญญัติ ผ่านสำนัก
เลขาธิการ สส. และ สว. เพื่อเชื่อมโยง และส่งต่อความรู้จาก
งานวิจัยในระบบ ววน. ในรูปแบบพร้อมใช้ไปสู่การใช้
ประโยชน์ของฝ่ายนโยบาย

TSRI EXPERT JUDGEMENT
TSRI POLICY BRIEF

พิเคราะห์ (ร่าง) พ.ร.บ. ส่งเสริมการใช้ประโยชน์ผลงานวิจัยและนวัตกรรม พ.ศ.

เอกสารแนบ: แผนกการเพิ่มประสิทธิภาพมาตรการส่งเสริมการใช้ยานยนต์ไฟฟ้าในประเทศไทยให้สัมฤทธิ์ผล



RU เศรษฐกิจ

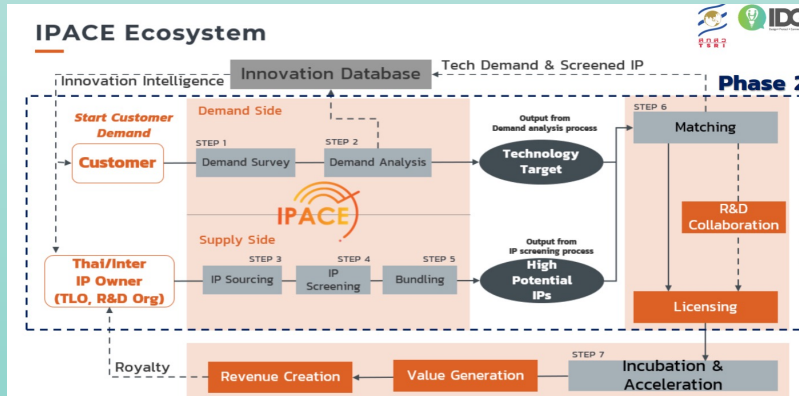


เว็บไซต์ให้บริการจับคู่ความต้องการด้านเทคโนโลยีและนวัตกรรม
เป็นช่องทางในการนำเสนอเทคโนโลยีและความเชี่ยวชาญ และ
อำนวยความสะดวกให้กับ Technology seeker สามารถเข้าถึง
และใช้ประโยชน์จากเทคโนโลยี ผลงานวิจัย ทรัพย์สินทางปัญญา
ภายในประเทศ



IP Acceleration & Commercialization Enterprise

กลไกกลางสำหรับผลักดันการนำทรัพย์สินทางปัญญาไปใช้
ประโยชน์เชิงเศรษฐกิจ



RU สังคม



ความร่วมมือระหว่างสำนักงาน
คณะกรรมการพัฒนาระบบราชการ
(ก.พ.ร.) ในการนำผลงานวิจัยและ
นวัตกรรมไปใช้ประโยชน์เพื่อสนับสนุนการ
ทำงานหรือแก้ไขปัญหาของหน่วยงาน
ภาครัฐ และการขับเคลื่อนภาคส่วนจังหวัด

Research Cafe



RESEARCH CAFE

Platform การสื่อสารความรู้จาก
ผลงานวิจัยและนวัตกรรม ด้าน
วิทยาศาสตร์ เทคโนโลยี และนวัตกรรมใน
รูปแบบต่าง ๆ เพื่อให้ประชาชนทั่วไป
สามารถเข้าถึง รับรู้ และเห็นถึงความสำคัญ
ของงานวิจัยมากยิ่งขึ้น

<https://researchcafe.org/>

Research Utilization Network



ที่มาของแนวคิด

- จากการศึกษาข้อมูลของหน่วยงานในระบบ ววน. พบว่า หลายองค์กรมีหน่วยรับผิดชอบด้านการนำผลงานวิจัยไปใช้ประโยชน์
- ยังไม่ปรากฏถึงการเชื่อมโยงการทำงานของหน่วย RU ในรูปแบบเครือข่าย
- การทำงานเป็นเครือข่ายจะเป็นพลังในการร่วมขับเคลื่อนการนำผลงานวิจัยและนวัตกรรมของหน่วยงานทั้งในระบบววน. และหน่วยงานนอก ววน. ไปสู่การใช้ประโยชน์ในมิติต่าง ๆ



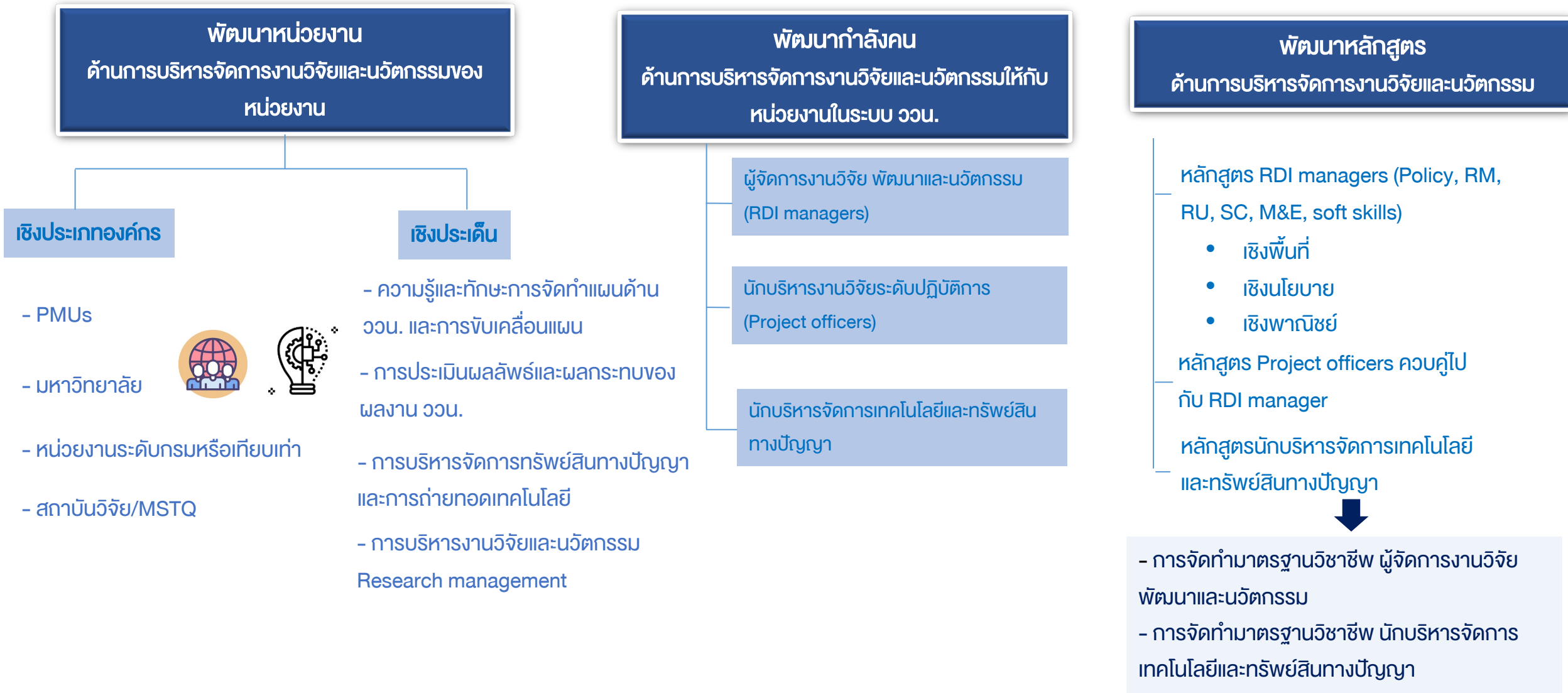
ประโยชน์ของการมีเครือข่าย

1. สามารถตอบสนองต่อการนำผลงานวิจัยไปใช้ แก้ปัญหาสำคัญของประเทศได้ทันต่อสถานการณ์
2. เกิดการบูรณาการข้อมูล/ผลงานวิจัยเพื่อการใช้ประโยชน์เป็นภาพใหญ่ สามารถเชื่อมต่อผลงานวิจัย ต้นน้ำ-กลางน้ำ-ปลายน้ำ (ในกลุ่มประเด็นเดียวกัน)
3. ส่งเสริมระบบนิเวศและสร้างศักยภาพให้กับหน่วยงานด้านการนำผลงานวิจัยไปใช้ประโยชน์
4. เกิดพลังในการขับเคลื่อนผลงานวิจัยไปสู่การสร้างผลกระทบต่อการพัฒนาประเทศ



การเสริมสร้างความเข้มแข็งให้กับหน่วยงาน ในระบบวิทยาศาสตร์ วิจัย และนวัตกรรม

กรอบการดำเนินงานของภารกิจเสริมสร้างความเข้มแข็งให้กับหน่วยงานในระบบ ววน.



โครงการส่งเสริมศักยภาพและการสนับสนุนเส้นทางวิชาชีพของบุคลากร ด้านทรัพย์สินทางปัญญาของประเทศไทย



เป้าหมาย

- 1) บุคลากรใน TLO (Technology Licensing Officer) ของสถาบันอุดมศึกษาและสถาบันวิจัยมีความรู้และความเข้าใจในการดำเนินงาน/จัดการด้านทรัพย์สินทางปัญญาระดับพื้นฐาน
- 2) สถาบันอุดมศึกษาและสถาบันวิจัย มีบุคลากรด้านทรัพย์สินทางปัญญาที่มีศักยภาพและเป็นกลไกสำคัญในการส่งเสริม สนับสนุน การวิจัยสู่การใช้ประโยชน์
- 3) ต้นทางในการพัฒนาระบบนิเวศน์ (ecosystem) ด้านการจัดการทรัพย์สินทางปัญญาในสถาบันอุดมศึกษาที่สอดคล้องกับร่าง พรบ. การใช้ประโยชน์ผลงานวิจัยและนวัตกรรม พ.ศ.

การดำเนินงานที่ผ่านมา

ดำเนินการจัดอบรม หลักสูตรระดับต้น แล้ว จำนวน 3 รุ่น ได้แก่

- รุ่น 1 ระหว่างวันที่ 4 – 5 กุมภาพันธ์ 2564 ณ ห้อง M5 อุกยาวิทยาศาสตร์ มหาวิทยาลัยขอนแก่น โดยมีผู้เข้าร่วมจำนวน 41 คน
- รุ่น 2 ระหว่างวันที่ 18 – 19 มีนาคม 2564 ณ ห้อง โรงแรมแคนทารี ฮิลล์ จังหวัดเชียงใหม่ โดยมีผู้เข้าร่วมจำนวน 17 คน
- รุ่น 3 ระหว่างวันที่ 13 – 14 พฤษภาคม 2564 ผ่านระบบออนไลน์ Zoom Meeting โดยมีผู้เข้าร่วมจำนวน 18 คน

โครงการฝึกอบรมปฏิบัติการ หลักสูตร “การกำหนดและออกแบบแผนงาน วิทยาศาสตร์ วิจัยและนวัตกรรม (RDI Planning)”



เป้าหมาย

- 1) บุคลากร RDI Planning จะเป็นกลไกสำคัญ ในการกำหนดและออกแบบแผนงานด้าน ววน. ของหน่วยงาน ให้สามารถส่งมอบผลผลิต ผลลัพธ์ และผลกระทบได้ ซึ่งเป็นทักษะ- พื้นฐานของการบริหารจัดการงานวิจัยและนวัตกรรม เพื่อพัฒนาไปสู่การเป็นผู้จัดการ งานวิจัย พัฒนาและนวัตกรรม ต่อไป
- 2) หลักสูตร RDI Planning ได้รับการปรับปรุง สามารถนำไปขยายผลในวงกว้าง
- 3) รูปแบบและกระบวนการจัดอบรมเชิงปฏิบัติการ พัฒนาศักยภาพบุคลากรด้าน RDI Planning ที่มีประสิทธิภาพ

การดำเนินงานที่ผ่านมา

- 1) ดำเนินการจัดอบรม หลักสูตร RDI Planning ให้กับ **กลุ่มเป้าหมาย จาก 2 กระทรวง (กระทรวงเกษตรและสหกรณ์ และ กระทรวงทรัพยากร ธรรมชาติและ สิ่งแวดล้อม)**
แล้ว จำนวน 2 ครั้ง ได้แก่
 - ครั้งที่ 1 ระหว่างวันที่ 3-4 ธันวาคม 2563 ณ ห้องคริสตัล ชั้น 3 โรงแรมเซ็นจูรี พาร์ค กทม. **โดยมีผู้เข้าร่วมจำนวน 40 คน**
 - ครั้งที่ 2 ระหว่างวันที่ วันที่ 24 – 25 กุมภาพันธ์ 2564 ณ ห้องเซฟไฟร์ 1-2 ชั้น 2 โรงแรมเซ็นจูรี พาร์ค กรุงเทพมหานคร **โดยมีผู้เข้าร่วมจำนวน 43 คน**
- 2) ดำเนินการจัดอบรม หลักสูตร RDI Planning ให้กับ **3 กระทรวง ได้แก่ กระทรวง สาธารณสุข, กระทรวงศึกษาธิการ, กระทรวงการพัฒนาสังคมฯ** โดยจัดอบรมเชิง ปฏิบัติการ ออนไลน์ผ่านระบบ Zoom ในช่วงวันที่ 8 - 9 กรกฎาคม 2564

การพัฒนาศักยภาพบุคลากรและกลไกเพื่อขับเคลื่อนกิจการเพื่อสังคม (Social Enterprise; SE) สำหรับมหาวิทยาลัยเพื่อการพัฒนาเชิงพื้นที่



เป้าหมาย

- 1) บุคลากรฯ ที่ได้รับการพัฒนาศักยภาพ จะมีความรู้ความเข้าใจเกี่ยวกับกิจการเพื่อสังคม ผ่านการอบรมเชิงปฏิบัติการ สามารถนำไปใช้ในการพัฒนา/สร้างกิจการเพื่อสังคมขึ้นในชุมชนและพื้นที่ ให้เกิดผลลัพธ์และผลกระทบต่อเศรษฐกิจและสังคม และมีการทำงานเชื่อมโยงกันเป็นเครือข่าย อย่างเป็นรูปธรรม โดยเริ่มดำเนินการ สำหรับกลุ่มเป้าหมายนำร่อง ในช่วงไตรมาสที่ 4 ของปีงบประมาณ 2564 เป็นต้นไป
- 2) กรอบแนวคิดการทำงาน กลไกการทำงาน โครงการและแผนงาน การพัฒนาศักยภาพบุคลากรและกลไกเพื่อขับเคลื่อนกิจการเพื่อสังคม (SE) สำหรับมหาวิทยาลัยเพื่อการพัฒนาเชิงพื้นที่

การดำเนินงานที่ผ่านมา

- 1) ดำเนินการจัดประชุมระดมสมอง (Focus Group) เรื่อง “แนวทางการพัฒนากิจการเพื่อสังคม (SE) ผ่านเครือข่ายมหาวิทยาลัยราชภัฏ” เมื่อวันที่ 23 ธันวาคม พ.ศ. 2563
- 2) จัดเวทีพัฒนาโครงการ การพัฒนาศักยภาพ บุคลากรและกลไกเพื่อขับเคลื่อนกิจการเพื่อสังคม (SE) สำหรับมหาวิทยาลัยเพื่อการพัฒนาเชิงพื้นที่ โดยการมีส่วนร่วมของหน่วยงานและภาคีที่เกี่ยวข้อง จำนวน 5 คน
- 3) คัดเลือกผู้แทนสถาบันอุดมศึกษาและวิสาหกิจชุมชนที่มีศักยภาพเพื่อเข้าร่วมอบรมในรุ่นที่ 1



การพัฒนาผู้จัดการงานวิจัย พัฒนาและนวัตกรรม

เป้าหมาย

- 1) เพื่อพัฒนาผู้จัดการงานวิจัย พัฒนาและนวัตกรรม (Research, Development & Innovation managers: RDI managers) ทั้งในระดับ PMU สถาบันวิจัย และสถาบันอุดมศึกษา ซึ่งเป็นกลไกสำคัญในการขับเคลื่อนภารกิจด้าน ววน. ให้บรรลุเป้าหมาย
- 2) พัฒนา RDI managers ให้ครอบคลุมทั้งสามด้าน คือ ด้านพาณิชยกรรม นโยบาย และชุมชนพื้นที่
- 3) สร้าง Platform การแลกเปลี่ยนเรียนรู้ของ RDI Managers เพื่อให้เป็นช่องทางในการพัฒนาศักยภาพบุคลากรอย่างต่อเนื่อง
- 4) พัฒนา Career path ของ RDI managers ในระบบ ววน.

การดำเนินงานที่ผ่านมา

- 1) เริ่มดำเนินการอบรมเชิงปฏิบัติการของ RDI managers ด้านชุมชนและพื้นที่ ครั้งที่ 1 โดยดำเนินการร่วมกับสถาบันคลังสมอง
- 2) กำลังพัฒนารอบหลักสูตรของ RDI Managers ด้านพาณิชยกรรมร่วมกับ สวทช.



ทอขอบคุณครับ