



FROM *JUNGLE* TO CITY

ARCHAEOLOGY
AND SOCIETY

จาก "ป่า" สู่ "เมือง" : โบราณคดีกับสังคม

มหาวิทยาลัยศิลปากร





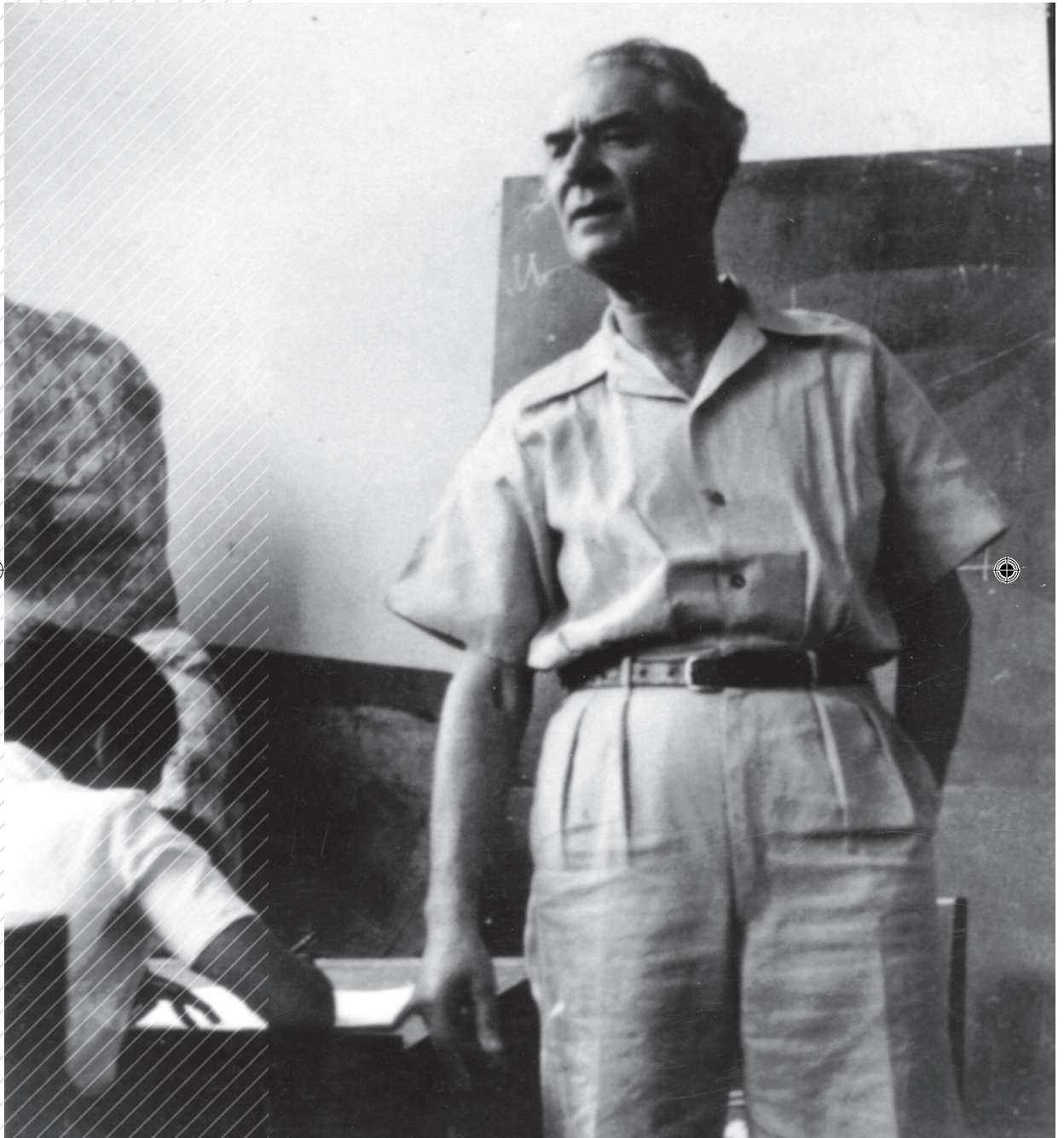
FROM
JUNGLE
TO CITY

ARCHAEOLOGY
AND SOCIETY

จาก "ป่า" สู่ "เมือง" : โบราณคดีกับสังคม

มหาวิทยาลัยศิลปากร







“ ศิลปากรเป็นมหาวิทยาลัยชั้นนำ แห่งการสร้างสรรค์ ”

Silpakorn University
is a Leading Creative University

”

มหาวิทยาลัยศิลปากรเป็นสถาบันการศึกษา ระดับอุดมศึกษาของรัฐในสังกัดทบวงมหาวิทยาลัย เดิมคือ โรงเรียนประณีตศิลปกรรม สังกัด กรมศิลปากร เปิดสอนวิชาจิตรกรรมและ ประติมากรรมให้แก่ข้าราชการและนักเรียนใน สมัยนั้น โดยไม่เก็บค่าเล่าเรียน ศาสตราจารย์ศิลป์ พีระศรี (เดิมชื่อ Corrado Feroci) ชาวอิตาลี ซึ่งเดินทางมารับราชการในประเทศไทยใน รัชสมัยพระบาทสมเด็จพระมงกุฎเกล้าเจ้าอยู่หัว รัชกาลที่ 6 เป็นผู้ก่อตั้งโรงเรียนแห่งนี้ขึ้น และได้ เจริญเติบโตเป็นลำดับเรื่อยมา จนกระทั่งได้รับการ ยกฐานะขึ้นเป็น มหาวิทยาลัยศิลปากร เมื่อวันที่ 12 ตุลาคม พ.ศ. 2486 คณะจิตรกรรมและ ประติมากรรม ได้รับการจัดตั้งขึ้นเป็นคณะวิชาแรก (ปัจจุบันคือคณะจิตรกรรมประติมากรรมและภาพ พิมพ์) ในปี พ.ศ. 2498 จัดตั้งคณะสถาปัตยกรรม ไทย (ซึ่งต่อมาได้ปรับหลักสูตรและเปลี่ยนชื่อเป็น คณะสถาปัตยกรรมศาสตร์) และคณะโบราณคดี หลังจากนั้นได้จัดตั้ง คณะมัณฑนศิลป์ ขึ้นในปีต่อมา

ภาพ : ศาสตราจารย์ศิลป์ พีระศรี

ปี พ.ศ. 2509 มหาวิทยาลัยศิลปากร มีนโยบาย ที่จะเปิดคณะวิชาและสาขาวิชาที่หลากหลายขึ้น แต่เนื่องจากบริเวณพื้นที่ในวังท่าพระคับแคบมาก ไม่สามารถจะขยายพื้นที่ออกไปได้ จึงได้ขยายเขต การศึกษาไปยังพระราชวังสนามจันทร์ จังหวัด นครปฐม โดยจัดตั้งคณะอักษรศาสตร์ พ.ศ. 2511 คณะศึกษาศาสตร์ พ.ศ. 2513 และคณะวิทยาศาสตร์ พ.ศ. 2515 ตามลำดับ หลังจากนั้น จัดตั้ง คณะเภสัชศาสตร์ พ.ศ. 2529 คณะเทคโนโลยี อุตสาหกรรม พ.ศ. 2534 (ปัจจุบัน คือ คณะ วิศวกรรมศาสตร์และเทคโนโลยีอุตสาหกรรม) และ จัดตั้งคณะดุริยางคศาสตร์ขึ้น เมื่อ พ.ศ. 2542 เพื่อให้เป็นมหาวิทยาลัยที่มีความสมบูรณ์ทางด้าน ศิลปะมากยิ่งขึ้น

ปี พ.ศ. 2540 มหาวิทยาลัยศิลปากรได้ขยาย เขตการศึกษาไปจัดตั้งวิทยาเขตแห่งใหม่ที่จังหวัด เพชรบุรี เพื่อกระจายการศึกษาไปสู่ภูมิภาค ใช้ชื่อ ว่า “วิทยาเขตสารสนเทศเพชรบุรี” จัดตั้งคณะ สัตวศาสตร์และเทคโนโลยีการเกษตร ในปี พ.ศ. 2544 คณะวิทยาการจัดการ ในปี พ.ศ. 2545 คณะ เทคโนโลยีสารสนเทศและการสื่อสาร ในปี พ.ศ. 2546 และวิทยาลัยนานาชาติ ในปี พ.ศ. 2546 มหาวิทยาลัยศิลปากรได้ขยายงานในระดับบัณฑิต ศึกษา พ.ศ. 2515 โดยการจัดตั้งบัณฑิตวิทยาลัย ขึ้น เพื่อรับผิดชอบในการดำเนินการ









“

จาก *ป่า* สู่ *เมือง*
โบราณคดีกับสังคม

FROM JUNGLE TO CITY :
ARCHAEOLOGY AND SOCIETY

”



ประเทศไทย เป็นประเทศที่มีความร่ำรวยทางวัฒนธรรม และมีโบราณวัตถุสถานมากมาย ซึ่งโบราณวัตถุสถานเหล่านี้ชี้ให้เห็นถึงประวัติศาสตร์และวัฒนธรรมอันเก่าแก่ยาวนานของชาติ การศึกษาวิจัยทางด้านโบราณคดี ได้สร้างองค์ความรู้ทางประวัติศาสตร์ ตั้งแต่ยุคก่อนประวัติศาสตร์ที่มนุษย์อาศัยอยู่เป็นกลุ่มเล็กๆ ในถ้ำและเพิงผาในป่าเขตร้อนมีวิถีชีวิตที่พึ่งพาธรรมชาติ มนุษย์ปรับตัวกับสิ่งแวดล้อมที่ตนอาศัยอยู่ ทำให้เกิดความหลากหลายทางสังคมและวัฒนธรรม เริ่มต้นจากการอาศัยอยู่ร่วมกันเป็นกลุ่มเล็กๆ ในป่า เช่น บนพื้นที่สูงในอำเภอปางมะผ้า จังหวัดแม่ฮ่องสอน ที่ค้นพบร่องรอยการอยู่อาศัยของคนก่อนประวัติศาสตร์ ตั้งแต่ 32,000 ปีมาแล้ว และพบร่องรอยของผู้หญิงอายุ 13,640 ปีมาแล้ว จากแหล่งโบราณคดีเพิงผาถ้ำลอด ทำให้ทราบความเป็นอยู่ของคน ต่อมาในสมัยเหล็ก ระหว่าง 2,300 - 1,100 ปีมาแล้ว มีวัฒนธรรมโลงไม้ซึ่งเป็นวัฒนธรรมการฝังศพที่โดดเด่นของคนบนพื้นที่สูง กลุ่มคนรวมตัวกันสร้างบ้าน และตั้งหมู่บ้านถากถางพื้นที่ป่าทำไร่นา ต่อมาพัฒนาการเป็นเมือง เช่น เมืองอุทอง จังหวัดสุพรรณบุรี ซึ่งเป็นเมืองโบราณที่มีความสำคัญที่สุดแห่งหนึ่งในสมัยทวารวดี ในการขุดค้นทางโบราณคดี ทำให้สามารถจัดแบ่งลำดับอายุสมัยและแปลความพัฒนาการทางสังคม วัฒนธรรม และเศรษฐกิจของชุมชนโบราณแห่งนี้ได้อย่างละเอียด เมื่อก่อนมีการอยู่ร่วมกันเป็นชุมชนและมีจำนวนมากขึ้น จากเมืองเล็กๆขยายเป็นเมืองใหญ่ระดับมหานคร และมีความเจริญก้าวหน้าทางด้านเทคโนโลยีหลังไหลเข้ามา รวมทั้งการพัฒนาาระบบคมนาคมขนส่งเพื่อความ

สะดวกสบายในการดำรงชีวิต ทำให้เมืองเกิดการพัฒนารวดเร็ว ซึ่งส่งผลต่อวิถีชีวิตของชุมชนดั้งเดิมของเมืองที่ต้องเปลี่ยนแปลงไปและชุมชนต้องมีการปรับตัวเพื่อความอยู่รอด เช่น ชุมชนเลื่อนฤทธิ์ ซึ่งเป็นตัวอย่างชุมชนเมืองที่กำลังประสบปัญหาการเปลี่ยนแปลงเมืองทางกายภาพ และมีการปรับตัวต่อการเปลี่ยนแปลงที่เกิดขึ้น โดยร่วมกันอนุรักษ์ตึกแถวและย่านสภาพแวดล้อมอันเป็นมรดกทางวัฒนธรรมของชุมชนเลื่อนฤทธิ์และของชาติ โดยยึดหลักแนวทางการปรับปรุงย่าน สภาพแวดล้อมและอาคารตามประวัติศาสตร์ดั้งเดิม โดยผ่านการศึกษาอย่างถูกต้องตามหลักวิชาการ ซึ่งเป็นการทำงานร่วมกันระหว่างนักวิจัยและชุมชนโดยใช้ความรู้ทางด้านโบราณคดีในการศึกษาความเป็นมาของพื้นที่ หลักฐานความเก่าแก่ คุณค่าและความสำคัญ เพื่อนำไปสู่การอนุรักษ์และพัฒนาตึกแถวและสภาพแวดล้อมอย่างยั่งยืน

การศึกษาวิจัยทางด้านโบราณคดีนอกจากจะได้องค์ความรู้เชิงวิชาการที่จะนำไปใช้ในการพัฒนาทางด้านวิชาการแล้ว สิ่งสำคัญคือ การนำองค์ความรู้เหล่านี้มาปรับใช้ให้เกิดประโยชน์แก่สังคมและประเทศชาติในปัจจุบัน ไม่ว่าจะเป็นทางด้านนโยบายเกี่ยวกับการอนุรักษ์มรดกวัฒนธรรมในท้องถิ่นหรือของชาติ ด้านชุมชนและพื้นที่ในการสร้างความเข้มแข็งให้กับชุมชนในทางเศรษฐกิจ มีการใช้ประโยชน์ในการออกแบบการท่องเที่ยวเชิงธรรมชาติและวัฒนธรรม นอกจากนี้การศึกษาวิจัยทางด้านโบราณคดี ทำให้คนไทยได้ทราบถึงประวัติความเป็นมาและรากฐานอันเก่าแก่ ตลอดจนพัฒนาการทางสังคมและวัฒนธรรม อันจะช่วยกระตุ้นเตือนให้คนในชาติรู้สึกภาคภูมิใจ และรักประเทศชาติ



“

การปฏิสัมพันธ์ระหว่างมนุษย์ ก่อนประวัติศาสตร์กับสิ่งแวดล้อมบนพื้นที่สูง ในอำเภอปางมะผ้า จังหวัดแม่ฮ่องสอน

”

Interaction between Prehistoric
Population and Environments in Highland
Pang Mapha, Mae Hong Son Province

บทคัดย่อ

โครงการวิจัยนี้เป็นโครงการวิจัยเชิงพื้นที่ระยะยาว ดำเนินงานวิจัยแบบสหวิทยาการที่บูรณาการศาสตร์โบราณคดี มานุษยวิทยากายภาพ วงศ์ไม้และสิ่งแวดล้อม และธรณีวิทยา เพื่อศึกษาปฏิสัมพันธ์ระหว่างคนกับสิ่งแวดล้อมในอดีตด้านการปรับตัวทางกายภาพของคนและวัฒนธรรมในสมัยไพลสโตซีนตอนปลาย: วัฒนธรรมหินกะเทาะ ช่วงเวลา 32,000-7,500 ปีมาแล้ว และโฮโลซีนตอนปลาย: วัฒนธรรมโลงไม้ ช่วงเวลา 2,300-1,000 ปีมาแล้ว ซึ่งเป็นช่วงเวลาที่น่าทึ่งหลักฐานทางโบราณคดีแสดงให้เห็นว่าสิ่งแวดล้อมทางธรรมชาติและวัฒนธรรมมีการเปลี่ยนแปลงอย่างชัดเจนบนพื้นที่สูงในอำเภอปางมะผ้า จังหวัดแม่ฮ่องสอน ประเทศไทย และภูมิภาคเอเชียตะวันออกเฉียงใต้

คำสำคัญ : ก่อนประวัติศาสตร์ ไพลสโตซีน โฮโลซีนตอนปลาย

ผู้วิจัย :

รศ.ดร.วิศม์ ชูทรงเดช
ภาควิชาโบราณคดี คณะโบราณคดี
มหาวิทยาลัยศิลปากร

ผู้ร่วมวิจัย :

1. รศ.ดร.บุญสุดา ภูมิจันทร์
(นักวิจัยด้านวงปีไม้และสิ่งแวดล้อม)
คณะสิ่งแวดล้อมและทรัพยากรศาสตร์
มหาวิทยาลัยมหิดล
2. ผศ.ดร.ทพญ.กนกนาฏ จินตกานนท์
(นักวิจัยด้านมานุษยวิทยาภาพ ฟันคน)

3. นัธธมน ภูมิพัฒน์พงศ์ คงคำสุริยฉาย
(นักวิจัยด้านมานุษยวิทยาภาพ โครงการกระดูกคน)
4. รศ.ดร.เสรีวัฒน์ สนิมทรัพย์ปัญญา
(นักวิจัยด้านธรณีวิทยา)
คณะวิทยาศาสตร์ มหาวิทยาลัยศรีนครินทรวิโรฒ
ประสานมิตร





ภาพที่ 1 : ทางลงถ้ำผีแมนโลงรัก





ภาพที่ 2 : การทำงานภายในคูหา A1 ถ้ำผีแมนโลงลวงรัก

ที่มาหรือความสำคัญของงานวิจัย

การปรับตัวของมนุษย์ก่อนประวัติศาสตร์ที่อาศัยอยู่ในสิ่งแวดล้อมแบบป่าเขตร้อนในภาคพื้นแผ่นดินใหญ่ของภูมิภาคเอเชียตะวันออกเฉียงใต้ ช่วงการเปลี่ยนแปลงภูมิอากาศสมัยปลายไพลสโตซีน หรือสมัยน้ำแข็งในยุโรปมีสภาพเป็นอย่างไร ส่งผลกระทบต่อการเปลี่ยนแปลงทางสังคมและวัฒนธรรมอย่างไร เกิดความแตกต่างทางสังคมและความหลากหลายทางวัฒนธรรมขึ้น เพราะการทราบร่องรอยและลักษณะของวัฒนธรรมในช่วงที่คนรุ่นแรกที่เข้ามาอาศัยในดินแดนประเทศไทยปัจจุบัน ซึ่งเป็นเส้นทางสำคัญของการเคลื่อนย้ายประชากรของมนุษย์สมัยใหม่ (*Homo sapiens sapiens*) จะทำให้เกิดความเข้าใจถึงพัฒนาการและความหลากหลายของสังคมและวัฒนธรรมในสมัยต่อมา จนกระทั่งหลอมรวมเป็น “คนไทย” ในปัจจุบัน

วัตถุประสงค์ของงานวิจัย

- 1) เพื่อศึกษาสิ่งแวดล้อมโบราณบนพื้นที่สูงในอำเภอปางมะผ้า
- 2) เพื่อศึกษาลักษณะและความสัมพันธ์ของประชากรในอดีต
- 3) เพื่อตรวจสอบความสัมพันธ์ระหว่างการเปลี่ยนแปลงของสิ่งแวดล้อมกับวัฒนธรรมบนพื้นที่สูงในอำเภอปางมะผ้าในอดีต โดยเฉพาะการปรับตัวทางวัฒนธรรม
- 4) เพื่อสร้างนักวิจัยรุ่นใหม่ที่มีความเชี่ยวชาญเฉพาะด้านสำหรับงานโบราณคดีสมัยก่อนประวัติศาสตร์ในประเทศไทย มาध्यมหาวิทยาลัยกายภาพและวงปีไม้ ซึ่งยังเป็นบุคลากรที่ขาดแคลนอย่างยิ่งของประเทศไทยในปัจจุบัน





ภาพที่ 3 : โครงกระดูกที่พบในโลงจากคูหา A1 ตำบลแม่โจ้งรัก





ภาพที่ 4 : หัวกะโหลกคนที่พบจากการขุดค้นถ้ำผีแมนโลงจรงก์

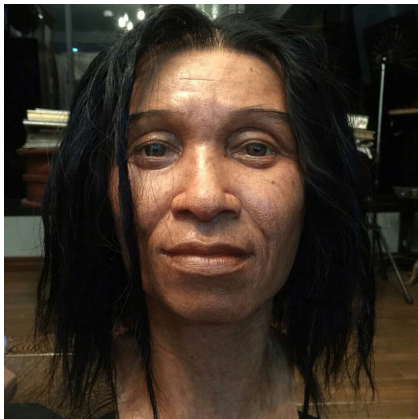
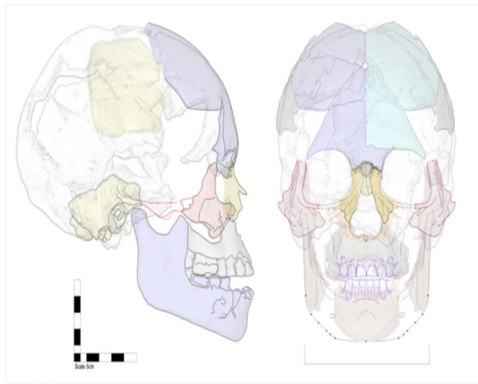
กระบวนการ / วิธีการศึกษาวิจัย

แบ่งการทำงานออกเป็น 3 ด้านหลักๆ ดังนี้

- 1) งานด้านโบราณคดีจะตอบคำถามเรื่อง วัฒนธรรมและการปฏิสัมพันธ์ของมนุษย์กับสิ่งแวดล้อม โดยเฉพาะการปรับตัว
- 2) งานมานุษยวิทยากายภาพ จะตอบปัญหาเรื่องลักษณะของคน
- 3) งานด้านวงปีไม้และสิ่งแวดล้อม และธรณีวิทยา จะตอบคำถามเรื่องของสิ่งแวดล้อม โดยแต่ละศาสตร์มีระเบียบวิธีการศึกษาเพื่อตอบโจทย์วิจัย

ผลการศึกษาวิจัย / ผลผลิตการวิจัย

- 1) การค้นพบโครงกระดูกมนุษย์สมัยใหม่อายุระหว่าง 13,000-12,000 ปีมาแล้ว การเคลื่อนย้ายของประชากรในบริบทโลก และเกิดนวัตกรรม การขึ้นรูปใบหน้าของคนสมัยก่อนประวัติศาสตร์ เป็นครั้งแรกในประเทศไทย บูรณาการระหว่าง ศาสตร์ มานุษยวิทยากายภาพ เทคโนโลยีทางการแพทย์ และประติมากรรม โดย ดร. ชูชาน เฮย์ส นักมานุษยวิทยากายภาพผู้ขึ้นรูปหน้ามนุษย์ Hobbit จากมหาวิทยาลัย Wollongong ประเทศออสเตรเลีย ทำให้เกิดความตื่นตัวและความสนใจเกี่ยวกับความเป็นมาของมนุษย์แรกเริ่มในดินแดน ประเทศไทย



ภาพที่ 5 : ภาพจำลองใบหน้าผู้หญิงโบราณจากชิ้นส่วนกระดูกคน ที่ได้จากการขุดค้นแหล่งโบราณคดีเพิงผาถ้ำลอด

ภาพที่ 6 : หัวกะโหลกจำลองแบบสามมิติ โดยประติมากร วีระะ ประยูรคำ





ภาพที่ 8 : รังที่เคลื่อนบนโลงไม้



ภาพที่ 7 : โลงไม้เคลื่อนด้วยยางรัดจากคูหา A1 ถ้ำผีแมนโลงลงรัก

2) ค้นพบว่าวัฒนธรรมโลงไม้ที่เป็นวัฒนธรรมรากไม้ร่วมของคนจีนตอนใต้และกลุ่มคนเอเชียตะวันออกเฉียงใต้ ตั้งแต่เมื่อประมาณ 2,000-1,000 ปีมาแล้ว และความสัมพันธ์ของประชากรอาเซียน ซึ่งการค้นพบการเคลื่อนรักบนโลงไม้ กำหนดอายุทางวิทยาศาสตร์ด้วยวิธี AMS (Accelerator Mass Spectrometry) อายุเก่าถึง 1,950 ปีมาแล้ว นับว่าเป็นการค้นพบร่องรอยการใช้รักครั้งแรกในประเทศไทยและเอเชียตะวันออกเฉียงใต้ ซึ่งเป็นน้ำยาเคลือบสำคัญในงานประณีตศิลป์ของไทย





ภาพที่ 9 : เศษผ้าจากถ้ำผีแมนโลงรัก

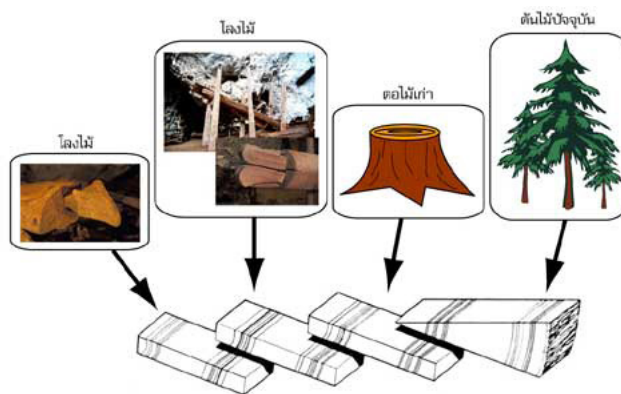


ภาพที่ 10 : ภาชนะดินเผาจากถ้ำผีแมนโลงรัก



ภาพที่ 11 : การเก็บตัวอย่างดินภายในถ้ำผีแมนโลงรัก





ภาพที่ 12 : ภาพจำลองการศึกษาวงปีไม้จากโลงไม้ และไม้มีชีวิตเพื่อทราบสภาพภูมิอากาศ

3) หลักฐานจากวงปีไม้ ทำให้ทราบว่าช่วงระหว่าง 2,000-1,100 ปีมาแล้ว มีสภาพภูมิอากาศชุ่มชื้นกว่าปัจจุบัน และผลการศึกษาค่าออกซิเจนไอโซโทป 18 จากไม้สักมีชีวิตและโลงไม้ ทำให้ทราบสภาพภูมิอากาศระหว่าง 2,700 ปีมาแล้วจนถึงปัจจุบันมีอากาศแปรปรวน แห้งแล้งสลับฝนตกชุก ความแห้งแล้งชัดเจนมากในช่วง พ.ศ. 703-808 ซึ่งทำให้ขยายพรมแดนความรู้เรื่องสิ่งแวดล้อมโบราณของสภาพแวดล้อมป่าเขตร้อน

การนำผลงานวิจัยไปใช้ประโยชน์

1) ด้านวิชาการ

เป็นข้อมูลสำหรับหลักสูตรการเรียนการสอนระดับการศึกษาขั้นพื้นฐาน และระดับอุดมศึกษา (ปริญญาตรี-โท-เอก) และเป็นข้อมูลพื้นฐานสำหรับการพัฒนาทางวิชาการเฉพาะสาขา

2) ด้านชุมชนและพื้นที่

เป็นฐานข้อมูลภูมิหลังของพื้นที่และประวัติศาสตร์ชุมชน เพื่อสร้างความเข้มแข็งให้กับชุมชน และใช้ประโยชน์ข้อมูลในการออกแบบการท่องเที่ยวเชิงธรรมชาติและวัฒนธรรม/ผจญภัยโดยชุมชน

3) ด้านเศรษฐกิจ/พาณิชย์ (ความเป็นไปได้)

แหล่งท่องเที่ยวโดยชุมชน เช่น เฝิงผางบ้านไร่ เป็นต้น

4) ด้านนโยบาย

นโยบายการอนุรักษ์มรดกวัฒนธรรมในท้องถิ่น ใช้ข้อมูลในเชิงนโยบายเพื่อคุ้มครองแหล่งโบราณคดีที่ยังไม่ได้รับการขุดค้น ซึ่งถือว่าเป็นมรดกวัฒนธรรมของชาติ





“

พัฒนาการของเมืองอุทอง จากหลักฐานทางโบราณคดี

”

The Development of U-Thong
based on Archaeological Evidence

บทคัดย่อ

เมืองอุทอง จังหวัดสุพรรณบุรี เป็นเมืองโบราณที่มีความสำคัญที่สุดแห่งหนึ่งในสมัยทวารวดี เพราะได้พบหลักฐานทางโบราณคดีและงานศิลปกรรมแบบทวารวดีเป็นจำนวนมาก การดำเนินงานขุดค้นทางโบราณคดีในช่วงทศวรรษที่ผ่านมาได้เปิดเผยให้เห็นถึงข้อมูลใหม่ ๆ หลายประการ อาทิเช่น การผังศพบารกที่กำหนดอายุอยู่ในช่วงก่อนสมัยทวารวดี โบราณสถานสมัยทวารวดีที่ไม่เคยค้นพบมาก่อน การฝังวัวทั้งโครงในช่วงสมัยทวารวดี กิจกรรมการผลิตลูกปัดแก้วและการถลุงเหล็ก ฯลฯ โดยจากการสังเคราะห์ข้อมูลทั้งหมด ทำให้สามารถจัดแบ่งลำดับอายุสมัยและแปลความพัฒนาการทางสังคม วัฒนธรรม และเศรษฐกิจของชุมชนโบราณแห่งนี้ได้อย่างละเอียด โดยแบ่งเป็น 5 ระยะย่อย ๆ คือ ยุคก่อนประวัติศาสตร์ ยุคหัวเลี้ยวประวัติศาสตร์ สมัยทวารวดีตอนต้น สมัยทวารวดีตอนกลาง และสมัยทวารวดีตอนปลาย

คำสำคัญ : เมืองอุทอง พัฒนาการ หลักฐานทางโบราณคดี

(U-Thong, Development, Archaeological Evidence)

ผู้วิจัย :

ร.ศ.ร.สฤกษ์ทิพย์ ชุนทรง
ภาควิชาโบราณคดี คณะโบราณคดี
มหาวิทยาลัยศิลปากร







ภาพที่ 2 : การขุดค้นของนักศึกษาภาควิชาโบราณคดี คณะโบราณคดี มหาวิทยาลัยศิลปากร บริเวณโบราณสถานที่บ้านเนินพลับปลา



ภาพที่ 3 : การทำงานขุดค้นทางโบราณคดี ที่โบราณสถานเนินพลับปลา

ภาพที่ 1 : ภาพถ่ายทางอากาศแสดงตำแหน่งของแหล่งโบราณคดีในเมืองโบราณอู่ทอง

ที่มาหรือความสำคัญของงานวิจัย

เมืองอู่ทอง อำเภออู่ทอง จังหวัดสุพรรณบุรี เป็นเมืองโบราณที่มีความสำคัญที่สุดเมืองหนึ่งของประเทศไทย โดยมีการสำรวจและขุดค้นที่เมืองโบราณอู่ทองมาอย่างต่อเนื่อง นับตั้งแต่ พ.ศ. 2446 จนถึงปัจจุบัน แต่จากการทบทวนวรรณกรรมกลับพบว่ายังไม่เคยมีการศึกษาวิจัยอย่างละเอียดในประเด็นลำดับพัฒนาการทางสังคม วัฒนธรรม และเศรษฐกิจของเมืองโบราณแห่งนี้ ดังนั้นในปี พ.ศ. 2557 – 2558 ผู้วิจัยจึงได้ดำเนินการขุดค้นทางโบราณคดีภายในเขตเมืองโบราณอู่ทองอีกครั้งหนึ่งบริเวณบ้านเนินพลับปลา และได้ทำการวิเคราะห์และสังเคราะห์ข้อมูลหลักฐานทุกประเภท (ได้แก่ จารึก ศิลปกรรม ข้อมูลจากการขุดค้นทางโบราณคดี) งานวิจัยชิ้นนี้จึงสามารถนำเสนอผลการศึกษาวิเคราะห์ซึ่งทำให้เข้าใจถึงบทบาทและความสำคัญของเมืองโบราณอู่ทองในแต่ละช่วงเวลาได้อย่างชัดเจนและดียิ่งขึ้น





ภาพที่ 4 : การทำผังชั้นดินและ ผังโบราณสถานที่โบราณสถานเนินพลับพลา

วัตถุประสงค์ของงานวิจัย

ศึกษาลำดับพัฒนาการของเมืองโบราณอุทุมพร
ในแต่ละช่วงเวลา ตั้งแต่ระยะแรกเริ่มจนถึงช่วง
ก่อน พ.ศ. 1800 โดยการวิเคราะห์ข้อมูลหลักฐาน
ทุกประเภท ทั้งจารึก ศิลปกรรม และข้อมูลจากการ
ขุดค้นทางโบราณคดี เพื่อสร้างองค์ความรู้เกี่ยวกับ
พัฒนาการทางสังคม วัฒนธรรม และเศรษฐกิจของ
เมืองโบราณแห่งนี้





กระบวนการ/วิธีการศึกษาวิจัย

- 1) รวบรวมหลักฐานเอกสารในแง่ประวัติศาสตร์และโบราณคดีเกี่ยวกับเมืองอู่ทอง
- 2) สำรวจแหล่งโบราณคดีบริเวณเมืองอู่ทอง สัมภาษณ์ราษฎรในพื้นที่ และประเมินคุณค่าของแหล่งโบราณคดีก่อนทำการขุดค้น
- 3) ขุดค้นทางโบราณคดีที่บ้านเนินพลับพลา โดยแบ่งเป็น 2 ระยะ คือ ระยะที่ 1 ช่วงเดือน พฤษภาคม 2557 และระยะที่ 2 ช่วงเดือน พฤษภาคม - สิงหาคม 2558
- 4) จัดจำแนกหลักฐานที่พบจากการขุดค้น วิเคราะห์เชิงปริมาณและเชิงคุณภาพ โดยการกำหนดอายุสมัยใช้วิธีการเปรียบเทียบรูปแบบ (relative dating) และวิธีการทางวิทยาศาสตร์ ได้แก่ วิธีเรดิโอคาร์บอน (Carbon-14, AMS) หรือ วิธีเรืองแสงความร้อน (Thermoluminescence)
- 5) สังเคราะห์ข้อมูล โดยเชื่อมโยงหลักฐานทางโบราณคดีกับจารึกและงานศิลปกรรม เพื่ออธิบายประเด็นปัญหาและข้อสันนิษฐานต่างๆ เกี่ยวกับพัฒนาการของชุมชนโบราณในเขตเมืองอู่ทอง

ผลการศึกษาวิจัย / ผลผลิตการวิจัย

การขุดค้นทางโบราณคดีที่เมืองอู่ทองในช่วง พ.ศ. 2557-2558 ได้พบทั้งกิจกรรมที่เกี่ยวข้องกับการอยู่อาศัยทั่วไปของประชากรในช่วงสมัยทวารวดี และช่วงก่อนหน้าสมัยทวารวดี (ตรงกับยุคหัวเลี้ยวประวัติศาสตร์) พบการฝังวัว 1 ตัวในช่วงสมัยทวารวดี พบกิจกรรมเชิงเศรษฐกิจสมัยทวารวดี คือ การผลิตลูกปัดแก้ว และการถลุงเหล็ก พบแนวโบราณสถานสมัยทวารวดีหลังใหม่ภายใต้เนินดินขนาดใหญ่ และที่สำคัญคือ พบการฝังศพทารก 1 โครง ที่มีสร้อยลูกปัดแก้วสีฟ้าอมเขียวมัดอยู่ที่เข่าทั้งสองข้าง ซึ่งกำหนดอายุจากตัวอย่างถ่านด้วยวิธีเรดิโอคาร์บอน (AMS) อยู่ในช่วงก่อนสมัยทวารวดี ประมาณ 1,700 ปีมาแล้ว

ผลการวิจัย พบว่า เมืองอู่ทองมีการอยู่อาศัย 5 ระยะย่อย ๆ คือ ยุคก่อนประวัติศาสตร์ ยุคหัวเลี้ยวประวัติศาสตร์ สมัยทวารวดีตอนต้น สมัยทวารวดีตอนกลาง และสมัยทวารวดีตอนปลาย โดยช่วงสมัยทวารวดีตอนกลาง (ประมาณ พ.ศ. 1300 - 1500) ถือเป็นยุคทองหรือยุครุ่งเรืองสูงสุดของเมืองอู่ทอง เพราะพบหลักฐานทางโบราณคดีหลากหลายประเภท และมีการสร้างงานศิลปกรรมทางศาสนาเป็นจำนวนมาก แต่หลักฐานศิลปกรรมส่วนใหญ่สร้างขึ้นเนื่องในคติของพระพุทธศาสนา นิกายมหายาน อันเป็นผลมาจากการติดต่อสัมพันธ์ทั้งทางสังคม วัฒนธรรม และเศรษฐกิจที่เชื่อมโยงไปกับเส้นทางการค้าสายแพรไหมทางทะเล (maritime silk road) ดังได้พบเหรียญตรา เครื่องถ้วย และลูกปัดแก้วที่มาจากจีน (สมัยราชวงศ์ถัง) และดินแดนตะวันออกกลาง (สมัยจักรวรรดิอับบาสิเดย์) ด้วย



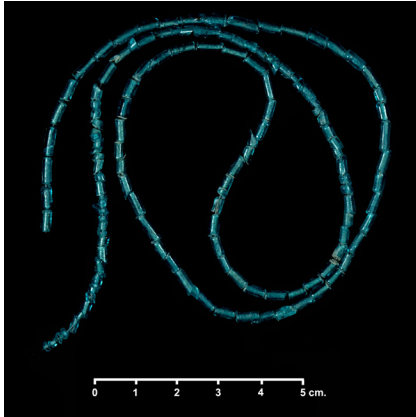


ภาพที่ 5 : โครงกระดูกวัย
(สมัยทวารวดี) พบในหลุมขุดค้น
ที่เนินพลับพลาในปี 2557



ภาพที่ 6 : โครงกระดูกทารกช่วงก่อน
สมัยทวารวดี พบจากการ
ขุดค้นในปี 2558





ภาพที่ 7 : สร้อยลูกปัดแก้วสีเขียวอมฟ้า มีดเข้าทากรที่พบจากการขุดค้นในปี 2558



ภาพที่ 8-10 : ตัวอย่างภาชนะดินเผาที่พบจากการขุดค้นในปี 2558

การนำผลงานวิจัยไปใช้ประโยชน์

งานวิจัยชิ้นนี้สามารถนำไปใช้วางแผนดำเนินงานขุดค้นทางโบราณคดีที่เมืองอุททองในอนาคต และใช้ประกอบในการเรียนการสอนหรือจัดทำตำราของสาขาวิชาโบราณคดีหรือสาขาที่เกี่ยวข้องได้ (ประวัติศาสตร์หรือประวัติศาสตร์ศิลปะ) และเป็นประโยชน์ต่อการวางแผนในการอนุรักษ์และพัฒนาเมืองโบราณอุททองอย่างยั่งยืนด้วย เพราะเมืองอุททองมีหน่วยงานที่รับผิดชอบงานด้านนี้คือ องค์การบริหารการพัฒนาพื้นที่พิเศษเพื่อการท่องเที่ยวอย่างยั่งยืน (อพท.) ซึ่งมีเป้าหมายในการทำงาน คือ สนับสนุนและเผยแพร่องค์ความรู้เกี่ยวกับเมืองโบราณอุททอง โดยเฉพาะกับสถานศึกษาหรือเยาวชนในพื้นที่ อันจะก่อให้เกิดประโยชน์เชิงวิชาการอย่างสูงสุดต่อไปในอนาคต



“

วิถีเลื่อนฤทธิ์: วิถีการอนุรักษ์ของชุมชนชาววัง แห่งกรุงเทพมหานคร

”

Way of Lueanrit :
conservation practice of Wang community in Bangkok

บทคัดย่อ

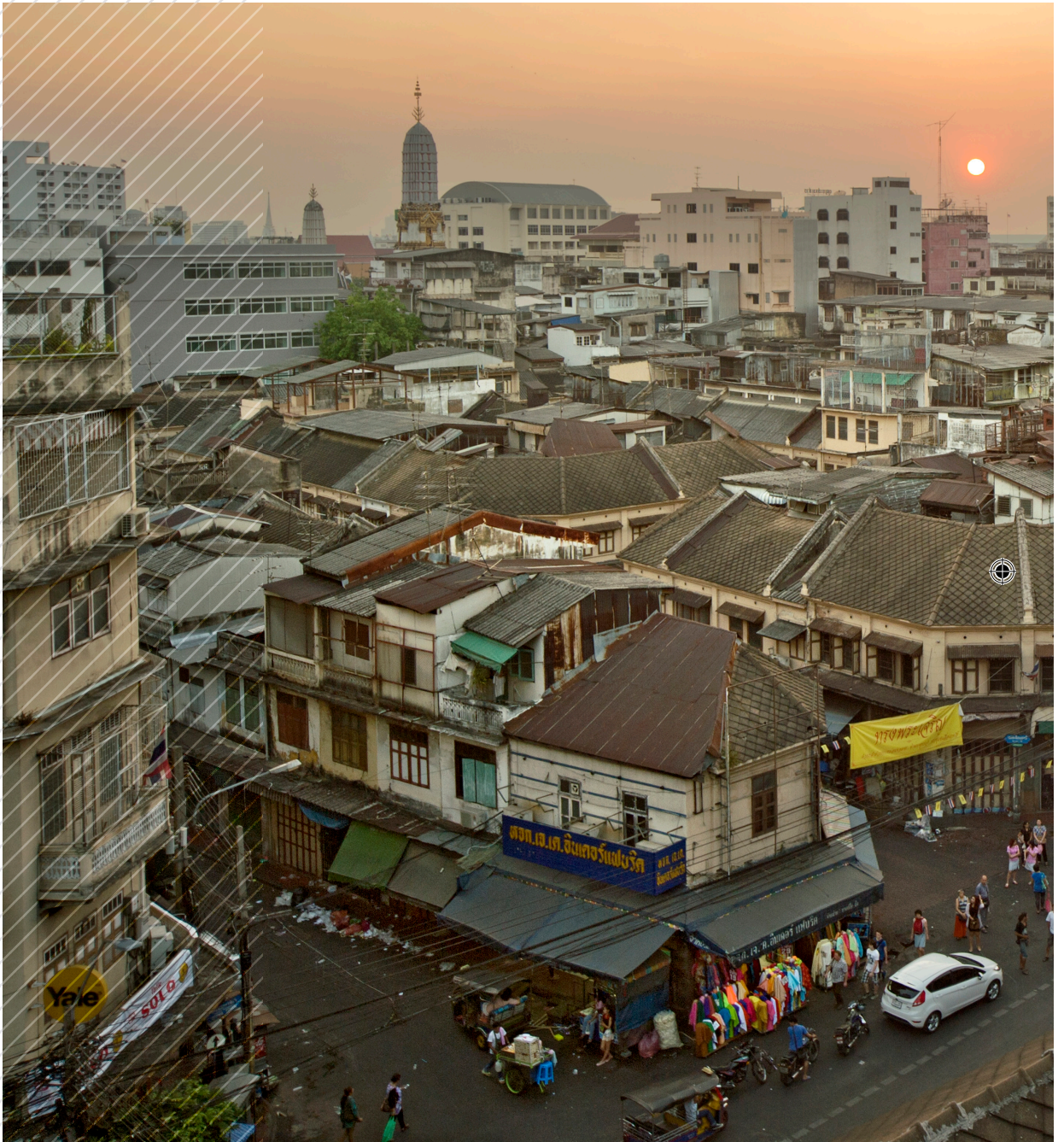
ชุมชนเลื่อนฤทธิ์เป็นตัวอย่างชุมชนเมืองที่กำลังประสบปัญหาการเปลี่ยนแปลงเมืองทางกายภาพ ทั้งจากเมืองที่พัฒนาอย่างรวดเร็วด้วยระบบขนส่งมวลชน MRT และการถูกไล่ออกจากพื้นที่มากกว่า 10 ปี การวิจัยในครั้งนี้เป็นการวิจัยร่วมกับชุมชนเพื่อศึกษาเรื่องราวความเป็นมาอัตลักษณ์ของตนผ่านกระบวนการทางโบราณคดี และเพื่อศึกษาวิธีการที่ชุมชนเลื่อนฤทธิ์ใช้ในการปรับตัวต่อสถานการณ์รอบด้านเพื่อเป็นแบบอย่างให้กับชุมชนอื่นๆ ที่จะต้องเกิดเหตุการณ์เช่นนี้ในสังคมเมืองที่กำลังเปลี่ยนแปลง ผลการศึกษาพบว่า พื้นที่ชุมชนเลื่อนฤทธิ์มีความเก่าแก่มาตั้งแต่ครั้งต้นกรุงรัตนโกสินทร์ มีเรื่องราวความเก่าแก่ที่สามารถนำมาใช้ในการอนุรักษ์และพัฒนาชุมชนและพื้นที่ได้ และสิ่งที่ทำให้ชุมชนสามารถรวมตัวเพื่อปรับตัวต่อการเปลี่ยนแปลงนี้เกิดขึ้นมาได้เกิดจากการที่ชุมชนมีประวัติศาสตร์ร่วมกัน มีผู้นำและกลุ่มผู้นำชุมชนเข้มแข็ง การมีศูนย์กลางทางจิตใจร่วมกัน

คำสำคัญ : การอนุรักษ์เมือง ชุมชนเมือง การพัฒนาชุมชน โบราณคดีเมือง

ผู้วิจัย :

ผศ.ดร.กรรณิการ์ สุธีรัตนภิรมย์
ภาควิชาโบราณคดี คณะโบราณคดี
มหาวิทยาลัยศิลปากร







ภาพที่ 1 : ย่านชุมชนเสียดูตี่ ถนนเยาวราช





ที่มาหรือความสำคัญของงานวิจัย

ชุมชนเลื่อนฤทธิ์เป็นตัวอย่างชุมชนเมืองที่กำลังประสบปัญหาการเปลี่ยนแปลงเมืองทางกายภาพ ปัจจุบันชุมชนเลื่อนฤทธิ์กำลังดำเนินการอนุรักษ์ตึกแถวและย่านสภาพแวดล้อมอันเป็นมรดกทางวัฒนธรรมของชาวชุมชนเลื่อนฤทธิ์และของชาติ โดยยึดหลักแนวทางการปรับปรุงย่าน สภาพแวดล้อมและอาคารตามประวัติศาสตร์ดั้งเดิม โดยผ่านการศึกษารายละเอียดถูกต้องตามหลักวิชาการ นับได้ว่าชุมชนเลื่อนฤทธิ์เป็นกรณีศึกษาสำคัญยิ่งของแบบอย่างชุมชนเข้มแข็ง ที่ต่อสู้กับสถานการณ์การพัฒนาทางกายภาพของประเทศในปัจจุบันและเป็นแบบอย่างให้กับชุมชนเมืองแห่งอื่นๆ ที่อาจจะเกิดปัญหาเช่นนี้ในปัจจุบันและอนาคต

การศึกษาทางโบราณคดีเป็นการศึกษาความเป็นมาของพื้นที่ หลักฐานความเก่าแก่ คุณค่าและความสำคัญ เพื่อนำความรู้นี้ไปใช้ในการอนุรักษ์และพัฒนาตึกแถวและสภาพแวดล้อมอย่างยั่งยืนได้ต่อไป



ภาพที่ 2-6 : ชุมชนเลื่อนฤทธิ์ก่อนย้าย





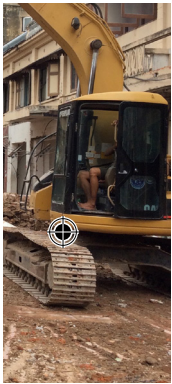
ภาพที่ 7 : แผ่นจารึกที่ระบุถึงระเบียบค่าเช่าในสมัยแรกสร้างตึก





ภาพที่ 8-13 : ชุมชนเลื่อนฤทธิ์ระหว่าง-หลังย้าย





วัตถุประสงค์ของงานวิจัย

1) ศึกษาโบราณคดีของชุมชนเลื่อนฤทธิ์เพื่ออธิบายเรื่องราวความเป็นมาของพื้นที่ หลักฐานความเก่าแก่ คุณค่าและความสำคัญของพื้นที่ในอดีต เพื่อนำความรู้นี้ไปใช้ในการอนุรักษ์และพัฒนาตึกแถวและสภาพแวดล้อมเพื่อให้ดำรงคุณค่าของย่านประวัติศาสตร์และพัฒนาสู่โลกเศรษฐกิจที่เติบโตอย่างรวดเร็ว

2) ศึกษา “โมเดลเลื่อนฤทธิ์” หรือวิธีที่ชุมชนเลื่อนฤทธิ์ใช้ในการปรับตัวต่อสถานการณ์รอบด้าน เพื่อเป็นแบบอย่างให้กับชุมชนอื่นๆ ที่จะต้องเกิดเหตุการณ์เช่นนี้ในสังคมเมืองที่กำลังเปลี่ยนแปลง

กระบวนการ/วิธีการศึกษาวิจัย

การวิจัยในครั้งนี้ได้ดำเนินงานร่วมกับชุมชน โดยมีวิธีการดังนี้

- 1) สํารวจเอกสารโบราณ และงานวิจัยที่เกี่ยวข้อง
- 2) สํารวจชุมชนเลื่อนฤทธิ์โดยการสัมภาษณ์ผู้คนที่อาศัยอยู่ในชุมชนและเข้าไปมีส่วนร่วมโดยใช้แนวคิดปรากฏการณ์วิทยา
- 3) สํารวจสภาพแวดล้อมของย่านประวัติศาสตร์อาคารสถานที่
- 4) ประเมินความสำคัญและคุณค่าของข้อมูลหลักฐานต่างๆ ที่ได้ และวิเคราะห์ข้อมูลเพื่อตอบตามวัตถุประสงค์ที่วางไว้





ผลการศึกษาวิจัย / ผลผลิตการวิจัย

ผลการศึกษา พบว่า พื้นที่ชุมชนเลื่อนฤทธิ์ มีความเก่าแก่มาตั้งแต่ครั้งต้นกรุงรัตนโกสินทร์ ชื่อ “เลื่อนฤทธิ์” สัมพันธ์กับชื่อเจ้านายผู้เคยตั้งวังอยู่ ณ บริเวณนี้มาก่อน ต่อมาเมื่อตึกแถวสร้างขึ้นในสมัยรัชกาลที่ 6 ทำให้ย่านนี้กลายเป็นประตูสู่สำเพ็ง และย่านค้าขายของคนหลากหลายเชื้อชาติต่างศาสนาหลอมรวมกันจนเป็นคนเลื่อนฤทธิ์ในปัจจุบัน กิจกรรมต่างๆ ในเลื่อนฤทธิ์ล้วนเป็นกิจกรรมค้ายุคแรกของสยาม เช่น การค้าผ้าแพร อุปกรณ์ฮาร์ดแวร์ โรงแรม กิจกรรมโรงสี โรงน้ำชา เป็นต้น และในปัจจุบันชุมชนเลื่อนฤทธิ์หลอมรวมวัฒนธรรมหลากหลายเชื้อชาติเข้าด้วยกัน การที่ชุมชนรวมตัวกันได้และสามารถนำไปสู่การตั้งบริษัทเพื่ออนุรักษ์ตึกแถวและสภาพแวดล้อมด้วยงบประมาณของตนเองนั้น นับว่าเป็นครั้งแรกในประเทศไทยที่ชุมชนเข้มแข็งและลุกขึ้นมาเลือกใช้ชีวิตนี้ในการต่อสู้กับสถานการณ์การเปลี่ยนแปลงของเมือง วิถีที่ชุมชนปฏิบัติ คือ โมเดลเลื่อนฤทธิ์ สิ่งที่ทำให้โมเดลนี้เกิดขึ้นมาได้เกิดจากการที่ชุมชนมีประวัติศาสตร์ร่วมกัน มีผู้นำและกลุ่มผู้นำชุมชนเข้มแข็ง การมีศูนย์กลางทางจิตใจร่วมกัน รวมทั้งการพบเห็นข่าวซ้ำๆ ของเหตุการณ์รื้อถอนการย้ายของผู้คนแถบเยาวราช ซึ่งทำให้ชุมชนหันกลับมาเผชิญหน้ากับความจริงที่อยู่ตรงหน้า

ภาพที่ 14-16 : ชุมชนเลื่อนฤทธิ์ในปัจจุบัน





ภาพที่ 17-19 : ชุมชนเลื่อนฤทธิ์ในปัจจุบัน

การนำผลงานวิจัยไปใช้ประโยชน์

ชุมชนเลื่อนฤทธิ์ได้นำความรู้รวมทั้งประสบการณ์ การวิจัยนำไปสู่การสร้างสรรคการออกแบบการ อนุรักษ์และพัฒนาตึกแถวและสภาพแวดล้อม สร้าง เอกลักษณ์ของพื้นที่และชุมชนได้ด้วยตนเอง ชุมชน สามารถทำงานโบราณคดีได้ในระหว่างการรื้อถอน อาคาร โมเดลเลื่อนฤทธิ์ยังเป็นต้นแบบให้กับชุมชน อื่นที่อาจเกิดเหตุการณ์เช่นนี้ได้ต่อไปในอนาคต ปัจจุบันมีการเข้ามาศึกษาดูงานของหน่วยงาน ไทยและต่างประเทศ การศึกษาดูงานของอาจารย์ มหาวิทยาลัย นักศึกษา และชุมชน การให้ สัมภาษณ์ในสื่อสิ่งพิมพ์และโทรทัศน์ เป็นต้น





ติดต่อ
มหาวิทยาลัย
เลขที่ ๒
10170
Tel : ()
Fax : ()

มหาวิทยาลัย
เลขที่ ๓
มหาราช
Tel : ()
Fax : ()

มหาวิทยาลัย
วิทยาเขต
เลขที่ ๔
นครปฐม
Tel : ()
Fax : ()

มหาวิทยาลัย
วิทยาเขต
เลขที่ ๕
สามพราน
Tel : ()
Fax : ()

ติดต่อ :

มหาวิทยาลัยศิลปากร ดลิ่งชั้น
เลขที่ 22 ถนนบรมราชชนนี
เขตดลิ่งชั้น กรุงเทพฯ 10170
Tel : 0-2849-7500 Fax : 0-2849-7518

มหาวิทยาลัยศิลปากร
วิทยาเขตพระราชวังสนามจันทร์
เลขที่ 6 ถนนราชมรรคาใน อำเภอเมือง
จังหวัดนครปฐม 73000
Tel : 0-3425-3843-44 Fax : 0-3425-5099

มหาวิทยาลัยศิลปากร วังท่าพระ
เลขที่ 31 ถนนหน้าพระลาน แขวงพระบรม
มหาราชวัง เขตพระนคร กรุงเทพฯ 10200
Tel : 0-2623-6115-21 Fax : 0-2225-7258

มหาวิทยาลัยศิลปากร
วิทยาเขตสารสนเทศเพชรบุรี
เลขที่ 1 หมู่ที่ 3 ถนนชะอำ-ปราณบุรี ตำบล
สามพระยา อำเภอชะอำ จังหวัดเพชรบุรี 76120
Tel : 0-3259-4043-50 Fax : 0-3259-4026-27





www.su.ac.th